



# Eveil

C e n t r e   S o c i a l



RAPPORT



D'ACTIVITES  
2022





# SOMMAIRE

## Rapport Moral des coprésidentes

Page 4-8

## I Fonctionnement de l'association

Page 8-22

## II Bilan financier

Page 23-31

## III Bilan des activités

### Tableau des activités

Page 31-34

#### Enfance

ALSH mercredi, petites  
vacances et été

Page 35-40

#### Jeunesse

ALSH jeunesse, foyers,  
accompagnement de projets

Page 41-44

#### Famille-parentalité

Loisirs familles, bourses aux  
vêtements, parentalité

Page 45-50

#### Accompagnement À la scolarité

Ateliers CLAS,

Page 51-53

#### Accompagnement des publics fragilisés

Réussite éducative,  
Vacances en famille

Page 54-57

#### Actions pour et par les habitants

Seniors, solidarité

Page 58-62

#### Inclusion numérique

Coup de pouce numérique  
Page 63-67

#### Le public senior

Vieillir en citoyen

Page 68-72

#### Vie associative

Canton s'bouge

Page 73-74

## Annexes

Composition du CA - Compte de fonctionnement et bilan 2022

page 75-83

# Rapport Moral des coprésidentes

En tant que Coprésidentes de l'association EVEIL, nous sommes heureuses, aux côtés des membres du CA (adhérents, bénévoles, élus associatifs et communaux) mais aussi des professionnels du centre social de vous présenter ce rapport moral en introduction à notre assemblée générale du centre social.

## RAPPORT MORAL 2022

**2022 : après la crise COVID, un contexte sociétal particulier, un projet à mettre en œuvre pour notre centre social**

- La crise économique touche la population, notamment les plus fragilisés, la montée et la banalisation des discours extrémistes, la tentation du repli sur soi, implique notre vigilance quant à la fragilité du précieux « lien social », démarche essentielle des centres sociaux.
- Parallèlement la loi « séparatisme et liberté » aux contours trop flous et son contrat d'engagement républicain, impacte l'ensemble du monde associatif, menant notamment à l'extension des motifs de dissolution d'associations.

- Depuis 2005, La force de notre territoire est d'avoir un centre social qui nous permet d'agir ensemble en donnant à chacun le pouvoir de prendre la main sur son existence.

La force d'Eveil, outre ses salariés, administrateurs, bénévoles et adhérents, est aussi de faire partie du réseau national des centres sociaux, forts de ses 2300 CS adhérents et de ses 3,4 millions habitants actifs dans les structures. Cette appartenance nous permet de peser ensemble dans la construction de la société dans laquelle nous voulons vivre.

A travers les actions, que nous réalisons quotidiennement au sein du centre social, nous influons à notre niveau, des changements et favorisons une société plus équitable et apaisée.

- En affirmant ce que nous avons de commun et en valorisant nos diversités, qui font aussi notre richesse, nous pourrions lutter contre les discriminations et valoriser la dignité de chacun quelque soit son identité, dans notre territoire.

## **Notre projet 2022/2025 agréé par la CAF un socle dynamique au service de territoire :**

Au fil des années avec l'expérience acquise grâce à l'implication de l'équipe de professionnels, nous avons recherché comment soutenir pour tous l'accès à nos services. Nous avons aussi développé nos compétences pour accompagner à une juste place, des projets d'habitants. Nous avons aussi bien souvent croisé nos regards pour réfléchir et/ou agir aux côtés des élus devant les problématiques repérées.

Le lancement d'un nouveau projet est toujours une étape de renouveau et de repositionnement qui se veut stimulante pour le territoire dans sa globalité.

Les 2 finalités du projet comme repères communs :

- Accompagner les habitants dans leur quotidien et favoriser l'inclusion de tous et toutes

-Le centre social comme outil de développement du « pouvoir d'agir » des habitants pour un territoire plus solidaire et créatif.

Mais aussi, la dynamique de notre structure associative qui se doit d'être interrogée à certaines étapes d'évolution du territoire (création du CIAS). Entre interne et externe, il nous faut réfléchir à notre ouverture, à comment favoriser la participation,

l'engagement au sein de l'association Eveil, la lisibilité de ses instances, en faire des lieux d'échange et de débats entre habitants, bénévoles, élus, professionnels, partenaires .....

**2022 : Agir, encore et toujours, au plus près de la population, dans la diversité de ses besoins : « aller vers » ; « inclure » ; « informer » « rencontrer » ; « accueillir » « débattre » :**

- Participer à une société plus « inclusive », prendre en compte les enfants à besoins spécifiques ou en situation de handicap, recruter des éducateurs en formation ou diplômés, sont autant d'engagements et de moyens mis en œuvre pour ouvrir nos portes à tous dans de bonnes conditions.
- « Aller vers » « soutenir l'accessibilité » d'un public plus éloigné du centre social : Grâce à un travail en équipe interdisciplinaire respectueux du rythme et besoins des personnes. Avec écoute, pertinence et en partenariat, c'est l'ouverture du centre social pour tous qui est porté. «Canton s'bouge » notre forum des associations a permis de présenter, projet et « minibus itinérant » comme nouveau moyen pour aller vers tous les habitants.

- Répondre aux besoins des familles ou des personnes seules, quel que soit leur âge, leurs moyens et besoins... c'est aussi soutenir pour tous le droit de s'évader, de se ressourcer. Avec nos partenaires locaux et départementaux est né notre 1er forum vacances et loisirs. Une réussite, des échanges riches, un rendez-vous convivial à renouveler.
- Dans un autre registre, face à la dématérialisation grandissante des services publics nous sommes satisfaits de pouvoir offrir à la population sur les communes de notre territoire, conseils, accompagnement personnalisé, ateliers collectifs numériques ouverts à tous. Notre choix d'avoir un conseiller numérique au sein de notre équipe et proche de la population contribue à un maillage de services complémentaires et faciles d'accès.
- Des habitants « citoyens solidaires » mobilisés dans la durée : une expérience collective qui a trouvé son rythme, autour de temps de rencontres choisis pour et avec les habitants.

Les « cafés papotes » s'organisent chaque semaine avec des propositions d'ateliers menés par des habitants : Vannerie, jardinage,

décoration de l'espace dédié aux habitants....).

C'est aussi l'occasion de décider et d'organiser des sorties collectives, de voir qui a besoin qu'on passe le prendre chez lui pour aller à la découverte des marchés de notre secteur tous les 15 jours, en choisissant des sorties découvertes, des temps de balades/rando...

Les idées sont bien là, pour favoriser le lien, partager des savoirs faire, passer un moment agréable en compagnie .... mais aussi suivant l'intérêt de chacun, s'intéresser à d'autres projets

### **2022 : Une équipe de salariés mobilisée mais qui exerce dans un contexte tendu :**

Déjà l'année dernière si nous mentionnions le professionnalisme de l'équipe, nous constatons l'importance de rester vigilant sur les risques psycho sociaux.

Les difficultés de recrutements se sont accentués (manque de candidatures, remplacements non pourvus à compétences égales) et une charge de travail en évolution qui impacte forcément l'équipe permanente.

Les besoins en terme de mode de garde (ALSH du mercredi) sont à la hausse et on ne peut que se féliciter d'être en place pour accompagner les



familles et tenter de répondre à leurs besoins. Si cette évolution a été prise en compte, allier une réponse de qualité dans un contexte tendu (recrutement, places en structure d'accueil ...) sont des sources de préoccupation.

Notre investissement dans l'évolution du territoire communautaire a aussi eu un impact sur l'organisation du travail.



### **2022 : Implication auprès de Questembert Communauté et questionnements.**

La structuration du CIAS, le travail à mener pour renouveler la convention et discuter de notre réalité budgétaire a eu lieu dans le cadre d'un dialogue avec de nouveaux interlocuteurs, mettant eux-mêmes en œuvre un nouveau mode de fonctionnement organisationnel et temporel.

Si administrateurs et salariés y voient une source de renforcement des liens avec le territoire communautaire, le centre social « la maison Pop », ils constatent aussi un investissement de temps, parfois de stress

supplémentaires pouvant impacter la mise en œuvre du projet d'Eveil.

Une véritable vigilance sera à avoir pour que cette nouvelle organisation, potentiellement positive ne pèse pas davantage sur notre structure.

### **NOS PERSPECTIVES POUR 2023 :**

Renforcement de « l'aller vers », grâce au « minibus itinérant ». L'aménagement du camion, sa visibilité, la régularité des passages permettront d'aller à la rencontre d'habitants que nous ne voyons pas dans nos locaux et ainsi renforcer notre présence sur toutes leurs communes.

Soutenir les nouvelles dynamiques d'habitants en apportant un accompagnement (communication, logistique ...) pour l'initiative itinérante du « café bricole », c'est promouvoir de nouveaux modes de consommation, de valeur accordée à nos objets, c'est aussi s'inscrire dans un cercle d'échange de « savoirs faire » de « partage de compétences ».

La transition écologique doit s'engager partout et être portée par tous. Des projets de zones « anti Gaspi » sont en cours sur Caden, Malansac, St Gravé, Limerzel. Le Centre social accompagnera cette démarche avec les habitants et les élus de chaque commune.

S'associer pour porter des temps forts inter associatifs (Éveil, le Terrier, la SENAB...) et rencontrer la population autour de l'habitat de demain, c'est contribuer à une réflexion sur le mal logement, les maisons partagées, intergénérationnelles, l'habitat léger, en travaillant de pair avec les collectivités territoriales pour mutualiser les constats, les projets.

Au niveau de notre gouvernance, depuis la nouvelle organisation territoriale (prise de compétences de Questembert Communauté et création du CIAS) et avec le développement des actions portées par les habitants au sein du centre social, nous avons annoncé lors de l'AG 2022, notre volonté d'engager un travail sur l'évolution de nos instances : qu'elles soient plus représentatives de toutes les personnes qui participent à son fonctionnement, qu'elles favorisent le dialogue, la participation et la co-construction.

Nous souhaitons que chaque administrateur puisse trouver une place qui lui convienne. Pour les élus communaux, rechercher comment entretenir une relation de proximité avec le centre social, différente et complémentaire de celles où certains participent dans le cadre du CIAS. Pour les habitants, leurs donner les moyens de présenter leurs réflexions et projets.

Oui, il nous faut créer les ponts, l'idée que certains CA soient dédiés au partage d'expériences venant du terrain, des instances, est une volonté forte. Le bureau a travaillé sur une première proposition d'évolution de la gouvernance. 2023 sera une année d'avancée, le travail mené aboutira à un changement des statuts quand une organisation satisfaisante pour chacun sera trouvée.

Le renouvellement du projet Fédéral des centres sociaux, alimenté par les banquets citoyens de 2022, le congrès national 2023, seront pour Eveil, source d'inspiration et éléments moteurs dans la mise en œuvre de notre projet 2022/2025.

Pour les administrateurs, poursuivre notre participation active dans les instances communautaires via le CIAS, renforcer l'interconnaissance, la communication, la pertinence des temps de travail communs nous apparaît essentiel. Nous souhaitons que cette nouvelle organisation territoriale commune, puisse trouver un équilibre afin que la dynamique de projet de chaque structure soit prise en compte avec ses impératifs et priorités.

**Plus de démocratie pour une société plus juste, sera notre leitmotiv à travers le projet fédéral sur les années à venir.**

Le bureau du centre social



## I Fonctionnement de l'association

### Levée des contraintes sanitaires et retour à un fonctionnement « normal »

*L'année 2022 a permis de reprendre un fonctionnement normal avec la levée progressive des contraintes sanitaires. La reprise des activités était très attendue par tous, habitants, bénévoles et salariés ; mais elle demande de se remettre sur un rythme plus soutenu, de reprendre des habitudes, reposer les cadres... Ce qui n'est pas toujours si simple et demande beaucoup de temps et d'énergie. La période de covid a aussi marqué les modes de vie et il faut s'adapter à un nouveau contexte social; que ce soit dans la mobilisation des bénévoles, des élus ou dans le cadre des recrutements. La reprise des dynamiques de réseaux, la relance des projets et temps forts reportés chargent aussi les agendas et mobilisent fortement.*

*Les relations avec Questembert Communauté sont devenues plus apaisées après une année de fortes tensions. La structuration, par la création d'un CIAS et d'un centre social communautaire sur la partie non couverte du territoire, ont permis à chacun d'être rassuré et de trouver sa place. Cependant l'articulation, la coopération entre les structures restent à travailler pour un fonctionnement et une complémentarité optimale sur le territoire.*

### 2022, démarrage d'un nouveau projet et apaisement du contexte politique local

Les activités ont repris progressivement sans contraintes : accueil de tous les publics dans les locaux, possibilité de remettre des temps conviviaux (pots, repas, cafés...), sorties en groupes, accès aux lieux des loisirs et culturels sans pass sanitaire, mélange des publics, regroupement des ALSH sur le même site... Il n'y a plus lieu de s'adapter à chaque période en fonction de l'évolution du contexte. La fréquentation des activités (en particulier l'ALSH enfance) a retrouvé des niveaux « d'avant COVID ».

Même si le risque sanitaire a quasi disparu au cours de cette année, l'actualité, les contextes politiques et économiques sont générateurs d'angoisses pour tous. L'écoute, les activités ressourçantes pour

soi, la solidarité et la convivialité sont plus que jamais indispensables ; nous accueillons des personnes inquiètes et « vulnérables ». Les accompagnements de personnes fragilisées, que ce soit des familles ou des personnes isolées, ont tendance à augmenter dans tous les domaines (par exemple forte augmentation des demandes de mobilité solidaire pour l'accès à la santé).

**L'année 2022 marque le démarrage d'une nouvelle période de projet social pour EVEIL.**

Le projet 2022/2025 s'articule autour de 2 grands axes :

- Accompagner les habitants dans leur quotidien et favoriser l'inclusion de toutes et tous
- Le centre social comme outil de développement du pouvoir d'agir des habitants pour un territoire plus solidaire et créatif.

Le premier axe regroupe plutôt les activités de services du centre social, qu'ils s'adressent aux familles ou à l'ensemble de la population. Le deuxième axe met l'accent sur la participation des habitants. S'inscrivant dans la continuité du projet précédent, celui-ci renforce la place des habitants et le développement du pouvoir d'agir et fait émerger de nouveaux thèmes ressortis du diagnostic.

Ainsi la question de l'habitat est traitée, en particulier l'habitat partagé pour des seniors et autres publics. Elle est en lien avec deux problématiques : la difficulté à se loger, de plus en plus prégnante sur le territoire (en particulier pour les petites unités familiales), et la question du vieillissement (rester autonome le plus longtemps possible, vivre chez soi mais pas isolé). Ces questions sont des supports de travail avec d'autres associations (en particulier le Terrier puis la SENAB) et créent une dynamique de réseau que le centre social contribue largement à animer. Fin 2022/début 2023 de nouveaux groupes d'habitants et porteurs de projets sur l'habitat nous contactent, des temps de rencontres/échanges et restitutions sont programmés. Cette question intéresse les élus du territoire qui sont aussi préoccupés et sollicités sur ces thèmes. L'objectif sera maintenant d'élargir la réflexion au niveau du territoire communautaire avec l'objectif de co-construire un temps de forum échange sur l'habitat ouvert à tous.

Les questions de solidarité évoluent aussi, ainsi des réflexions sont menées pour arriver à une structuration des expérimentations et des sujets comme la mobilité solidaire et de la précarité alimentaire entre autre. Ces sujets évoluent doucement en s'appuyant sur la participation et l'implication tant des habitants que des élus. En effet le centre social ne peut porter seul ce type de dynamique, elles ne pourront se développer que dans le cadre d'un travail partenarial d'abord sur notre territoire d'action ; et peuvent ensuite être des supports d'échanges avec le centre social Maison POP et le CIAS de Questembert Communauté en fonction des besoins qui peuvent ressortir sur l'autre partie du territoire.



L'accueil itinérant (« aller vers ») s'est ancré dans les pratiques régulières après une expérimentation renforcée sur la période COVID. 2022 marque le début d'un fonctionnement régulier qui semble nécessaire pour être « efficace » dans le lien avec les habitants (repères fixes : même lieu, même jour, même rythme...). La finalisation du projet d'aménagement du fourgon, la participation au projet de la Fédération Nationale des Centres Sociaux « centres sociaux itinérants » nous a aussi permis de faire évoluer ce projet. Ce programme nous a apporté un soutien

financier sur le projet mais aussi des ressources, des temps de formation et d'échanges au sein d'un réseau de structures développant des projets itinérants de formes variées : camions, espaces numériques, caravanes, triporteurs, ludothèques...

Le forum des associations, temps forts du centre social et de l'ensemble du territoire, s'est déroulé dans de bonnes conditions après une édition avec des règles sanitaires strictes (masques, distance, jauge...) et une avec le pass sanitaire. Le succès de cette journée a mis en évidence l'attente forte des habitants et des associations de se retrouver.

La reprise progressive des demandes d'accompagnement numérique est aussi un signe de cette reprise. Le succès des ateliers philo et ateliers sophro « un temps pour soi » témoigne du besoin des personnes de se ressourcer et se recentrer sur des besoins essentiels.

Les habitants sont en demande de moment collectifs et ont renforcé au cours de cette année les propositions, avec par exemple, un programme de sorties régulières qui a rencontré un bon succès.

### Une structuration du territoire assez chronophage.

Suite aux décisions de juin 2021, la nouvelle organisation au service d'un projet social de territoire s'est mise en place :

- Prise de compétences de Questembert Communauté (action sociale d'intérêt communautaire)
- Création d'un CIAS communautaire en janvier 2022 pour piloter la politique sociale globale.

- Agrément en juin 2022 du centre social Maison POP (centre social géré par la collectivité sur les communes « Ouest ») pour compléter l'action du centre social associatif.

Le centre social EVEIL a participé activement à la démarche de diagnostic/projet de la nouvelle structure aux côtés de la fédération des centres sociaux de Bretagne ; partageant ainsi son expérience au service des futures collaborations entre les deux entités.

Les comités techniques sur lesquels s'est appuyée la démarche de structuration ont été maintenus. Ils doivent continuer à faire le lien entre le terrain et les instances en associant plus largement des acteurs locaux (élus communaux, associations, professionnels, institutions...). Cependant après l'aboutissement de la structuration et de la mise en place du centre social, la fréquence et la régularité des comités techniques ont fortement diminué, la mise en place administrative et réglementaire du CIAS demande beaucoup de temps et de formalités au détriment des temps sur la démarche de projets.

Nous observons fin 2022/début 2023 une démobilitation sur la participation ; les réunions se multiplient avec les nouvelles instances, il y a parfois de la confusion sur les rôles de chacun. La démarche doit retrouver un nouveau souffle par la dynamique de projet.

Cela nous amène de notre côté à nous interroger sur le fonctionnement de nos instances. Les coprésidentes du centre social siègent au conseil d'administration et à la commission permanente du CIAS, ce qui les mobilisent fortement.

Les deux centres sociaux développent petits à petits des collaborations, avec début 2023 l'organisation d'un séminaire

entre les deux équipes au complet. L'objectif est de pouvoir faire collaborer les professionnels dans les différents secteurs pour mutualiser des projets et faire sens commun sur le territoire. Chaque secteur garde cependant ses priorités par rapport aux besoins spécifiques de sa population ; les données socio-économiques diffèrent fortement entre les deux territoires. En effet les communes de l'ouest bénéficiant de la proximité de Vannes, sont plus attractives et dynamiques en termes de démographie (forte augmentation de la population, présence de ménages jeunes actifs). Au sein de chaque territoire, il y a aussi des différences entre les communes. C'est le propre de l'action d'un centre social, d'être à l'écoute des différents besoins, tout en développant un projet global.

Ce sont aussi des occasions de développer de l'échange de pratiques, notamment dans de nouveaux domaines comme la famille ou la fonction d'accueil. Sur l'enfance jeunesse, nous nous appuyons sur des pratiques déjà existantes (même si les collaborations ont été plus ou moins pertinentes selon les périodes) mais ce n'est pas toujours évident à cause des dimensions très différentes entre les équipes. Le développement de la collaboration sur les actions famille est très facile de par la similitude entre les deux structures : actions identiques encadrées par les agréments CAF (ACF, CLAS...) qui s'appuient sur les 2 référents famille (mêmes profils, références communes).

### **Appropriation des locaux de Limerzel**

L'association a intégré les nouveaux locaux à Limerzel en janvier 2021. L'installation s'étant faite en période de

confinement en fin d'année 2020, nous n'avons pas pu y associer les habitants comme initialement prévu. Petit à petit, ils ont découvert les locaux en 2021 et se sont véritablement appropriés les espaces au cours de l'année 2022, en particulier la grande salle et la cour qui permet aux beaux jours de passer des moments conviviaux (activités jardinage, bricolage, jardin...).

L'accueil est aussi un lieu essentiel où les personnes passent pour s'informer, s'inscrire, discuter... Nous avons finalisé l'aménagement de ce lieu pour les rendre plus chaleureux et convivial en fin d'année (canapé, café, infos...), cela permet aussi de mieux gérer la fonction des espaces entre les espaces d'accueil du public et les espaces de travail des salariés.

Des réflexions sont encore à venir pour améliorer l'organisation et mieux définir les fonctions des espaces : aménagement de la grande salle pour optimiser son aspect « multifonctions » (salle d'activités pour les habitants, salle de réunions, lieu de convivialité), organisation des espaces extérieurs...

A plus long terme des projets de plus grande envergure sont envisagés : installation d'une cuisine pour des ateliers, repas collectifs, salle de création multimédia... Ils devront être travaillés en s'appuyant sur un approfondissement des besoins et un projet d'action adossé.

Avec le contexte économique, il est aussi envisagé de travailler sur un diagnostic énergétique du bâtiment avec la mairie.

.



## Une équipe enfance jeunesse à stabiliser et renforcer

*L'équipe de salariés a pu retrouver en 2022 une organisation de travail habituelle. Des changements dans l'équipe enfance jeunesse et les difficultés de recrutement ont engendré des difficultés de fonctionnement au cours de l'année. Les autres secteurs restent stables.*

L'équipe a retrouvé un fonctionnement normal en terme de rythme et habitudes de travail. La remise en place de cadre et d'habitudes de travail délaissés durant 2 ans est assez mobilisatrice.

Une grande partie de l'équipe est stable et commence à avoir une certaine ancienneté/expérience et de ce fait porte fortement le projet associatif.

Cependant nous relevons une fragilité sur le secteur enfance jeunesse avec une déstabilisation de l'équipe. En effet, à l'automne 2021 ; Thomas GAGNEUX, en poste sur la direction ALSH enfance depuis 4 ans a été remplacé par Damien LEGAL. Celui-ci a été en arrêt sur plusieurs mois au cours de l'année 2022 (dont la période d'été) puis nous annoncé en fin d'année partir sur un autre projet à la fin du premier trimestre 2023. Baptiste TREMOUREUX, animateur enfance jeunesse ayant basculé sur le poste de conseiller numérique en septembre 2021, il a été remplacé par Manon FOURAGE dans le cadre d'un CDD (dans l'attente de voir si des financements se poursuivent au-delà du premier conventionnement de 18 mois). Cette dernière est partie sur un autre poste en fin d'année 2022, nous avons donc lancé des recrutements sur les deux postes.

En parallèle, nous avons recruté Maïwenn BROHAN sur un contrat d'apprentissage BPJEPS sur l'année 2023 (démarrage fin décembre 2022).

Elle était depuis plusieurs années dans l'équipe d'animateurs saisonniers et, ne trouvant pas de professionnel pour le remplacement du directeur ALSH durant son arrêt, nous l'avons recruté pour renforcer l'équipe. Elle s'est fortement investie dans la préparation des vacances et a assuré un fort soutien à la direction durant l'été.

Cette expérience l'a motivée à se professionnaliser. Nous l'avons dans un premier temps accueillie dans un dispositif de préformation BPJEPS porté par notre OPCO Uniformation pour affiner son projet et préparer la sélection BPJEPS.



Nous relevons depuis plusieurs années que les moyens humains sont « justes » sur notre secteur enfance jeunesse. Une forte augmentation de la fréquentation sur le mercredi augmentant la charge de travail, notamment en logistique, gestion d'équipe, les moyens sont maintenant clairement insuffisants.



De plus, il faut préciser que depuis 2 ans nous accueillons en stage pratique BAFD les personnels des garderies périscolaires qui doivent se former suite aux déclarations en ALSH. Cela demande un engagement au niveau de l'accompagnement mais a aussi permis d'avoir un relais au niveau des fonctions de direction ces dernières années. Ces professionnels connaissent en effet souvent les locaux et les familles, ce qui est facilitant et crée une continuité éducative. C'est aussi une « soupape » qui a permis aux permanents de prendre des congés, mais ce « complément RH » n'est pas permanent et va se terminer dans l'année 2023.

Les postes existants ne permettent plus d'assurer le fonctionnement des services (en terme temps de travail nécessaire).

Ce contexte nous amène donc à avoir une réflexion sur l'équipe enfance jeunesse dans son ensemble.

Nous avons donc projeté pour l'année 2023 de repositionner le poste d'animateur vacant sur la jeunesse pour privilégier des fonctions d'animation de terrain ; en prenant en compte que nous avons repositionné le poste de Claire MARTIN ANGEVIN sur des actions d'accompagnement et de prévention auprès des jeunes. Cette nouvelle perspective repose sur l'agrément CAF PS jeunes qui mobilise des financements supplémentaires sur le poste ; une nouvelle donnée est aussi le développement d'une collaboration plus étroite avec le SIJ de Questembert (intervention des professionnels en binôme auprès des jeunes du territoire).

En parallèle, le poste d'apprentie est plutôt positionné sur l'enfance et permet de faire un relais sur la direction des vacances. Cela nous permet d'expérimenter une configuration : deux postes enfance (avec une répartition sur les directions) et deux postes jeunesse dans l'objectif de pérenniser cette organisation si elle est pertinente.



Le poste de conseiller numérique, créé à l'automne 2021, se façonne entre les missions spécifiques d'accompagnement des publics et les interventions transversales sur l'ensemble des secteurs en lien avec l'équipe. L'objectif est de rendre les personnes autonomes dans leurs usages et d'amener une réflexion sur la place du



numérique dans les différents champs de la vie quotidienne que ce soit les loisirs, la culture, l'information, l'éducation...

Nous pouvons aussi relever que la fonction d'accueil évolue de plus en plus avec la nécessité d'une grande polyvalence entre la gestion des inscriptions, la communication, l'accueil et l'écoute des habitants, jusqu'aux aspects plus « sociaux » : écoute et orientations des personnes en difficultés ou ayant une problématique (démarche administrative, transport, accès à la santé...).



Le poste de secrétaire d'accueil a un rôle essentiel dans le premier contact ; le conseiller numérique, la référente famille, l'animatrice projets habitants vont aussi prendre le relais sur les accompagnements en fonction des situations et des besoins.

Comme nous l'avons déjà constaté fin 2021, les difficultés de recrutement persistent dans notre secteur quel que soit le type de poste. Nous constatons à la diffusion de nos annonces fin 2022/début 2023 un manque de candidatures correspondant aux profils bien que ce soient des postes à temps plein et en CDI. Cette crise touche quasi tous les secteurs professionnels et notre localisation en milieu rural combinée avec la crise économique et l'augmentation du prix de carburant ne

sont pas « aidants » pour nos recrutements.

Les équipes de saisonniers sont également difficiles à boucler en particulier sur les petites vacances. C'est pourquoi la formation et l'accompagnement des jeunes en formation BAFA restent primordiaux pour assurer la relève sur les équipes d'animation des vacances.

Le centre social reste un lieu de formation, nous considérons l'accueil de personnes en formation comme une fonction à part entière en particulier en secteur rural où les possibilités sont limitées. La difficulté pour trouver des structures de stage est aussi une conséquence de la crise sanitaire, nous avons donc de nombreuses demandes, nous essayons de répondre aux mieux en gardant des conditions d'accueil de qualité (disponibilités pour le suivi).

Au cours de l'année 2022 nous avons accueilli des stagiaires dans des domaines très divers : animation (BAFA, BAFD, BPJEPS, Bac pro animation...) accueil secrétariat (BTS); comptabilité gestion (formation professionnelle).



## Organigramme des salariés en 2022

### PILOTAGE

#### Comptabilité

##### Elisabeth CHOBERT

CDI 0,6 ETP - 80% pilotage/20% accueil  
Comptabilité et paie - veille sociale  
Clôture des comptes - bilan - budget prévisionnel  
Remplacement/renfort accueil



#### Direction

##### Valérie PAQUET

CDI 1 ETP - 100% pilotage  
Pilotage projet centre social—RH—Gestion  
financières et administrative—vie associative  
Suivi secteur habitants et nouveaux projets



#### Direction adjointe

##### Toinon LEPROUST

CDI 1 ETP - 50% pilotage/ 50% coordination EJ  
Suivi coordination des secteurs enfance jeunesse familles  
Lien accueil / activités—relation partenaires  
Participation projet global



### ACCOMPAGNEMENT DES HABITANTS

#### Accompagnement projets d'habitants

##### Marie Céline LE NIVET

CDI 1 ETP 50% accueil/50% activité  
Accompagnement de projet jeunes adultes, adultes  
Accompagnement des associations  
Projet seniors , échanges de savoirs



### ACCUEIL

#### Accueil

##### Sabrina BEGOT

CDI 0,8 ETP 70 % accueil  
30% secrétariat  
Accueil information communication  
Inscription aux activités  
Gestion des adhérents  
Participation aux actions familles



### ENFANCE JEUNESSE

#### Direction ALSH enfance

##### Damien LE GAL

CDI 1 ETP 75% activité  
/15% coordination EJ/ 10% accueil  
Direction ALSH 3/10 ans  
mercredis vacances  
Accueil informa-  
tion  
famille  
Atelier CLAS



#### Direction ALSH jeunesse

##### Claire MARTIN ANGEVIN

CDI 1 ETP 75% activité /15% coordination EJ/  
10% accueil  
Direction ALSH 10/17 ans : programme de  
vacances, foyers des jeunes Périscopaire  
(collège)  
Accueil information famille  
Accompagnement  
de projet

### FAMILLE

#### Conseiller Numérique France Service

##### Baptiste TREMOUREUX

CDI - Mission de 2 ans  
Accueil/accompagnement du public  
Permanences numériques  
Animations numériques tout public



#### Animateur solidarité / projet habitants

##### En recherche

Service civique

Projets solidarité, mobilité, antipa-  
pi, dynamique habitants

#### Référence famille

##### Marie DJIAN

CDI 1 ETP - 100% Animation collective famille  
Pilotage et animation des dispositifs :  
CLAS, Vacances familles, loisirs familles  
Référénte bourse aux vêtements  
Accompagnement social individuel



#### Animatrice enfance famille

##### Accompagnement à la scolarité

##### Anne SEVENO

CDI 0,80 ETP - 100% Activité  
Ateliers CLAS et accompagnement individuel  
Ateliers parents enfants



#### Animation enfance jeunesse

##### Manon FOURAGE

CDD 18 mois 1 ETP - 100% activité  
Animation sur les programmes enfance et jeunesse,  
relais direction ALSH, atelier CLAS, périscopaire collège

#### Equipe ALSH mercredi

Anne SEVENO  
Claudine GERVAIS  
Laura LAMY animatrices  
Anne LE HE cantine , ménage...

Equipe ALSH vacances (saisonniers)  
animateur/trices Bafa et stagiaires  
Personnel cantine ménage

## Les salariés en 2022 :

Poste	Salarié	Contrat
Directrice	Valérie PAQUET	<b>CDI temps plein</b> Forfait jour cadre
Directrice adjointe Coordinatrice enfance jeunesse	Toinon LEPROUST	<b>CDI 35 h</b>
Secrétaire comptable	Élisabeth CHOBERT	<b>CDI 21 h</b>
Secrétaire d'accueil	Sabrina BEGOT	<b>CDI 28 h</b>
Animatrice accompagnatrice de projets habitants	Marie Céline LE NIVET	<b>CDI 35 h</b>
Animatrice/directrice ALSH jeunesse	Claire MARTIN ANGEVIN (en remplacement de Margaux TINCE depuis février 2022)	<b>CDI 35 h</b>
Animateur/directeur ALSH enfance	Damien LE GAL	<b>CDI 35 h</b>
Animatrice enfance jeunesse	Manon FOURAGE	<b>CDD 35 h (remplacement Baptiste TREMOUREUX)</b>
Animatrice enfance jeunesse	Maiwenn BROHAN	<b>CDD remplacement avril à juin. Contrat apprentissage BPJEPS en décembre</b>
Animatrice enfance ALSH mercredi	Claudine GERVAIS	<b>CDI</b>
Animatrice enfance ALSH mercredi	Laura LAMY	<b>CDD à partir de septembre 2020</b>
Cantine / ménage ALSH	Anne LE HE	<b>CDI</b>
Référente famille	Marie DJIAN	<b>CDI 35h</b>
Animatrice accompagnement à la scolarité / enfance / famille	Anne SEVENO BAREAU	<b>CDD, puis CDI 31 h depuis septembre 2021</b>
Conseiller numérique	Baptiste TREMOUREUX	<b>Poste conseiller numérique France Service expérimentation 18 mois (Salarié : CDI 35h)</b>
Animatrice démarches solidaires	Vanessa BOUVIER	<b>Contrat d'apprentissage jusqu'en août 2022</b>



## La vie de l'association

*Après une année 2021 assez perturbée, le fonctionnement des instances a repris de manière plus régulière, se recentrant sur le projet social et l'évolution de notre mode d'organisation dans ce nouveau contexte territorial.*

### Une réflexion globale autour de la dynamique associative

Afin de réfléchir sur cette évolution, nous avons engagé à partir de l'assemblée générale de mai 2022 des temps d'échanges avec les différents acteurs de l'association.

Les questionnements posés ;

- La place des élus dans le nouveau contexte du territoire
- La représentativité des habitants des groupes de projets dans les instances
- Le portage plus collectif du projet centre social
- La nécessité de renouveler, d'avoir une mixité, des instances représentatives de la population
- Une meilleure circulation de l'information pour impliquer plus largement les personnes dans le fonctionnement du centre social (problématique du temps, de la disponibilité des personnes)
- L'adaptation à l'évolution du projet et des actions de l'association

Nous avons proposé des groupes de discussion entre pairs : élus, partenaires, parents, habitants bénévoles, association ; chaque groupe animé par un binôme administrateur/salarié. Avec des questions adaptées à chacun nous avons échangé sur la vision et les attentes des personnes envers le centre social, les perspectives et les éléments qui favoriseraient leur participation (et quel niveau de participation). Les éléments qui sont ressortis ont été retravaillés lors du CA suivant et serviront de base pour une réflexion sur l'évolution des instances (composition, représentativité, animations

des réunions...). A échéance 2023 ou 2024, en fonction de l'avancée des échanges et de l'implication de nouvelles personnes, nous souhaitons revoir les statuts afin qu'ils soient plus en lien avec le nouveau contexte.

Depuis ces premiers temps d'échange, nous avons commencé à modifier un peu les contenus et formes de nos réunions de conseil d'administration afin de favoriser les échanges et la participation : intégration d'habitants bénévoles invités, présentation de projets par leurs porteurs (bénévoles ou salariés), garder un temps thématique participatif sur chaque réunion afin de plus impliquer les personnes dans la dimension projet.



### Des relations avec les communes à adapter au nouveau contexte

Les liens directs avec les communes se modifient puisqu'à partir de 2022, les conventions de financement sont passées directement entre le centre social et Questembert Communauté. Même si les relations ne reposent pas que sur les financements, c'est un point central et nous nous interrogeons sur les

conséquences que cela pourrait avoir. Mais l'histoire de l'association sur le territoire nous a permis de construire des liens de confiance qui perdurent. Les élus voient comme essentielles les relations de proximité avec le centre social autour des besoins des habitants, de la mise en place d'actions adaptées à chaque contexte et l'accompagnement des dynamiques locales.

Les communes appréhendent de mieux en mieux quel peut être le rôle du centre social dans l'animation de démarche participative et nous sommes de plus en plus sollicités par les communes pour ce type d'accompagnement. Sur la commune de Pluherlin par exemple, nous sommes intervenus sur la création d'une dynamique inter-associations et nous allons début 2023 être mobilisés sur un projet de verger citoyen.



On peut aussi évoquer des thématiques pour lesquelles le centre social avec d'autres associations crée des liens avec des communes autour de besoins/questionnements d'habitants. Entre autres, une dynamique autour de la question de l'habitat co-animée par EVEIL et l'association Le Terrier, avec les communes de Limerzel et Pluherlin qui ont manifesté leur intérêt pour l'étude de projets d'habitats partagés sur leurs communes.

Avec l'évolution des champs d'action du centre social et l'accompagnement des projets d'habitants nous avons aussi d'autres sujets « sociaux » qui se dessinent dans des collaborations de proximité avec les communes. En effet, des actions autour de la mobilité ou la précarité alimentaire ne pourront être portées par le centre social seul mais dans le cadre d'une dynamique de territoire, de la mise en place de réseaux impliquant différents acteurs, collectivités, associations, habitants bénévoles... parfois dans le cadre d'appels à projets institutionnels.

Il semble donc que les collaborations avec les communes peuvent évoluer vers du coportage de projets dans cadre de la définition du projet social. Malgré l'évolution, le centre social reste aussi un partenaire de proximité des communes dans l'accompagnement sur des thématiques enfance/jeunesse, scolarité, famille...

### Travailler sur la représentativité des habitants dans les instances de décision.

Une autre priorité des administrateurs du bureau est de favoriser la présence des habitants bénévoles dans les instances de l'association afin de donner la parole aux personnes investies dans le quotidien de la structure. En effet une grande partie des membres du bureau est investie depuis longtemps dans la structure (souvent en tant que parents à l'origine), ils connaissent bien l'historique, le contexte local et défendent fortement le projet associatif mais sont maintenant moins présents dans les actions au quotidien.

C'est pourquoi la présence des habitants porteurs d'actions et de projets dans les instances leur semble essentielle pour rendre compte du vécu de terrain. Il faut

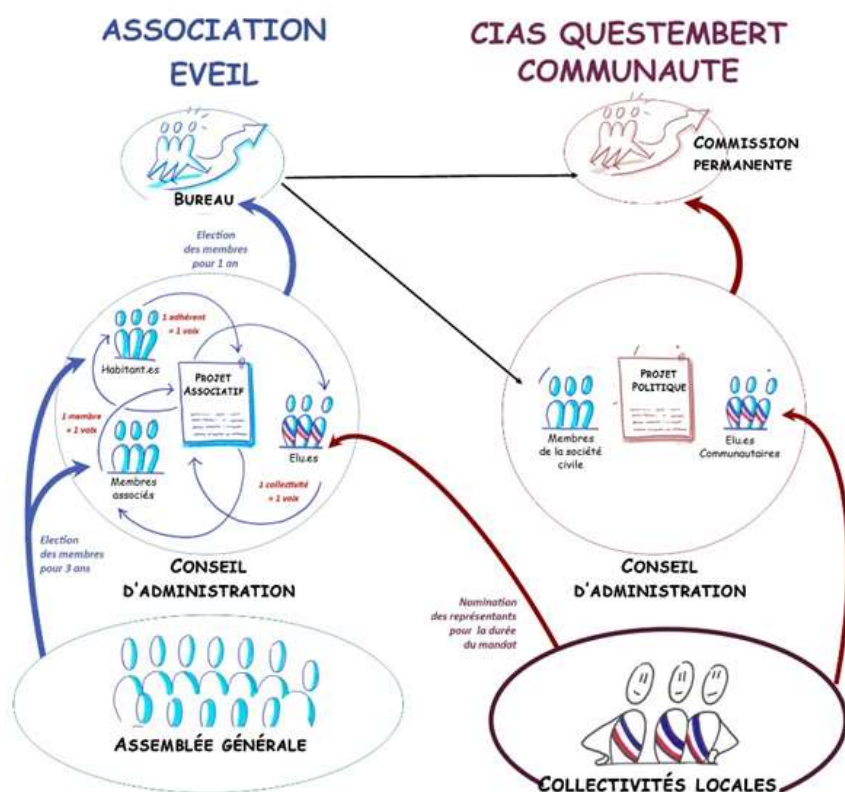
amener les personnes à pouvoir appréhender la globalité de l'association à travers ses objectifs, son projet afin de trouver sa place au sein de cette structure qui peut paraître complexe au premier abord. Il faut aussi respecter le choix des personnes qui n'ont pas forcément envie de s'investir dans des responsabilités ou de la représentativité mais prennent simplement du plaisir à partager leurs compétences, à donner du temps pour les autres. C'est donc un travail à long terme autour de l'information, les temps d'échanges dans des commissions, des CA élargis qui se met en place pour atteindre ces objectifs.

Une demande forte des habitants est aussi de pouvoir communiquer avec les élus sur les actions qu'ils portent, les besoins auxquels elles répondent pour avoir leur attention et leur soutien et faire le relais sur leur commune. Le CA du centre social est

donc pertinent pour répondre à cette demande et nous observons aussi que les élus sont très sensibles aux témoignages directs des habitants.

Lors de l'assemblée générale en mai 2022, un bon nombre de bénévoles et participants réguliers aux actions habitants était présent et n'a pas hésité à s'exprimer spontanément sur leur vécu.

Plusieurs associations du territoire ont rejoint le CA lors de cette assemblée générale, ce qui témoigne du travail de partenariat local (toutes ces associations ont un lien avec le centre social, collaboration, coportage de dynamique locale...). De nouvelles personnes ont également rejoint le bureau.





## La Fédération des Centres Sociaux de Bretagne, une ressource incontournable pour l'association.

### La fédération, un partenaire de proximité et ressource pour s'adapter aux évolutions sociétales

Partenaire de proximité via l'accompagnement du délégué départemental qui apporte un appui sur le fonctionnement de la structure, l'animation d'un réseau local et des groupes métiers. La Fédération alimente aussi le centre social pour le développement de nouvelles thématiques en lien avec les évolutions sociétales. Ainsi, le centre social a intégré des groupes régionaux autour des questions de vieillissement (vieillir en citoyen) et d'inclusion numérique, groupes qui apportent des éléments de connaissance et de réflexion pour le développement des actions au niveau local.

La thématique Aller vers, un point fort de l'année 2022.

Dans la suite du groupe de travail lancé en 2021, nous avons participé à l'organisation de la première journée régionale « Aller vers » où a été présenté le guide travaillé par ce groupe depuis 1 an (retours d'expériences, « bonnes pratiques », facteurs favorables...).

Sur cette thématique nous avons aussi été en relation avec la fédération nationale, notre projet (fourgon itinérant) ayant été retenu dans leur programme « centres sociaux itinérant ». Cela nous a permis de compléter le financement du projet mais aussi de participer à des temps d'échange et de formation notamment la journée nationale à Rezé en octobre 2022. Notre projet a aussi été valorisé par une vidéo initiée au niveau national.



*Journée centres sociaux itinérants à Rezé*

Le conseiller numérique est aussi en lien régulier avec le Hub Bretagne porté par la fédération des centres sociaux pour des dynamiques de réseau, formation, ressources. Il a aussi co-organisé avec le responsable du Hub, l'accueil d'un regroupement des conseillers numériques sur notre territoire (Pluherlin).

### La démarche congrès, un temps fort collectif du réseau

En 2022, nous avons pu reprendre en présentiel la démarche du congrès national (fortement modifiée par la crise sanitaire) avec l'organisation des banquets citoyens. En Bretagne l'organisation a été collective, durant une semaine en mai s'est déroulé le « Tro Breizh » : deux banquets par jour et par

département, chacun co-organisé par plusieurs structures proches géographiquement. Pour notre part nous sommes regroupés avec Allaire, Guer et Séné pour un évènement qui s'est déroulé aux Fougerets en mai.



*Banquets citoyens au Fougerets*

L'objectif de ces journées était de réunir des personnes autour d'un moment convivial et de débattre sur des sujets de société touchant à la démocratie et la justice sociale en partant de leurs vécu. Nous avons pour notre part mis l'accent sur les principales problématiques repérées sur nos secteurs ruraux : précarité alimentaire, isolement, mobilité. Les personnes présentes ont bien apprécié ce temps et sont en demande de refaire des temps de rencontre inter centre qui enrichissent notre réflexion et nous ouvre sur les autres.



*Les animateurs du banquet citoyen*

Les éléments recueillis dans les différents banquets ont été remontés au niveau

national et serviront de matière pour l'organisation du congrès de Lille en mai 2023. Un petit groupe de centre social bénévoles et salariés va se constituer pour participer à cet évènement.

### **Accompagnement au pilotage et aux fonctionnement des structures**

La fédération accompagne également le pilotage des structures en proposant de l'analyse de pratique et des réunions de concertation pour les directeurs. Elle anime également par département des groupes métier (animateur enfance, jeunesse, référente famille, accueil...), qui sont actuellement relancés.



### **Appui à la recherche de financements**

Enfin, la fédération coordonne également certains dossiers de demande de subvention conjoints à l'échelle de la Bretagne via la conférence des financeurs notamment.

**Le centre social est toujours représenté au Conseil d'Administration de la Fédération, par une présence dans le collège des salariés**

## II Bilan Financier

*Voir documents détaillés en annexe*

### La gestion du centre social

La comptable du centre social, Élisabeth CHOBERT, assure depuis six ans la clôture des comptes de l'association, jusqu'au bilan. Ceux-ci sont ensuite validés par Stéphane PIQUEE, notre nouveau commissaire aux comptes. L'association s'est dotée en 2011 d'outils adaptés avec les logiciels AIGA pour le suivi des activités et des adhérents, de la comptabilité et de la paie. Ces différents logiciels sont en lien afin de faciliter la gestion globale et les suivis.

#### **En 2021 :**

- 272 bulletins de paie ont été édités,
- une moyenne de 23 salariés par mois
- 9705 lignes d'écritures comptables passées
- 914 factures adhérents éditées.

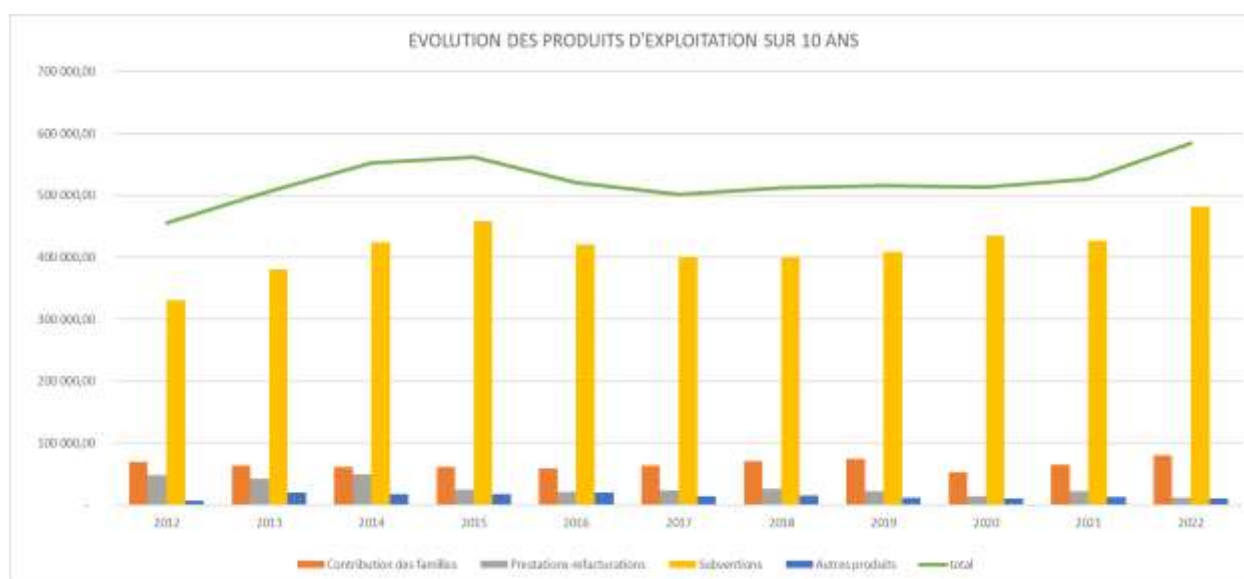
#### **En 2022 :**

- 292 bulletins de paie ont été édités,
- une moyenne de 24 salariés par mois
- 12770 lignes d'écritures comptables passées
- 1483 factures adhérents éditées

Le budget 2022 est en légèrement augmentation par rapport à 2021 passant de 560 à 580 000€, ce qui est lié principalement à la création du poste de conseiller numérique (mais compensé par des subventions).

### Les produits

En observant l'évolution des produits d'exploitation nous pouvons voir de 2012 à 2014 une période de développement de la structure avec notamment la mise en place du CLAS, des vacances familles... Le « pic » de 2015 correspond à la période des TAP où l'association a porté des emplois pour les communes ; de 2017 à 2021 une stabilité avec quelques variations liées aux impacts de la crise sanitaire. Les produits 2022 montrent une évolution liée à la fois à l'augmentation de la participation des familles et à l'obtention de nouvelles subventions.



	2022		2021		évolution		BUDGET PREVIS 2022	
	Montants	%	Montants	%	Montants	%	Montants	%
<b>FINANCEMENTS</b>								
Contribution des familles	80 174	13,7%	65 107	12,4%	15 067	23,1%	78 485	13,7%
Prestations-refacturations	11 795	2,0%	22 504	4,3%	- 10 709	-47,6%	2 000	0,3%
Financements des communes	-	0,0%	61 097	11,6%	- 61 097	-100,0%	-	0,0%
Financements Quest.Comm	227 459	39,0%	151 708	28,8%	75 751	49,9%	227 077	39,7%
Subventions FONJEP	7 107	1,2%	7 107	1,3%	-	0,0%	7 107	1,2%
Subventions DDCS	18 150	3,1%	22 332	4,2%	- 4 182	-18,7%	10 951	1,9%
Conseil Départemental	4 291	0,7%	3 485	0,7%	806	23,1%	4 778	0,8%
Conférence des financeurs	-	0,0%	-	0,0%	-	0,0%	10 515	1,8%
Caf	193 224	33,1%	152 286	28,9%	40 938	26,9%	189 163	33,0%
MSA	10 344	1,8%	10 964	2,1%	- 619	-5,6%	11 705	2,0%
Subventions CARSAT	-	0,0%	5 000	0,9%	- 5 000	-100,0%	-	0,0%
Autres produits (dont cotis.)	2 764	0,5%	1 872	0,4%	891	47,6%	2 990	0,5%
Aides de l'Etat Apprent/numériq	21 333	3,7%	11 778	2,2%	9 556	81,1%	21 333	3,7%
Rembt formations	4 088	0,7%	4 963	0,9%	- 875	-17,6%	6 500	1,1%
Transfert charge mutuelle/cpan	866	0,1%	5 370	1,0%	- 4 504	-83,9%	-	0,0%
Rep. Provisions créances douteu	785	0,1%	307	0,1%	478	156,0%	-	0,0%
Reprise dotations fin carrière	1 555	0,3%	629	0,1%	927	147,4%	-	0,0%
<b>Total produits d'exploitation</b>	<b>583 936</b>	<b>100,0%</b>	<b>526 508</b>	<b>100,0%</b>	<b>57 428</b>	<b>10,9%</b>	<b>572 603</b>	<b>100,0%</b>

La participation des familles représente 14 % des ressources, l'ensemble des subventions 83%.

Les contributions des familles augmentent et sont supérieures au prévisionnel ; nous avons rattrapé le niveau de fréquentation de 2019 et connu une augmentation conséquente de la fréquentation de l'ALSH mercredi. Les activités habitants régulières (sorties, marchés...) représentent aussi une contribution même si elle reste modeste.

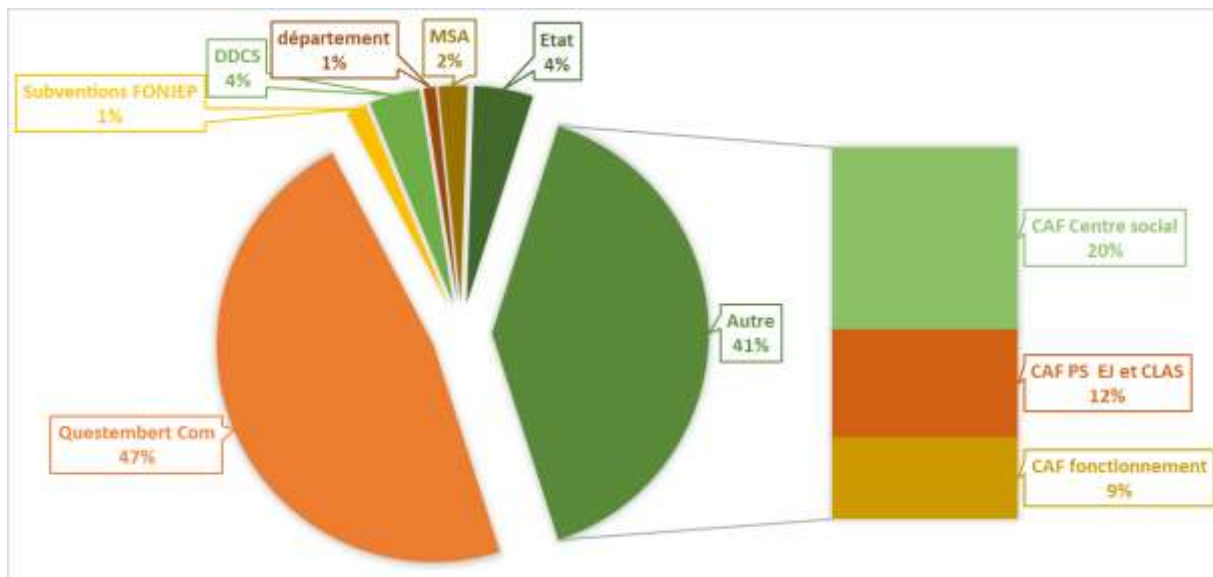
Les subventions des communes disparaissent en contrepartie de l'augmentation des contributions de l'intercommunalité (conséquence de la prise de compétences et des transferts de charges). La subvention communautaire comprend donc plusieurs éléments : les secteurs enfance jeunesse existant précédemment ; la « reprise » de la participation des communes sur les actions liées au centre social, le budget de la caisse de écoles de Malansac lié à l'ex dispositif de réussite éducative et une augmentation de 8000€ liée à l'évolution des services enfance et des charges en général.

Les subventions de l'Etat augmentent avec le conventionnement sur le poste de conseiller numérique qui va prendre fin en mars 2023, mais nous apprenons fin 2022 qu'une nouvelle convention de financement sera proposée assurant ainsi une continuité sur le poste à échéance proche.

La subvention DDCS est toujours « gonflée » par le dispositif Vacances Apprenantes que le centre social porte pour l'ensemble du territoire communautaire. C'est la contrepartie des règlements de séjours aux organismes accueillant les enfants qui sont orientés.

Les subventions du département, du FONJEP et de la MSA restent constantes. Dans le détail il y a cependant des modifications pour les subventions de fonctionnement de la MSA. Nous avons depuis plusieurs années une subvention de fonctionnement (en tant que centre social en milieu rural) de 8000€. Cette somme a été réduite à 5000€, mais en contrepartie nous avons pu présenter des dossiers dans le cadre de l'appel à projet « grandir en milieu rural ». Nous avons donc pu retrouver le même niveau de financement mais les logiques d'appel à projet sont plus aléatoires qu'une subvention de fonctionnement. La MSA étant en réorganisation et négociation de COG, nous avons eu jusqu'en fin 2022 peu de visibilité sur les financements mais des échanges devraient avoir lieu en 2023 pour reconstruire une collaboration plus pérenne avec un nouveau cadre, sachant que Questembert Communauté fait partie des territoires prioritaires pour la MSA (territoire pouvant bénéficier du soutien et appel à projet).





#### Les partenaires financiers du Centre social

La CAF intervient sur plusieurs lignes de financement, les principales restant celles liées au projet centre social (animation globale et animation collective famille) ; cela confirme l'importance de l'agrément pour la pérennité de la structure.

Sur les 41 % représentant la part de financement CAF, 20% est attribué sur les fonctions de pilotage et animation collectives familles (agrément centre social). 12% sont des PS (prestations de services) dont les montants varient en fonction du volume/des charges liées directement à des services bien définis : ALSH, CLAS... En 2021 les PS représentaient seulement 7%, cette augmentation est principalement liée aux nouveaux conventionnement de la PS jeunes. Enfin 9 % (7% en 2021) repose sur les Fonds Publics et Territoire qui concernent principalement les initiatives habitants, le renfort d'encadrement pour l'accueil des enfants porteurs de handicaps, les projets innovants et le numérique. Ces aides aux fonctionnement nécessitent chaque année de nouvelles demandes qui doivent entrer dans un cadre d'actions prioritaires annuel défini par la CAF 56.

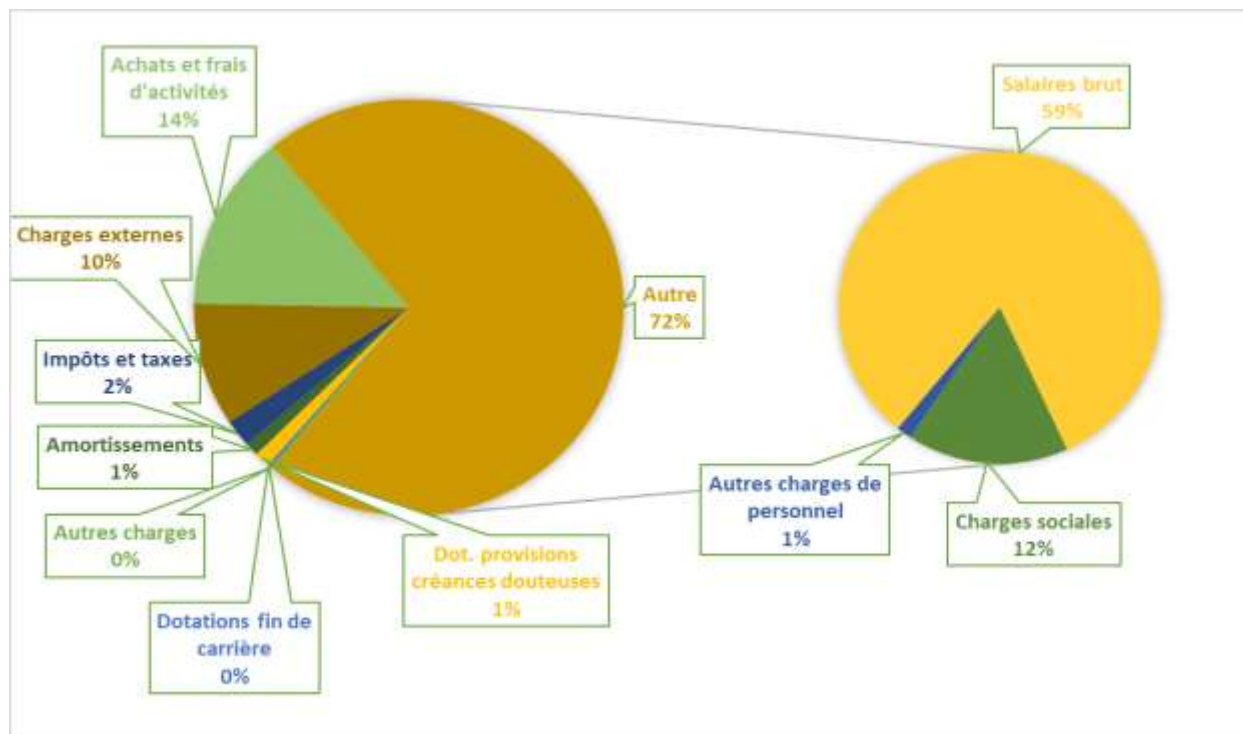
Il faut aussi préciser qu'une partie des financements enfance jeunesse de la CAF « transite » par Questembert Communauté via le Contrat Enfance Jeunesse (CEJ) : les subventions versées à EVEIL par la collectivité sont valorisées dans le CEJ et ouvrent droits à des prestations CAF versées à la collectivité. Ce système devrait changer en 2023 puisque dans le cadre de la mise en place de la CTG, les financements devraient être directement versés aux organisateurs des services (bonus territoire).

#### Les charges

CHARGES									
Achats et frais d'activités	80 810	13,8%	81 179	15,4%	- 369	-0,5%	83 434	14,6%	
Charges externes	56 074	9,6%	59 071	11,2%	- 2 997	-5,1%	60 247	10,5%	
Impôts et taxes	12 743	2,2%	8 980	1,7%	3 762	41,9%	8 731	1,5%	
Charges de personnel	420 919	72,1%	405 642	77,0%	15 277	3,8%	420 932	73,5%	
sous total ch personnel	433 662	74,3%	414 623	78,7%	19 039	4,6%	429 663	75,0%	
Amortissements	6 889	1,2%	5 961	1,1%	928	15,6%	11 500	2,0%	
Dot. provisions créances douteu	1 115	0,2%	420	0,1%	695	165,3%	-	0,0%	
Dotations fin de carrière	1 615	0,3%	236	0,0%	1 379	584,8%	-	0,0%	
Autres charges	593	0,1%	57	0,0%	536	942,0%	-	0,0%	
<b>Total charges exploitations</b>	<b>580 759</b>	<b>99,5%</b>	<b>561 547</b>	<b>106,7%</b>	<b>19 212</b>	<b>3,4%</b>	<b>584 844</b>	<b>102,1%</b>	

Les charges sont globalement conformes au budget prévisionnel. L'augmentation des charges par rapport à 2021 est liée principalement au poste de conseiller numérique et aux CDD pour l'ALSH mercredi (renforcement de l'encadrement par rapport à l'évolution des effectifs). La taxe sur les salaires augmente en lien avec la masse salariale.

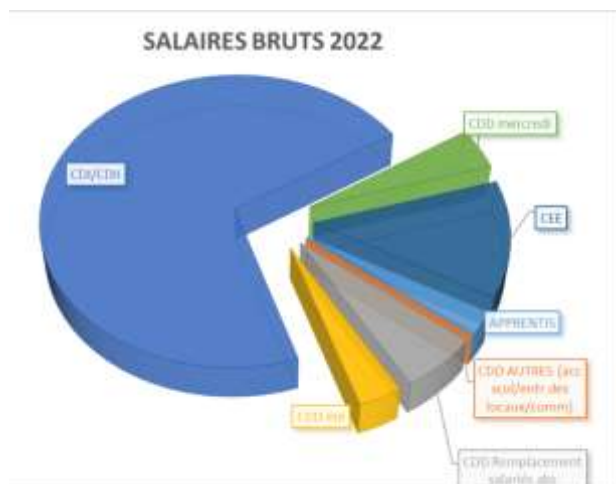
Les charges d'activités sont inférieures au prévisionnel d'autant plus qu'elles intègrent le règlement des vacances apprenantes à hauteur de 7092 € (non prévu au budget). Cela s'explique surtout sur le budget jeunesse. Nous sommes, après la crise sanitaire et un changement d'animatrice, sur une période de démobilisation des jeunes. Les actions ont donc plus porté sur des temps de rencontres, d'accompagnement de projet plutôt que sur des activités plus coûteuses, un bivouac a aussi été annulé faute de participants.



Répartition des charges selon leur nature et zoom sur masse salariale

La masse salariale représente 72 % des charges, ce qui est habituel au regard de ce type de structure (centre social développant des services à la population)

Les emplois stables représentent la plus grosse partie des charges salariales. La masse salariale des CEE reste constante.





La masse salariale des CDD mercredi augmentent, ainsi que les CDD pour remplacement qui incluent le remplacement de Baptiste TREMOUREUX (conseiller numérique) sur sa fonction initiale d'animateur enfance jeunesse le temps du premier conventionnement ainsi que le remplacement du directeur ALSH sur 4.5 mois d'arrêt maladie.

Les dépenses liées au pilotage du projet (poste de direction, comptabilité gestion, accueil, honoraires comptables...) représentent 24% ; les dépenses liées aux activités (frais de personnel et achats liés aux activités) 75.25% et la logistique (frais de fonctionnement, charges fixes, loyers etc...) 0.75%.

## **Résultat et synthèse des comptes 2022**

	<b>2022</b>		<b>2021</b>		<b>évolution</b>	
	Montants	%	Montants	%	Montants	%
Total produits d'exploitation	583 935,68	100,00%	526 508,14	100,00%	57 427,54	10,91%
Total charges exploitations	580 758,55	99,46%	561 546,54	106,65%	19 212,01	3,42%
<b>RESULTAT DE FONCTIONNEMENT</b>	<b>3177,13</b>	<b>0,54%</b>	<b>-35038,4</b>	<b>-6,65%</b>	<b>38215,53</b>	<b>-109,07%</b>
Produits financiers	628,54		390,54		238,00	
Produits exceptionnels	5 563,93		1 465,23		4 098,70	
Amortissements Subventions	3 443,17	0,59%	2 645,78	0,50%	797,39	30,14%
Charges exceptionnelles	-571,38		0,00		-571,38	
<b>RESULTAT NET</b>	<b>12 241,39</b>		<b>-30 536,85</b>		<b>42 778,24</b>	

### **Le résultat net positif équivaut à 2 % du budget global annuel**

Cette année le budget est équilibré avec un léger excédent. Le résultat de fonctionnement est très « symbolique » puisqu'il s'élève à 3177 €. Le résultat net inclut des produits exceptionnels en particulier 5000€ qui nous ont été attribués par la CAF pour un recours que nous avons déposé fin 2021 suite à la perte d'une subvention jeunesse. La demande initiale était de 8000€, la perte de cette subvention avait en partie contribué à créer le déficit de 2021. Nous retrouvons aussi dans les produits exceptionnels la cote part des subventions d'investissement que nous réintégrons chaque année au fur et à mesure des achats. Elle est assez importante en 2022 du fait des achats pour l'aménagement du fourgon et de l'accueil du centre social.

### **Le bilan et le fond de roulement**

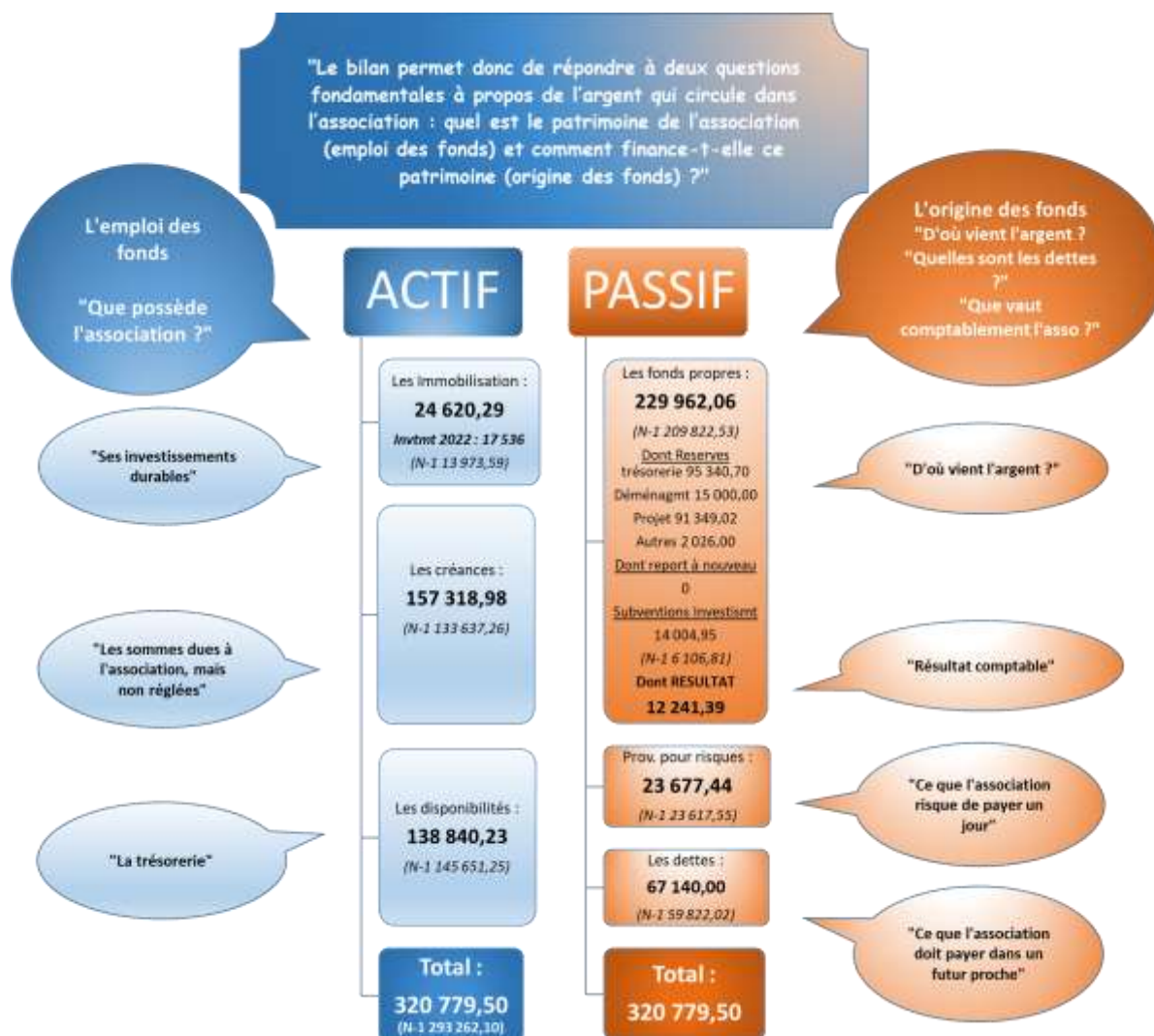
**Fin 2022 le bilan affiche un total de 320 779.50 € contre 293 262.10 € en 2021.**

**Fond de roulement total :** somme dont dispose l'association pour payer ses fournisseurs, ses salariés et l'ensemble de ses charges de fonctionnement en attendant ses encaissements clients :

- Valeurs réalisables à court terme (créances) : **157 318,98 €** (133 637,26 € en 2021)
- Valeurs disponibles (trésorerie) : **138 840,23 €** (145 651,25 € en 2021)
- Fond de roulement total : **296 159,21 €** (279 288,51 € en 2021)

**Fond de roulement net :** somme dont dispose l'association après avoir payé ce qu'elle doit :

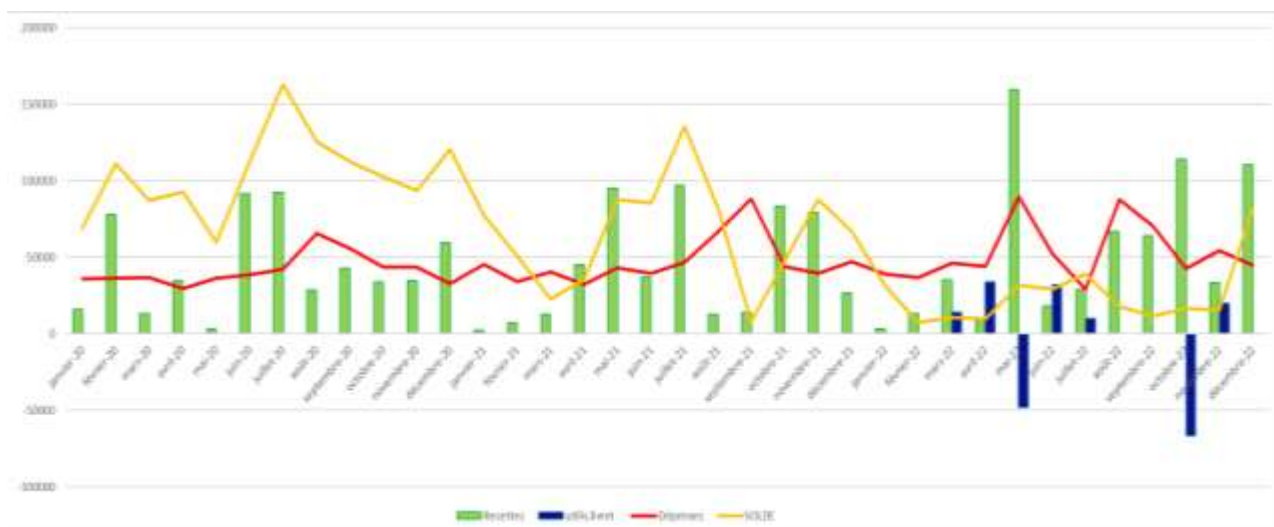
- Fond de roulement total : **+ 296 159,21 €** (279 288,51 € en 2021)
- Dettes à court terme : **- 67 140,00 €** (59 822,02 € en 2021)
- Fond de roulement net : **229 019,21 €** (219 466,49 € en 2021)



L'association a plus de créances que de dettes et doit donc financer ses besoins à court terme à l'aide de son excédent de ressources à long terme.

Cette solidité financière permet de faire face aux décalages de versement de certaines subventions publiques (jusqu'à 12 mois) sans avoir de problèmes de trésorerie et de réaliser les investissements nécessaires à son fonctionnement sans avoir recours à l'emprunt.

Le graphique ci-dessous nous montre les mouvements de trésorerie et les difficultés que peuvent engendrer les décalages de financement. Nous avons connu au printemps 2022 une situation très critique en terme de trésorerie à cause de changement de conventions entre les communes et la Communauté de Communes qui ont connu des retards en termes de mise en place et des modifications dans les modalités de versement. Le fait d'avoir un seul financeur regroupant tous les secteurs de l'association plutôt qu'une répartition sur plusieurs partenaires accentue encore ce phénomène.



### Les ressources non financières : bénévolat et prêt de locaux

Depuis 2 ans, la prise en compte des contributions volontaires est obligatoire dans la comptabilité. Pour notre structure elles concernent la valorisation du bénévolat et le prêt de locaux, il faut relever les heures réalisées par les bénévoles (hors instances de pilotage de l'association) et chiffrer le coût de ces heures au revenu minimum de branche chargé. Pour les locaux, nous prenons en compte les tarifs de location des locaux communaux.

La dynamique bénévole reste constante en 2022 avec une légère augmentation par rapport à 2021.

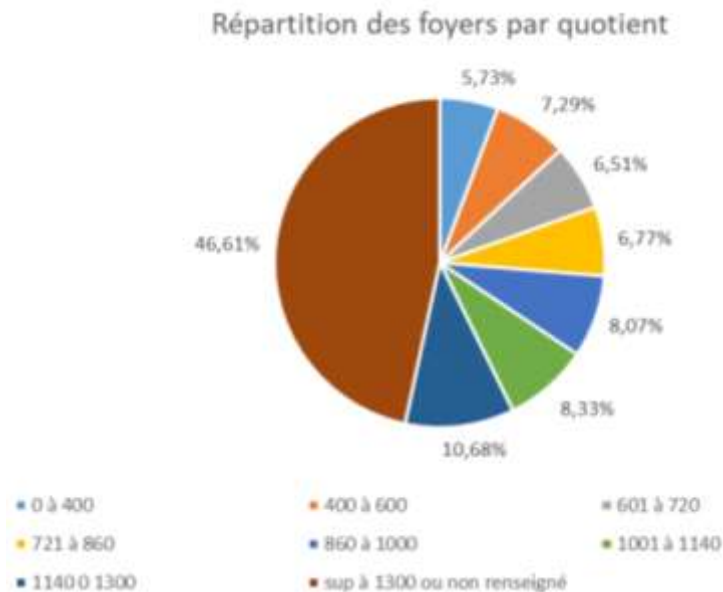
**Les bénévoles ont réalisé 1221 heures (1 164.75 en 2021) soit un chiffrage de 13 760 € cela représente 0.78 ETP soit l'équivalent d'un salarié travaillant 27.3 heures par semaine sur un an.**

Action	Nombre d'heures	Valorisation
CLAS	229	2 580,83 €
ALSH	26,5	298,66 €
Numérique	17,5	197,23 €
Après midi habitants	162,5	1 831,38 €
Sortie habitants	73,5	828,35 €
Navette solidaire	143	1 611,61 €
Navette au marché	87,5	986,13 €
Collectif habitants (réunions préparation/bilan actions)	142,5	1 605,98 €
Aller vers	14,5	163,42 €
Forum et journée solidaire	129,5	1 459,47 €
Temps intergénération	38,5	433,90 €
Bourse aux vêtements	156,5	1 763,76 €
<b>TOTAUX</b>	<b>1221</b>	<b>13 760,67 €</b>

### III Bilan des Activités

#### Les adhérents

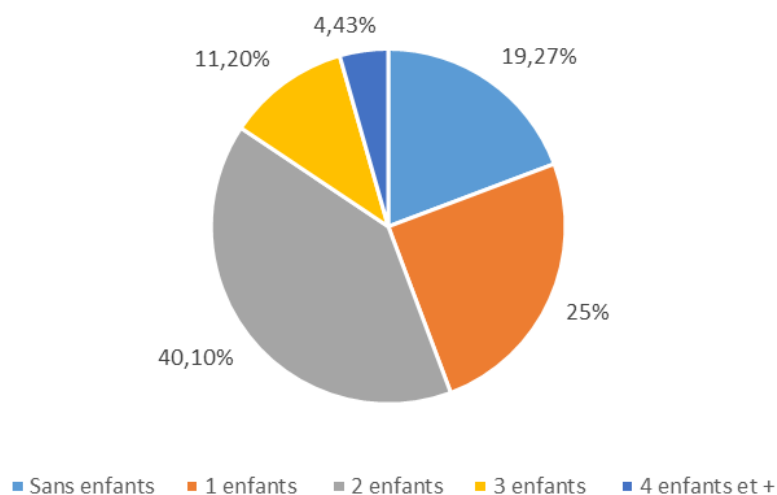
En 2022, le centre social compte 727 adhérents : 448 personnes en adhésion individuelle et 279 personnes dans le cadre d'une adhésion famille (65 familles). Ils représentent au global 384 foyers. Certaines activités comme l'accompagnement à la scolarité, les activités hors les murs ne nécessitent pas d'adhésion.



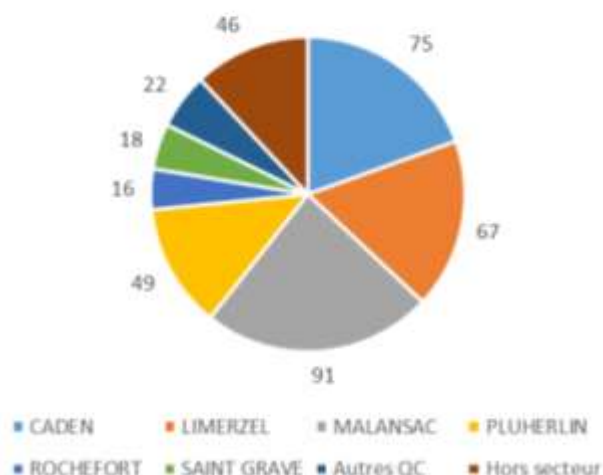
Nous constatons depuis quelques années une évolution du profil des adhérents qui n'étaient auparavant que des familles. La tranche de quotient « supérieur à 1300 ou non renseigné » témoigne de la participation des habitants de tous âges, personnes seules ou foyers sans enfants à charge.

Les familles avec enfants restent cependant largement majoritaires et représentent plus de 80% des foyers adhérents.

Répartition des foyers par nombre d'enfants



### Répartition des foyers par origine géographique



Les adhérents sont à 82% originaires du territoire d'action du centre social avec une répartition en cohérence avec la population de chaque commune. 6% résident sur trois autres communes de Questembert Communauté : Questembert, Larré et Molac.

Enfin 11% sont hors territoire communautaire ; il s'agit principalement de familles résidant sur des communes limitrophes (surtout coté Allaire) et d'enfants en vacances chez leur grands parents sur le territoire.





## Tableau de présentation des activités du centre social

	<i>Programme</i>	<i>Publics</i>	<i>Période/horaires</i>	<i>Lieu</i>	<i>Détails activités</i>
<b>ENFANCE</b>	<b>Accueil de loisirs</b>	3/11 ans Passerelle 10/12 ans	Accueil journée ou demi-journée avec ou sans repas <ul style="list-style-type: none"> <li>- Mercredis</li> <li>- Petites vacances</li> <li>- Vacances d'été</li> </ul>	Malansac l'été Malansac le mercredi Malansac, Caden ou Pluherlin les petites vacances	Activités de loisirs diversifiées Sorties - Camps et bivouac en été
	<b>Ateliers d'accompagnement à la scolarité</b>	Primaires	De 16h30 à 18h ou 18h30 les lundis, mardis et jeudis 1 à 2 fois par semaine et par commune	Sur Caden, Malansac, Limerzel, Pluherlin et Saint Gravé en rotation (1 ou 2 ateliers hebdomadaires par commune)	Aides aux devoirs, ateliers jeux, ouverture culturelle, Sport Soutien à la parentalité.
<b>JEUNESSE</b>	<b>Ateliers d'accompagnement à la scolarité</b>	Collégiens	Activité non reprise depuis 2 ans	Foyer des jeunes de Malansac	
	<b>Programme activités jeunesse</b>	Plus de 11 ans	Petites vacances Vacances d'été	Sur toutes les communes	Activités de loisirs diversifiées, sorties, camps et bivouac en été
	<b>Foyer des jeunes</b>	Plus de 11 ans	Mercredi de janvier à juin + ouverture ponctuelle vacances Depuis septembre ouverture mercredi, vendredi, samedi en rotation	Malansac, Limerzel, Pluherlin, Saint Gravé	Accueil avec un animateur, convivialité, échange, jeux, soutien aux projets. Proposition ponctuelle d'animations et de soirées
	<b>Accompagnement de projets</b>	Jeunes de 11 à 17 ans Public potentiel : jeunes adultes 18/25 ans	Temps programmés avec les jeunes selon disponibilités Temps ponctuels thématiques	Sur toutes les communes, utilisation des foyers et des locaux communaux	Accompagnement des groupes sur la réflexion, l'élaboration et la mise en œuvre de projets divers



<b>PUBLICS FRAGILISÉS</b>	<b>Contrat de réussite éducative</b>	Enfants et jeunes de 2 à 16 ans (et leur famille) habitants et/ou scolarisés sur le territoire	Toute l'année en fonction des besoins ciblés	Sur toutes les communes adhérentes au centre social	Accompagnement des familles - parcours individuels, actions de soutien à la parentalité, soutien scolaire individuel
<b>TOUS PUBLICS</b>	<b>Coups de pouce numérique</b>	Tous publics à partir de 16 ans	Espace numérique : accès aux heures d'ouverture bureau - Permanences numériques : trois séances par mois - Accompagnement numérique : sur RDV	Centre social à Limerzel médiathèques de Pluherlin et Caden, mairie de saint Gravé, Malansac	Espace numérique : accès libre et gratuit à un ordinateur et une imprimante. Permanences : atelier échange sur un thème ou permanences libres Accompagnement : aide personnalisée en individuel
	<b>Café Bricole</b>	Tous publics	Expérimentation une fois par mois à partir de mai 2022	Centre social à Limerzel	Echange de savoirs pour réparer les appareils et éviter de jeter
	<b>Après-midi habitants</b>	Tous publics	Tous les vendredis en été, un mercredi sur 2 à partir de septembre	Centre social à Limerzel grande salle, cour, préau, jardin	Café papote, ateliers proposés et animés par des habitants, free boutique, troc, surplus de légumes.
	<b>Navette au marché Sortie habitants</b>	Tous publics	Marché tous les 15 jours Sorties en fonction des propositions, environ 1/mois	Marché de Questembert et Sorties hors territoire	Circuit pour aller chercher les personnes non véhiculées, chauffeurs bénévoles
	<b>Canton s'bouge</b>	Associations Tous publics	1 <sup>ère</sup> quinzaine de septembre Forum : 2 <sup>ème</sup> dimanche de septembre	En rotation sur toutes les communes	Découverte et initiation proposées par les associations locales ; forum intercommunal des associations
	<b>Journée solidaire</b>	Tous publics	Journée précédant le forum des associations	En rotation sur toutes les communes	Zone de gratuité et ateliers collectifs basés sur les échanges de savoirs, moment collectif (repas partagé...).

	<b>Bourses aux vêtements</b>	Famille/ tous publics	Deux par an en mars/avril et en octobre.	Malansac – salle du palis bleu	Action relancée à l'automne après une consultation des habitants
	<b>Activités de loisirs famille</b>	Parents/grands parents et-enfants	Petites vacances scolaires Vacances d'été Samedi	En alternance sur les communes du canton Sorties hors du territoire	Sorties, ateliers cuisine, bricolage, moments festifs
FAMILLE	<b>Vacances familiales</b>	Familles à revenus faibles ou modestes n'étant jamais ou peu parti en vacances	Séjour de 3 à 7 jours durant les vacances d'été	Camping à Damgan	Les projets de séjours sont élaborés avec les familles, une sortie famille est organisée pour la préparation.
	<b>Point d'accueil écoute parents</b>	Tous les parents, grands-parents qui se posent des questions d'ordre éducatif	Permanences de deux heures hebdomadaires.	Les permanences se déroulent sur RDV dans les locaux du CS EVEIL ou CS d'Allaire (projet partenarial).	Les familles sont reçues sur rendez-vous par une spécialiste de la médiation familiale.
PARENTS/GRANDS PARENTS	<b>Cafés des parents</b>	Parents d'enfants TDA/H DYS TSA	Une fois par trimestre	En rotation sur les communes	Participation libre, anonyme et gratuite
	<b>Conférences + ateliers éducatifs</b>	Parents, futurs parents, grands-parents et professionnels...	Deux à trois fois par an	En rotation sur les communes	Conférences sur des thèmes choisis avec les parents. Un atelier parents enfants est généralement proposé en lien avec le thème dans la même période.
SENIORS	<b>Café séniors</b>	Retraités	Ponctuel	Centre social	Temps d'échange autour d'une thématique choisie avec les habitants ou par la commission

# Enfance

## L'accueil de loisirs 3/11 ans



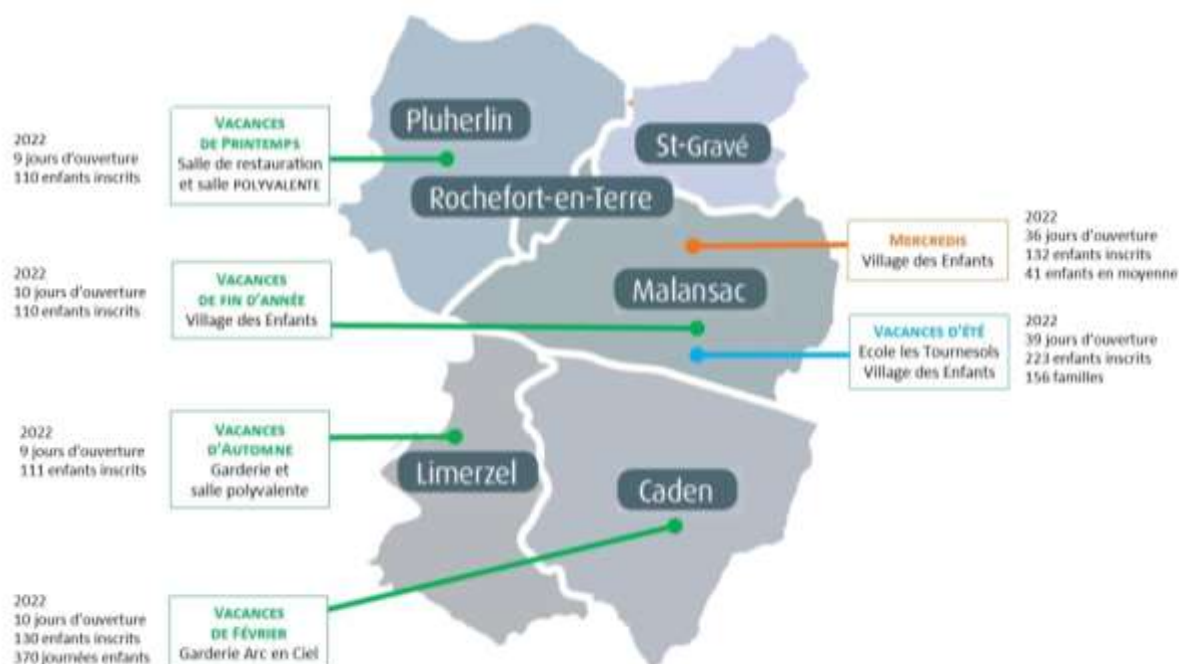
En 2022, 319 enfants (de 220 familles) ont été accueillis à l'accueil de loisirs enfance.

**4439 journées-enfants** ont été réalisées sur les différents accueils de loisirs, (3 543 journées en 2021, 2 916 journées en 2020 et 3 979 en 2019) et **333 journées de camps** (407 journées en 2021, 147 journées en 2020 et 311 journées en 2019).

On notera également une confirmation de la tendance à l'**augmentation de la fréquentation sur l'Accueil de Loisirs du Mercredi**, augmentation qui nous a amenés à nous interroger sur l'organisation du service et des locaux.

Ainsi en 2021, nous retrouvons le niveau de participation de 2019, et sur 2022 nous observons une évolution de la fréquentation de 46 %. 132 enfants différents inscrits sur la période 2021-2022, est le nombre de participants le plus élevé enregistré depuis l'ouverture du service Accueil de Loisirs du mercredi.

### Organisation des Accueils de Loisirs enfance sur 2022





L'enfance jeunesse est un secteur important du Centre Social car il est à l'origine de l'association et regroupe un nombre important de participants. Ce service permet de maintenir un lien régulier avec les familles du territoire.

### **L'accueil de Loisirs, un espace de découverte, de rencontre et d'apprentissage**

L'accueil de loisirs enfance est un service de garde indispensable à certaines familles, mais c'est aussi un lieu de loisirs éducatifs et d'apprentissage du vivre ensemble. Les programmes proposés se veulent variés et ouverts sur l'extérieur.

### **Fonctionnement du service et itinérance et les locaux**

Historiquement, l'accueil des enfants s'organise dans des locaux mis à disposition par les communes. Ainsi les accueils des petites vacances s'installent dans des lieux différents à chaque période. (Voir carte ci-contre) Si ce fonctionnement permet d'assurer une proximité avec les familles et de valoriser les différents atouts du territoire, il s'avère aussi complexe d'un point de vue logistique : les bâtiments ne sont pas toujours adaptés au fonctionnement d'un accueil de loisirs, aux effectifs accueillis et aux actions mises en place.

L'utilisation des locaux par l'ALSH est parfois soumise à des contraintes liées à d'autres utilisations (manifestations, entretien par les mairies, travaux, réunions...). Enfin, les changements de locaux nécessitent une grande adaptation de l'équipe, du personnel et des protocoles d'entretien, mais aussi des enfants et des familles.

### **La restauration, un dossier à travailler**

L'accueil de loisirs des vacances et des mercredis fonctionne avec un prestataire qui livre les repas en liaison chaude ; à la base, le contrat avait été négocié dans le cadre d'un appel d'offre groupé avec plusieurs communes du territoire communautaire, mais celles-ci se sont progressivement réorientées vers d'autres prestataires. Aujourd'hui, l'association est seule et le nombre de repas commandés, peu élevé, ne nous permet pas vraiment d'entamer une négociation sur les prix qui ont tendance à augmenter régulièrement. L'idéal serait donc de se raccrocher à une démarche collective, avec les établissements scolaires et/ou avec les autres centres de loisirs du territoire. Il existe une réflexion sur le territoire à l'échelle communautaire et plusieurs autres prestataires possibles ; des échanges ont été entamés mais nous n'avons pour le moment pas de solution.





### Zoom sur le mercredi

**L'augmentation des effectifs se confirme**, avec parfois de grosses variations d'un mercredi à l'autre, qui nécessitent un ajustement des équipes encadrantes. Sur les 36 mercredis de 2022 :

- 2 ont accueillis moins de 30 enfants
- 9 entre 30 et 39 enfants
- 20 entre 40 et 50 enfants
- 5 ont accueilli plus de 50 enfants

Depuis 2 ans, pour répondre aux exigences sanitaires, l'accueil du mercredi se situait sur Malansac et Pluherlin. À la rentrée de septembre, la volonté a été de regrouper l'accueil sur un seul site mais les effectifs ayant évolué, il a fallu trouver des locaux adéquats. En mars 2022, une réflexion à ce sujet a été menée avec les communes. Après différentes hypothèses, nous avons pu travailler avec la nouvelle municipalité de Malansac pour aménager en complément du Village des Enfants une salle annexe de la salle des sports permettant d'accueillir les plus grands, les petits restant au village des enfants sur le lieu d'accueil des parents. Autre nouveauté, le restaurant scolaire de la commune a également été mis à disposition de l'ALSH sur les mercredis.



Le fait d'être sur un seul site le mercredi s'avère plus pertinent du point de vue des charges (obligation de dédoubler des professionnels sur deux sites, question du ménage et de la restauration...). Côté pédagogique, cela permet aux professionnels de « faire équipe », de s'appuyer sur les compétences des autres et de tourner sur les groupes d'enfants pour apporter davantage de diversité dans les propositions.



*Atelier recyclage de jeux  
avec la Médiathèque de Pluherlin*

Côté recrutement, les étudiants sont absents du territoire en semaine ce qui rend parfois complexe de trouver des personnes disponibles, diplômées et compétentes pour animer les mercredis. Les variations d'effectifs sont donc parfois compliquées à gérer.

### Une préparation mouvementée de l'accueil de Loisirs de l'été

L'été, les enfants de 3 à 12 ans sont également accueillis sur un seul site à Malansac, l'école des Tournesols puis le village des enfants fin août, et prennent leur repas au restaurant scolaire à proximité. Ils sont répartis en trois tranches d'âges 3-5 ans, 6-9 ans et 10-12 ans.

Eveil organise également des départs en mini-séjours de 1 à 4 nuits pour les enfants et les jeunes du territoire, dès 3 ans pour les nuitées. Ces propositions se veulent accessibles à tous et permettent

aux enfants de vivre une première expérience de départ collectif en dehors de la sphère familiale, et de découvrir des activités différentes.



Côté fréquentation, l'ALSH de l'été a retrouvé sa vitesse de croisière sur 2022 ; nous avons pu accueillir les enfants dans de bonnes conditions malgré la gestion d'un impondérable de taille, un arrêt du directeur de mars à fin juillet. La préparation de l'été a fortement mobilisé Toinon, la directrice adjointe du centre social, et par ricochet le reste de l'équipe de permanents... Nous avons dû faire preuve de créativité pour maintenir la qualité du service en embauchant notamment Maiwenn Brohan en renfort sur la préparation et en proposant à Laura Lamy, stagiaire BAFD et travaillant habituellement sur la commune de Saint Gravé, de prendre la direction du centre sur le mois de juillet. Merci à elles pour leur énergie et leur réactivité !



*Un studio à l'accueil de loisirs :  
Atelier création de l'album de l'été*

L'été regroupe une équipe importante, c'est un temps fort de mobilisation et de

formation pour les jeunes saisonniers du territoire. Sur 2022 :

- Animation : 20 saisonniers différents dont 4 stagiaires
- Direction : deux stagiaires BAFD mises à disposition par les communes et une directrice salariée permanente d'Eveil se sont succédées sur l'ALSH ; une stagiaire BPJEPS a pris la direction d'un mini camp pour valider son module de direction.
- Entretien, service, restauration : deux personnes en juillet et une personne en août

Côté pédagogique et formation des jeunes animateurs, on a observé depuis les dernières années une perte de la transmission des savoirs et savoir-faire entre animateurs expérimentés et débutants ; les périodes « covid » des deux dernières années et les adaptations de fonctionnement en multi site ont amené les animateurs à travailler de manière plus isolée, en petites unités, avec des effectifs d'enfants réduits.



*Les animateurs préparent le programme de l'été*

Maintenant revenus à un fonctionnement « normal » nous constatons des effets induits sur les pratiques des animateurs : une baisse de dynamisme, et parfois de « qualité » des propositions. On peut expliquer ce phénomène par trois facteurs :

- L'attention des animateurs et de la direction a été fortement mobilisée sur d'autres priorités comme le respect des protocoles sanitaires.

- Le renouvellement régulier des équipes saisonnières fait qu'aujourd'hui très peu d'animateurs ont connu le fonctionnement avant COVID, donc la transmission par les pairs et l'apprentissage par la pratique ne se sont pas faits comme d'habitude.
- Les changements de personnels et les arrêts sur le poste permanent de direction enfance sur l'année 2022 n'a pas facilité la formation continue et la montée en compétence des jeunes saisonniers.



*Temps convivial en famille à l'accueil de loisirs, juillet 2022*

Sur 2023, il va falloir remettre l'animation, la préparation et la réflexion pédagogique au centre de leurs pratiques.

### **Un accueil de Loisirs inclusif qui prend en compte les besoins spécifiques de certains enfants**

Depuis quelques années, on a pu constater une évolution : de plus en plus d'enfants accueillis ont besoin d'une présence accrue de l'adulte pour comprendre les consignes, s'intégrer au collectif, mais aussi d'avoir des espaces de décompression, en marge du collectif.

Depuis 2021, la CAF soutient financièrement l'association dans le cadre des Fonds Publics et Territoires, pour renforcer les équipes de l'Accueil de Loisirs du Mercredi, de l'été et des camps par le recrutement de professionnels complémentaires assurant des rôles de type « AESH ». Ces animateurs

supplémentaires permettent de développer un accompagnement spécifique de certains enfants, d'assurer leur bien-être et celui des autres enfants accueillis et d'agir en complémentarité des animateurs.

### **Travail en transversalité**

Sur 2022, le travail entre les secteurs Famille et Enfance du centre social s'est poursuivi. Plusieurs enfants rencontrant des difficultés familiales, relationnelles, scolaires, ou encore des reconnaissances handicaps ou en cours de diagnostic ont été orientés vers l'ALSH Enfance via la référente famille, ou l'inverse. L'accueil de loisirs leur permet de bénéficier d'ouverture culturelle, d'espaces d'autonomie et de vie en collectivité dans un cadre moins contraignant qu'à l'école. En croisant les regards, l'équipe a une meilleure connaissance des enfants et des familles, ce qui permet de prendre du recul sur les situations, d'agir en cohérence éducative, et de mettre en place un accompagnement de qualité. Il faudra continuer à construire la complémentarité entre les différents professionnels et à travailler l'accompagnement des familles.



*Journée festive pour tous à Limerzel, août 2022*



## Faciliter l'accès à tous sur les accueils de loisirs

### Des navettes pour faciliter la mobilité et une flexibilité sur les horaires et des modalités d'inscription

Nous avons une attention particulière à faciliter l'échange avec les familles et à favoriser l'accès à tous. La mise en place de navettes pour les familles ayant de réels problèmes de mobilité est maintenant inscrite dans le fonctionnement régulier. Sur demande de certains parents ayant des contraintes professionnelles, les horaires de garderies peuvent parfois être adaptés. Pour les familles ayant des plannings de travail changeants, nous adaptons également les délais d'inscriptions.



*Atelier numérique et robotique, en partenariat avec le réseau des médiathèques à Pluhelrin*

## Accessibilité financière et accompagnement des familles

En tant que centre social, nous sommes très vigilants aux difficultés financières que peuvent rencontrer les habitants et nous veillons à favoriser l'accès aux services pour les familles à faibles revenus. Notre grille tarifaire se veut progressive et tient compte des bas quotients (deux tranches dans les quotients inférieurs à 600€). Des forfaits "semaine" et "famille nombreuse" (à partir de 3 enfants) permettent de réduire les coûts pour les familles qui fréquentent beaucoup l'ALSH. Enfin nous pouvons proposer des facilités de paiements (échelonnés, différés...) et un accompagnement personnalisé par la référente de parcours individuels : informations sur les aides ou accompagnement à la constitution de dossiers spécifiques (ex : JPA, aides sur les premiers départs en séjour).

L'objectif est toujours de garder le lien avec les familles et d'éviter les cumuls d'impayés qui mettent les adhérents et l'association dans des situations difficiles. Dans notre communication sur les activités, nous mettons en avant les informations sur les aides et réductions, en particulier pour les camps.

## Perspectives 2023

- Poursuivre le travail autour de l'adaptation de l'accueil pour les enfants ayant des « besoins éducatifs spécifiques » : renforcement des accompagnements personnalisés notamment sur les petites vacances scolaires, sensibilisation des animateurs, accompagnement des familles.
- Accompagner l'équipe d'animation saisonnière sur la réflexion pédagogique, la qualité des animations, l'organisation de l'accueil
- Expérimenter d'autres manières d'animer pour rendre les enfants acteurs de leurs loisirs et de leur vie, permettre aux enfants de faire des choix, de donner leur opinion, d'exprimer leurs envies
- Stabiliser et renforcer l'équipe de salariés permanents sur le secteur enfance pour faire face à l'évolution du service



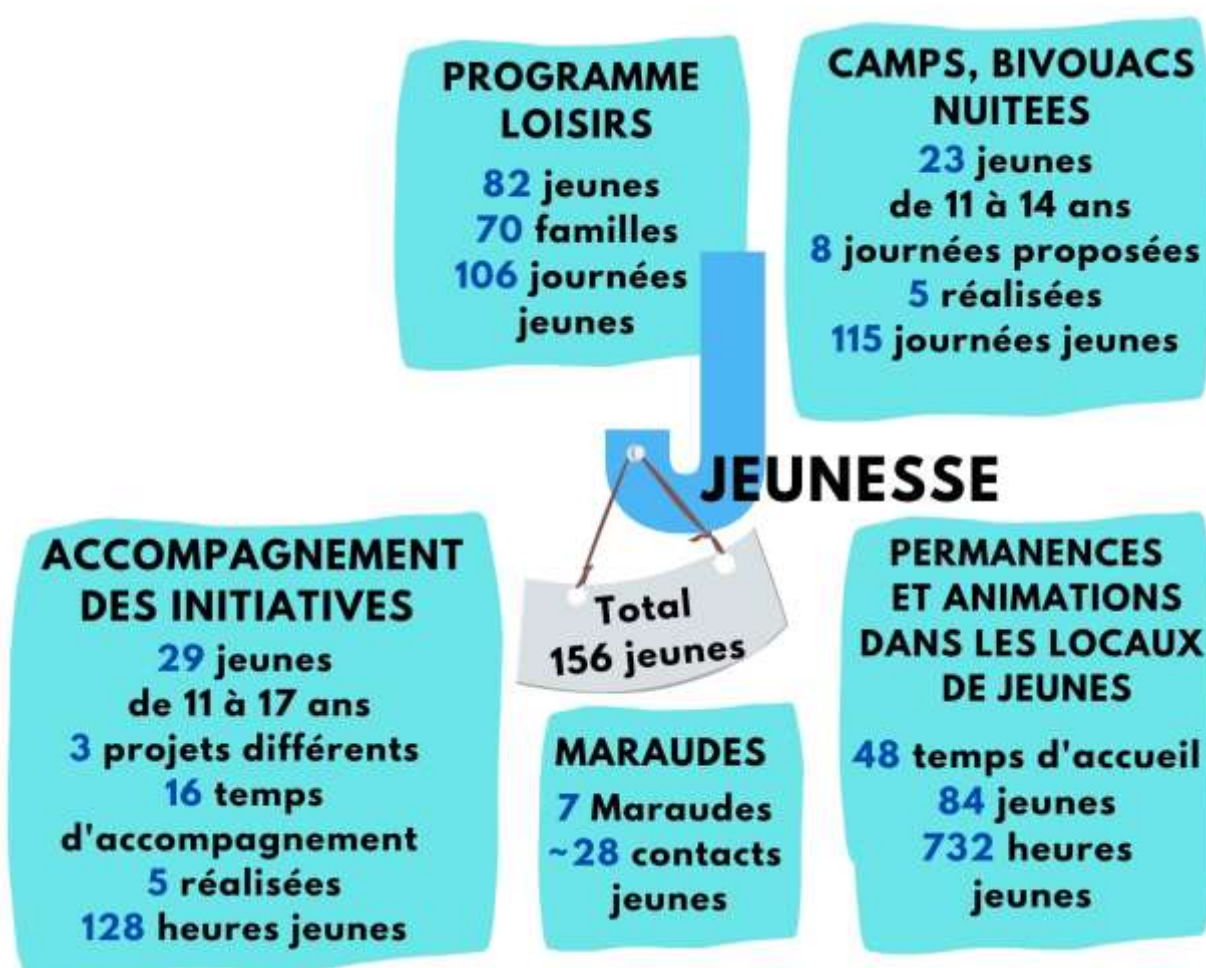
# Jeunesse

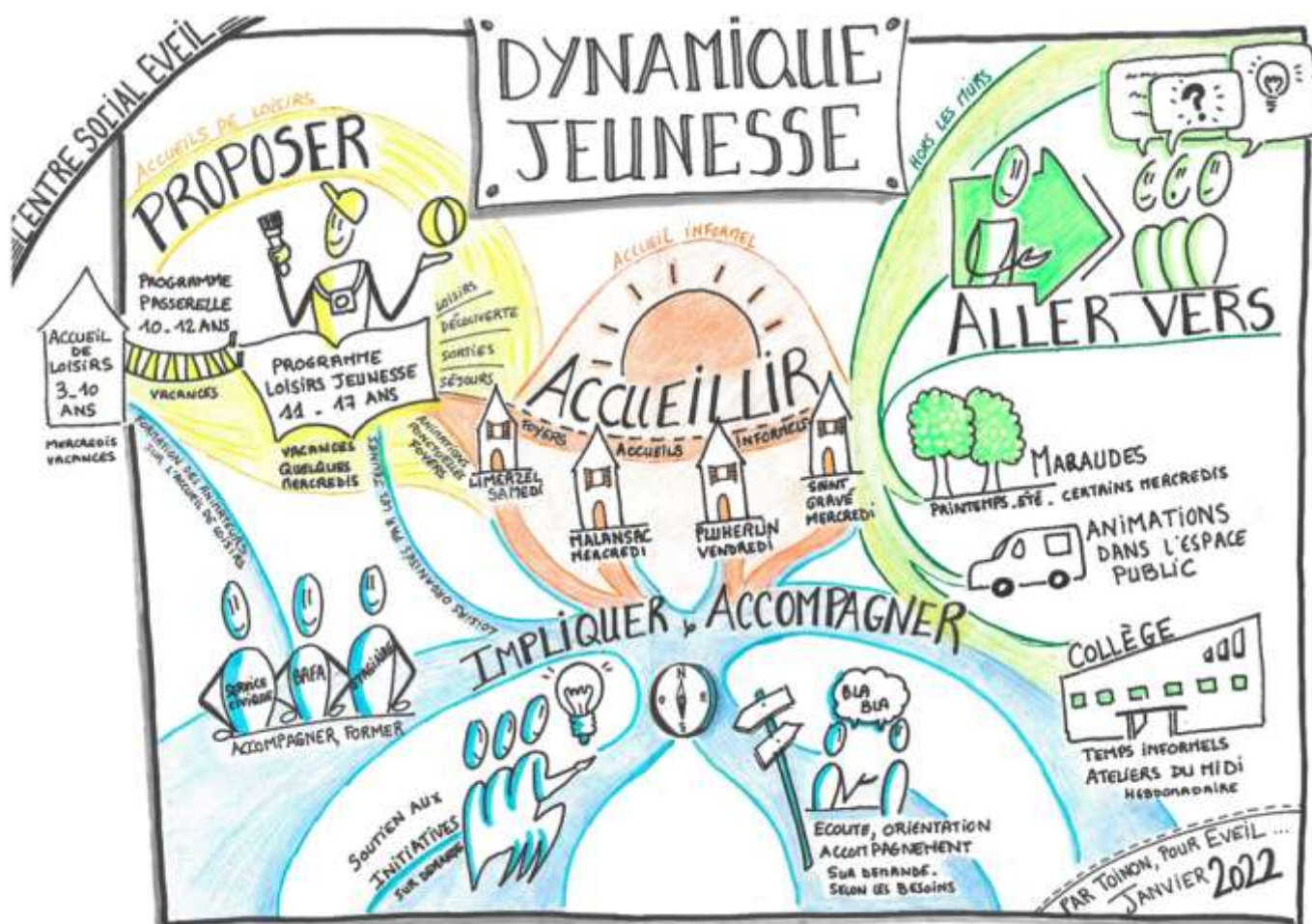


## Accueillir, proposer, aller vers, accompagner

Globalement, la dynamique jeunesse est encore impactée par la crise sanitaire, et les animateurs ont du mal à retisser des liens avec le public, notamment les plus jeunes, arrivés au collège depuis 2020.

L'année 2022 a marqué l'arrivée d'une nouvelle équipe. La difficulté pour celle-ci a été de rencontrer le public, car peu d'espaces de rencontres réguliers en dehors des temps d'animations de jeux de société au collège de Malansac





## PROPOSER...

### Les programmes de vacances

La participation aux activités sur les programmes de vacances a été moyenne en dehors de certaines sorties de consommation. Plusieurs facteurs peuvent en être à l'origine : fréquentation plus timide depuis le COVID, changement d'équipe conjugué à une inflation grandissante qui a pu amener les familles à faire des choix.

D'autre part, les difficultés de recrutement ont également pesé sur les programmes, puisque aucun animateur n'a pu être recruté sur le poste saisonnier d'animation jeunesse sur l'été. Les plus de 14 ans ont été les moins présents et en raison d'un manque de moyens

humains, il a été difficile de trouver l'équilibre pour répondre à leurs envies tout en proposant un programme accessible aux plus jeunes.



### Une passerelle vers la jeunesse

La passerelle 10-12 ans proposée sur les temps de vacances offre un mode de garde avec accueil à la journée qui



permet aux jeunes de cette tranche d'âge de découvrir un nouveau fonctionnement : des horaires plus libres durant la journée, des repas autonomes, des sorties communes avec les 11-17 ans, un accueil dans les différents foyers des jeunes, plus de possibilités de faire des choix...

Les nombreuses inscriptions sur cette passerelle ont permis aux animatrices de créer des liens avec les futurs ou nouveaux collégien.ne.s, ce qui est encourageant pour la suite sur le secteur jeunesse.



## ACCUEILLIR...

### Dans les foyers des jeunes

Sur 2022, nous avons mis en place des animations gratuites sur inscriptions dans les foyers des jeunes, ouvertes dès 10 ans pour faire connaître les lieux aux futur.e.s collégien.ne.s. et lever les

appréhensions qui pourraient exister.

Nous avons constaté un retour des jeunes sur ces animations, et un gros succès des soirées et de certaines animations avec la malle du réseau des médiathèques de Questembert Communauté.



En revanche les foyers en ouverture libre restent déserts. L'Expérimentation de nouveaux horaires depuis septembre 2021 n'a pas été concluante. La fréquentation est inégale selon les communes, de quasiment inexistante à très importante et régulière sur la commune de Pluherlin. Face à un local vide les animatrices sont parties à la rencontre des jeunes sur l'espace public mais encore une fois, la présence des jeunes y est inégale selon les communes en particulier en période hivernale.

Ce constat a conduit l'équipe à ne plus proposer de foyers en ouverture libre régulière en début d'année 2022 mais uniquement des animations sur inscriptions, avec 2 ouvertures de foyer libre au programme juste avant l'été.

## ACCOMPAGNER ET IMPLIQUER

### Les projets de jeunes

252,5 heures jeunes d'accompagnement ont été réalisées en 2022 autour de 3 projets :

- Projet de boîte à livres sur la commune de Pluherlin
- Préparation d'un camp semi-autonome
- Démarche de consultation des jeunes de la commune de Rochefort en Terre en partenariat avec la municipalité



## ALLER VERS DANS L'ESPACE PUBLIC

### Les maraudes

L'équipe a poursuivi la démarche engagée en avril 2021 suite aux annulations des programmes d'animation, en allant régulièrement à la rencontre des jeunes dans différents

espaces pour échanger avec eux sur leurs préoccupations et leurs ressentis. Ces temps dédiés, communiqués au préalable sur les réseaux sociaux ont un succès inégal en fonction des communes.

### Le camion, outil pour un centre social itinérant

En 2022, nous avons aménagé le camion afin de proposer des temps d'accueil et d'animation sur l'espace public, permettant d'aller à la rencontre de toutes et tous, générations confondues. Sur le secteur jeunesse, cet outil nous permet notamment de créer du lien avec les jeunes des communes qui ne disposent pas de foyers des jeunes, en étant visibles et force de proposition dans l'espace public.

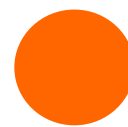


## Les perspectives 2023

- Intervention sur des actions de prévention en milieu scolaire en partenariat avec le SIJ (service information jeunesse) de Questembert Communauté
- Affiner la mise en place du cadre d'action de la PS jeune
- Proposer des animations dans les foyers et sur les communes de Caden et Rochefort
- Développer des actions en s'appuyant sur des partenariats : association de prévention et autres, médiathèques...
- Projet « Buzzons contre le sexisme » avec le collège
- Proposer des actions par tranche d'âge notamment pour les plus âgées



# Famille – Parentalité



Loisirs familles, ateliers, conférences, groupe de parole...

*Les actions familles sont au cœur de l'action du centre social, elles contribuent par des activités de loisirs et des temps autour de questions éducatives à favoriser les liens parents enfants et offrir aux parents des espaces pour se rencontrer et échanger.*

*La référente famille porte ce secteur en développant son action de façon transversale au sein de l'équipe, en créant des liens entre enfance, jeunesse, famille, habitants... dans une dynamique d'aller vers les familles les plus fragilisées.*



## Les loisirs familles

Les loisirs familles ont pour objectifs de renforcer les liens familiaux, de permettre la rencontre entre familles mais surtout de favoriser l'accès à tous. Nos diagnostics révèlent en effet que l'accès aux vacances et aux loisirs n'est pas facile pour nombre de familles sur le territoire et le contexte économique actuel à tendance à renforcer ces difficultés.

Un questionnaire transmis aux familles en 2021 a permis d'identifier plusieurs freins à la pratique de loisirs : le coût, (76%), le manque de temps et les

contraintes personnelles et professionnelles (56%), des freins liés à l'organisation, la difficulté à trouver une activité convenant à tous les âges et le manque d'information sur les propositions, (25% chacune), la mobilité et le manque d'idées nouvelles, (20%).

Sur 129 répondants, 57% identifient la découverte de lieux et d'activités comme un levier de participation, et 48% citent l'importance d'un prix attractif. Ensuite, 26% relèvent l'intérêt d'une organisation « clé en main », 24% l'intérêt de faire quelque chose qu'on ne ferait pas seul,

et la rencontre avec d'autres personnes obtient 19%.

En 2022 nous avons pu representer des sorties, 15 tout au long de l'année, dont 14 ont été maintenues. Une proposition de sortie dans un FABLAB a été annulée faute d'inscriptions ; nous essayons de faire du lien entre les actions famille et le numérique mais ce sont de nouvelles habitudes à prendre, et cela prend davantage de temps que pour les sorties plus « traditionnelles », ludiques ou culturelles.

Les propositions sont très diverses pour toucher un public large : parc à thèmes et de loisirs (celt'aventures, Kingoland...), activités de plein air (île Berder, belvédère de Fégréac, randonnée...), spectacles, escalade, laser game...

La sortie à Fougères a été animée par des bénévoles du centre social de cette ville, ce qui a permis des échanges inter centres et des rencontres. Au-delà de l'intérêt de la visite, le côté convivial est très apprécié par les participants. La randonnée Arzal - La Roche Bernard a été animée par des bénévoles du centre social.



*Découverte de Fougères en aout*

L'équipe du centre social travaille aussi de plus en plus en transversalité pour proposer des temps forts ouverts à tous,

en 2022 la fin de l'été et la clôture de l'année ont été marqués par ce type d'évènement rassemblant enfance, jeunesse, famille, habitants, numérique.



*Temps forts intergénérationnel de Noël*

### **Echanges entre familles et habitants**

Le fait de présenter un programme mixte « famille et habitants » depuis quelques saisons facilite la rencontre et les échanges, notamment intergénérationnels. Nous remarquons une mixité forte entre la participation des familles et la participation d'habitants à nos sorties, avec notamment des habitants bénévoles très investis dans le centre social, ils connaissent bien le fonctionnement et souhaitent partager leurs connaissances et leur dynamisme avec d'autres habitants et familles.

Ils sont spontanément allés à la rencontre de plusieurs familles pour les accueillir et partager aussi la convivialité des sorties. Ce sont des moments très riches et qui s'établissent dans le temps car ces familles et habitants se contactent par la suite pour participer à d'autres actions du centre social ensemble et se retrouver.

La mixité habitants/familles permet davantage de convivialité, les habitants (surtout des seniors) vont vers les enfants et le lien se crée plus rapidement. Nous restons à un rapport

de 70% de familles et 30% d'habitants seuls pour nos sorties.

Nous avons aussi observé de l'entraide entre les familles pour porter des affaires, déplacer les poussettes, surveiller les enfants. Les personnes font attention les unes aux autres.

Durant l'année 2022, de nouvelles familles se sont inscrites à nos sorties, familles notamment orientées par les partenaires éducatifs et sociaux du territoire.

### **Faciliter l'accès pour tous**

Afin de favoriser l'accès à tous, nous modulons les tarifs en fonction du quotient familial et de la composition des familles, nous avons aussi une communication plus ciblée vers certaines familles qui ont besoin d'un accompagnement pour s'engager dans une activité (freins financiers, organisationnels, psychologiques...).

Nous constatons que ces démarches fonctionnent puisqu'une majorité de familles ont des quotients modestes

**En 2022 nous comptons 318 inscriptions sur les loisirs familles (166 en 2021) dont 232 concernant des familles (les autres concernant des habitants seuls).**

**Nous avons accueilli 51 familles différentes (24 en 2021), dont 43 familles allocataires CAF. Parmi ces 43 familles, 25 avaient un quotient inférieur à 910 soit 58 % (dont 18 ayant un quotient inférieur à 700 soit 41%).**

Les passerelles sont usuelles entre les dispositifs de Réussite Educative, Vacances en Famille et Sorties Familiales, car en tant que référente de ces trois dispositifs, la référente famille peut accompagner les familles de façon

transversale et répondre à leurs questionnements et appréhensions (organisation, tarif, déroulement de la journée, rencontre d'autres familles...).

Les sorties famille sont l'occasion de partager un moment agréable, de découverte et de loisir en famille, ce qui contribue à renforcer les liens intrafamiliaux et à créer des souvenirs communs. C'est également un moment de détente qui permet de mettre de côté les soucis de la vie quotidienne et de vivre des moments positifs. Ces espaces permettent aussi la rencontre entre les familles et favorisent le lien social. Les enfants évoquent également à la rentrée les activités qu'ils ont pratiquées et les découvertes qu'ils ont faites auprès de leurs copains, copines et enseignant(e)s.



### **Expérimentation des ateliers parents/enfants**

Fin 2021, une commission famille avait permis de relancer des ateliers parents enfants. En 2022, un programme régulier a été proposé soit sur des samedis soit durant les vacances scolaires, proposant des activités de cuisine, bricolage, activités créatives. Bien que ces activités aient été définies avec un groupe de parents elles n'ont pas eu une fréquentation importante, beaucoup ont dû être annulées faute d'inscriptions.





### Les actions parentalité

L'autre volet important des actions famille du centre social porte sur l'accompagnement de la fonction parentale, que ce soit simplement pour partager, échanger avec d'autres parents ou pour faire face à une difficulté. Ces actions se déclinent sous plusieurs formes, les thèmes sont définis avec les parents ou à partir des préoccupations recueillies par les professionnels du centre social dans les différents espaces de rencontre avec les familles. Nous recueillons également des demandes via des partenaires locaux, en particulier les écoles primaires. Les actions sont aussi concertées avec les services de Questembert Communauté agissant sur ce champ : les Parentillages et le Relais petite enfance, afin d'agir en complémentarité pour les familles.

Les actions parentalités se déclinent sous 3 formes : les conférences échanges, les ateliers éducatifs parents/enfants et les cafés parents TDA/H DYS TSA

#### Les conférences échanges

Cette année, deux conférences ont eu lieu :

« Les écrans dans l'univers familial » avec Elisabeth Bâton Hervé, docteure en sciences de l'information et de la

communication. Elle a été programmée dans le cadre d'un projet global autour des écrans mis en place à la demande et en collaboration avec l'école des Tournesols de Malansac. En parallèle de cette intervention, plusieurs professionnels du centre social sont intervenus auprès des enfants sur le temps scolaire. Le conseiller numérique a coordonné ce projet.

La deuxième conférence s'intitulait « Outils et astuces dans la vie quotidienne pour les familles avec enfants à Troubles Neuro Développementaux (TDA/H TSA DYS...) » avec Emmanuelle Beaucamp, psychomotricienne des Pâtes au Beurre. Cette intervention émane de la demande du groupe de parents à l'initiative du café parents TDA/H DYS TSA.

Nous avons accueilli quasiment le double de parents par rapport à l'année 2021. Les familles viennent de tout le territoire du centre social Eveil ainsi que de la partie Ouest de Questembert Communauté (orientées par les Parentillages et la référente famille notamment).

#### Les ateliers éducatifs parents enfants

Ils permettent aux parents et enfants de partager un moment de découverte et d'échanges, en prenant pour support une animation pratique, souvent animée par un intervenant extérieur. Les ateliers ont lieu en effectif restreint, afin de favoriser une ambiance conviviale et chaleureuse, propice aux discussions et au partage, encouragés et facilités par le salarié animateur du centre social présent sur la séance, pour des familles qui n'ont pas toujours l'habitude de pratiquer des loisirs ensemble. Une communication est faite auprès de familles ciblées (familles



accompagnées notamment sur le programme de réussite éducative), pour lesquelles nous ressentons un besoin de retravailler le lien intrafamilial et le lien social. Les thématiques des ateliers sont choisies avec ces familles et sont parfois en lien avec les thèmes de conférences.

Ces ateliers sont gratuits et nous proposons des navettes pour les familles non mobiles.



En 2022, 3 ateliers ont eu lieu, avec pour chacun 3 familles participantes :

- Poterie pour travailler les liens familiaux
- Shiatsu pour travailler l'attention, la concentration
- Outils et astuces dans la vie quotidienne pour les familles avec enfants à Troubles Neuro Développementaux, en lien avec la conférence.

Le bilan général des ateliers éducatifs parents enfants est positif car nous avons réussi à capter de nouvelles familles, à assurer un suivi et des échanges avec elles après les ateliers. Des échanges entre les familles et avec les professionnel-les ont eu lieu pendant les ateliers ce qui témoigne d'un lien de confiance important et d'une volonté

d'être actif par rapport à sa posture de parent.

### **Les cafés parents TDA/H DYS TSA**

Ce groupe a émergé en octobre 2021 après une conférence sur cette thématique. Depuis, le groupe se réunit régulièrement, accompagné par la référente famille du centre social, avec un « noyau » fixe de quelques familles mais qui reste ouvert à tous.

3 séances sur l'année 2022 ont concerné 18 participations au total.

Le bilan est positif car nous avons rencontré de nouvelles familles (orientées par les écoles), qui étaient vraiment en demande de soutien suite au diagnostic de leur enfant et face aux difficultés qu'elles vivent au quotidien (faire garder leur enfant, avoir un temps de répit, gérer les démarches administratives, trouver des professionnels de santé etc). Les échanges entre parents concernent principalement les démarches qui suivent le diagnostic, et des conseils pour la vie quotidienne (parler du handicap à la famille, concilier vie professionnelle et rendez-vous médicaux, regard des autres sur l'enfant). La référente famille est toujours présente pour assurer le cadre (notamment prévenir certaines dérives concernant des associations avec des idées parfois très orientées etc) et pour apporter des conseils techniques en terme de droit/aides financières existantes, professionnels de secteur, particularités des troubles

Le centre social est bien repéré par les partenaires comme par les habitants de notre territoire comme un acteur de la parentalité, et un lien de confiance est créé entre les professionnels du centre

social et les familles. Ainsi, la communication et l'orientation vers les actions parentalité sont facilitées et efficaces.



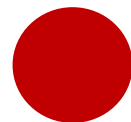
De nouvelles familles rejoignent les groupes régulièrement, et des échanges/du soutien inter familles s'instaurent au niveau local. Notre implantation au cœur du territoire permet aux familles de trouver un premier contact de proximité, notamment pour ce secteur où la question de la mobilité est importante. Les liens avec Les Parentillages de Questembert Communauté nous permettent de proposer des actions complémentaires et variées, au plus près des habitants.

Certaines actions ont lieu à l'échelle communautaire, lorsque la problématique est générale, et lorsque les questions posées sont liées à la spécificité des territoires ou à l'histoire ou l'évolution des actions parentalité à Eveil, nous pouvons proposer des actions plus personnalisées en fonction des besoins locaux. Cette répartition permet aux familles d'avoir une meilleure lisibilité sur les différentes actions, et de pouvoir bénéficier de réponses variées et adaptées à leurs différents besoins. Sur la question des écrans, il reste encore un travail important à faire pour mobiliser et intégrer les familles pour lesquelles les difficultés sont les plus importantes.



## Les perspectives 2023

- Continuer l'expérimentation des ateliers parents enfants, faire évoluer si besoin.
- Développer des partenariats et projets commun avec le centre social Maison POP : vacances, sorties...
- Développer des ateliers consommation avec le centre social Maison POP
- Favoriser la participation de familles avec enfants en situation de handicap
- Inclure davantage les parents de jeunes
- Développer le lien entre parentalité, jeunesse et numérique
- Accompagner le groupe du café-parents TDA/H DYS TSA à organiser des sorties spécifiques adaptées à leur situation.
- Proposer des sorties de sensibilisation à l'environnement et à la transition écologique



## CLAS (contrat local d'accompagnement à la scolarité) du primaire au collège

*Le dispositif CLAS s'adapte régulièrement aux demandes et aux changements d'organisation pour coller aux réalités communales et agir en complémentarité des écoles. Chaque fin d'année scolaire, une rencontre avec chaque établissement scolaire (direction ou équipe pédagogique selon les possibilités) permet de faire le bilan et de redéfinir les objectifs et les actions pour la rentrée prochaine. Les projets sont également communiqués aux élus référents ou/et commissions scolaires communales qui valident.*



Sur toute l'année scolaire 2021/2022, l'activité a pu se dérouler normalement. Des ateliers ont eu lieu pour les primaires sur chaque commune mais n'ont toujours pas redémarré sur le collège. Cela nécessite de reconstruire des liens suite à la crise sanitaire et à un changement de direction dans l'établissement.

Ce dispositif co-animé par des professionnels et des bénévoles s'appuie sur une communication régulière avec les familles et les enseignants.

Les intervenants sont présents lors des réunions de rentrée dans les écoles, puis des réunions sont proposées sur chaque commune pour information et inscription des enfants au CLAS.

Depuis 2 ans le cadre des ateliers CLAS a un peu évolué, renforçant l'ouverture culturelle et les liens avec les parents.

Les ateliers peuvent avoir deux formats : soit des séances de 2 heures minimum avec une partie d'accompagnement sur le travail scolaire et une partie projet culturel défini avec les enfants, soit deux séances de 1h15/1h30 axées chacune sur un des aspects. Les deux formules ont été testées et il semble que la séance de 2 heures amène plus de cohérence et de sens sur les actions ; à l'avenir c'est la formule que sera appliquée partout.

Six groupes ont été mis en place :

- 2 à Malansac : coup de pouce devoirs/graines de curieux et théâtre
- Sur Pluherlin, Limerzel et Caden un groupe coup de pouce devoirs/graines de curieux
- Sur Saint Gravé un groupe qui fonctionne sur 2 séances dans la semaine : un temps coup de pouce devoirs et un temps activités culturelles.

L'atelier théâtre est un projet spécifique qui a été mis en place il y a un bon nombre d'années à la demande des enseignants pour travailler sur la confiance, l'expression, le vocabulaire, la

mémorisation. Il est toujours très plébiscité par les familles et les enseignants.



Plusieurs associations locales sont intervenues sur les projets définis avec les enfants :

- Plume et papillons autour d'activités nature, découverte de la faune et de la flore, land art, sensibilisation à la biodiversité... (12 séances sur 3 communes différentes, dont une intercommunale parents-enfants)
- CHANTIER ! autour d'activités de construction en terre : moulage argile, plan de cabane... (4 séances dont une parents enfants)
- Profession sport 56 : découverte de nouvelles pratiques sportives (11 séances sur deux communes différentes)
- La ferme Glazig : jeu de piste, orientation en milieu naturel, jeux coopératifs et pédagogiques autour des animaux de la ferme (2 séances)
- Lire pour toi : découverte de la structure d'un livre et de formats originaux, jeux de cohésion de groupe (5 séances sur 2 communes)

Les projets permettent aussi d'impliquer les parents sur la démarche : invitation au temps fort intercommunal de mai (chaque parent accompagnait un petit

groupe d'enfants à la réalisation des ateliers "faune et flore" proposés) ; invitation au spectacle de théâtre présenté en juin et implication dans la recherche des costumes, l'apprentissage du texte par leurs enfants, l'intonation, le jeu d'acteurs etc

Le lien avec les parents se construit tout au long de l'année par des échanges réguliers : échanges informels en fin d'atelier, par mail ou par téléphone ; rendez-vous de bilan intermédiaire proposés à tous les parents en janvier-février ; invitation à des temps forts parents-enfants régulièrement lors des ateliers hebdomadaires.



Le CLAS permet aussi des orientations vers les structures d'ouverture culturelle et de loisirs, de soutien à la parentalité, de soutien psychologique, de soutien éducatif ou de l'accès à l'information.

Plusieurs parents, lors des bilans de fin d'année, ont mis en avant le fait que les ateliers permettent à leurs enfants une ouverture culturelle, de la découverte, de l'autonomie et de la confiance en eux. Ils ont aussi apprécié la communication avec les intervenants ainsi que les temps parents/enfants proposés.

Les enfants ont apprécié l'ambiance des



ateliers et la rencontre de nouvelles personnes. Ils expriment avoir appris de nouvelles pratiques et compétences (entraide, autonomie, vie de groupe, le droit de se tromper, nouveaux centres d'intérêt etc). La coordination générale des accompagnements entre familles-écoles-dispositif CLAS-autres acteurs locaux, centrée sur l'intérêt de l'enfant (son épanouissement et sa réussite scolaire), permet de favoriser la cohésion éducative et de valoriser la place des parents.



Les bénévoles se sont sentis très investis, comme en témoignent leur participation active aux formations et aux réunions d'intervenants proposées (2 jours de formation et 4 réunions dans l'année) ainsi que les propositions qu'ils ont faites au cours des accompagnements et des projets. Cependant la mobilisation des bénévoles

reste compliquée (pas assez de bénévoles donc des enfants sur liste d'attente)

Bénévoles et salariés ont pu suivre une formation « construire sur mesure avec la fédération des centres sociaux de Bretagne sur l'accueil des enfants à besoins éducatifs particuliers » animée par Angélique MICHELIN, formatrice pour les professionnels de l'éducation et de l'enfance. Cette démarche a été mise en place suite aux besoins exprimés par l'équipe du CLAS.

Les locaux communaux ne sont pas toujours bien adaptés pour les activités (intercommunalité donc itinérance, pas de possibilité d'aménager les espaces durablement, salles communales parfois vieillissantes, mal insonorisées, pas de possibilité de stocker du matériel...).

### **Elaboration du référentiel CLAS**

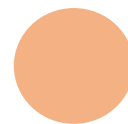
La référente famille coordinatrice du CLAS a poursuivi son investissement dans le groupe de travail animé par la CAF qui a abouti à l'édition du nouveau référentiel CLAS. Cet outil a pour objectif d'aider les futurs porteurs de projet dans la mise en place de nouveaux CLAS.

## **Les perspectives pour la rentrée 2022/2023**

- Travailler sur l'implication des parents dans le dispositif afin de saisir les préoccupations autour de la scolarité, et si possible tendre vers une co-construction des réponses envisageables (projets et accompagnements)
- Développer la coéducation, entre les différents acteurs éducatifs intervenant autour de l'enfant
- Echange/analyse de pratiques entre intervenants et bénévoles/formations
- Continuer les partenariats avec les associations et structures locales
- Renforcer la place des enfants, acteurs dans le choix des projets et des activités.

# Accompagnement des publics fragilisés

## Accès aux vacances et parcours de réussite éducative



*Le centre social est ouvert à tous mais certaines actions s'adressent à un public ciblé pour favoriser l'accès à tous. En partenariat avec le Centre Social d'Allaire et les travailleurs sociaux du territoire nous accompagnons des familles sur un premier départ en vacances.*

*Nouvelle action en 2022 ; le forum intercommunal vient renforcer l'objectif de favoriser l'accès à tous aux vacances et aux loisirs. Le centre social est aussi orientateur pour permettre à des enfants et jeunes du territoire de profiter du dispositif d'état « vacances apprenantes ».*

*Les parcours de réussite éducative permettent d'accompagner avec une approche globale (scolarité, loisirs, santé...) les enfants/jeunes et leurs familles qui rencontrent des difficultés.*

### Les vacances : un temps pour se retrouver en famille et souffler...

Le projet vacances en famille existe depuis 2012 dans le cadre d'un partenariat avec le centre social d'Allaire. Un groupe de travail qui associe des professionnelles des deux centres sociaux, et des travailleurs sociaux de la MSA, de l'IME/ITEP La Bousselaie et du Conseil Départemental du Morbihan pilote ce projet.

Un nouveau camping a été choisi en 2021 en s'appuyant sur des critères travaillés avec les familles impliquées dans le projet. Dans la perspective de permettre aux familles de renouveler l'expérience de départs en vacances, nous avons choisi un camping labellisé VACAF dont les tarifs sont peu élevés.

Il s'agit de séjours en autonomie ; ils se sont déroulés à Damgan au camping de la plage du 10 juillet au 27 août 2022 avec la location de tentes aménagées (départ 7 jours) ou de mobil home (départ 5

jours). Nous avons notamment choisi cette répartition car nous accompagnons depuis 3 ans des familles affiliées MSA, pour lesquelles quitter l'exploitation plus de quelques jours est difficile ; la formule 3 jours est donc bien adaptée à ce public.

Durant le séjour, les familles peuvent profiter de différentes animations et activités à découvrir et partager ensemble. Le camping se situe au cœur du bourg de Damgan donc les commerces et marchés sont accessibles à pied. Il y a également la plage et des aires de jeux pour enfants à 500 mètres.

Les familles ont également la possibilité de choisir 2 ou 3 activités à faire pendant la semaine, dont le coût est compris dans leur participation (Piscine, Kayak, Equitation, Accrobranche...), ceci dans le but de découvrir de nouvelles activités et de partager des moments agréables en famille.

**8 familles allocataires CAF soit 27 personnes dont 13 adultes et 14 enfants réparties sur les deux territoires, ont participé à l'action.**

Les familles étaient composées de 2 à 5 personnes.

Sur les 8 familles inscrites, nous recensons :

- 3 parents isolés
- 5 parents sans activité professionnelle ou en situation précaire (intérim),
- 1 parent salarié en ESAT en situation de handicap

Cette action continue de toucher des familles dans la précarité qui n'ont pas accès aux vacances et qui sont souvent isolées.

Ce projet reçoit chaque année des retours majoritairement positifs de la part des familles et des professionnelles, que ce soit sur le type d'hébergement proposé, le camping ou le déroulement de la semaine de vacances. Les familles plébiscitent les temps d'activités partagées (plage, balades, loisirs, jeux en famille), qui contribuent à rendre la semaine agréable et à créer des souvenirs communs.



*Sortie collective accrobranche en préparation des vacances familles*

En terme « d'impact » pour les familles le projet remplit ses objectifs ; les familles

témoignent du bien-être et de la consolidation des liens familiaux qu'il leur procure. C'est aussi un outil d'accompagnement social avec les familles qui permet d'aller sur un champ positif ; c'est un véritable support d'intégration sociale qui permet à des familles fragilisées ou en situation précaire de vivre des moments de loisirs et de sortir de leur quotidien.

*Quelques témoignages de familles :*

*« La journée de découverte a permis des rencontres et le repérage des lieux, c'est rassurant »*

*« J'ai été bien accompagnée pour choisir des activités à faire avec mon fils de 11 ans »*

*« Sympa, apaisant, ressourçant »*

*« Cela permet de changer de cadre, de couper de la routine, de regarder grandir les enfants »*

**L'accès aux vacances  
concerne aussi les enfants.**



Pour la troisième année nous avons conventionné avec l'éducation nationale pour orienter des enfants et jeunes sur le dispositif « Vacances Apprenantes » à l'échelle du territoire de Questembert Communauté. La collaboration avec le centre social « Maison POP » en particulier la référente famille s'est très vite mise en place pour repérer et accompagner les familles du territoire. Nous avons également travaillé en étroite collaboration avec les écoles et les travailleurs sociaux, pour croiser les regards et permettre à des enfants en situation de décrochage scolaire ou issus de familles en difficultés socio/économiques de partir en séjour de à un tarif de 5 € par enfant et par jour. Les destinations et thématiques de séjour sont variées : activités nautique à St Pierre Quiberon et Arzon, sport et nature à Brocéliande.

Selon les critères du dispositif ont participé : 3 enfants en situation de handicap, 2 enfants issus de familles isolées, 11 enfants issus de familles monoparentales ou en situation économique précaire. Comme l'action vacances familles, ce dispositif permet de s'appuyer sur des approches positives pour entrer en contact avec des familles en situations de fragilité.

### **Les parcours de réussite éducative : un dispositif maintenu avec des moyens financiers très limités**

Actuellement, le dispositif a deux sources de financements : la participation des communes transférée dans la subvention communautaire et une partie de la subvention DDSC perçue par le centre social. Nous sommes en veille pour trouver des pistes de nouveaux financements notamment avec l'ARS

mais aucune démarche n'a abouti pour l'instant.

Depuis la prise de compétence communautaire le portage historique du dispositif par la caisse des écoles de Malansac n'est plus d'actualité.

Avant cela, la perte du classement en zone d'éducation prioritaire avait déjà fortement démobilisé les partenaires. Si sur le terrain, la démarche réussite éducative est bien identifiée et reconnue par les partenaires, il sera nécessaire de retrouver un nouveau souffle au niveau du pilotage.

Le centre social EVEIL coordonne et porte les emplois nécessaires à la mise en place de la démarche en les mutualisant avec d'autres fonctions propre au centre social. Les financements couvrent le temps de travail dédié à l'action (soit environ 0.25 ETP). La référente famille remplit la fonction de référente de parcours, l'animatrice enfance famille lui apporte un renfort sur des accompagnements scolaires individuels.

Le fonctionnement s'appuie sur la logistique et les fonctions support du centre social ce qui a permis son maintien : locaux, matériel, accueil, coordination.... Le panel des actions du centre social permet aussi de répondre à certains besoins (famille/parentalité, CLAS, enfance jeunesse...). Pour pallier la perte des aides financières, la référente de parcours accompagne les familles sur la recherche d'aides de droit commun (par exemple dossier JPA pour accompagner un premier départ).

**En 2022, 30 enfants/jeunes principalement orientés par les enseignants ont bénéficié d'un parcours individuel.**



Les bénéficiaires de parcours se répartissent en : 1/3 filles et 2/3 garçons ; 4 maternelles, 18 primaires, 5 collégiens, 2 lycéens et 1 ITEP. ; 11 enfants sont suivis par le CPEA et 9 par une assistante sociale de secteur Les éléments des parcours sont principalement l'appui à la parentalité, l'accès aux loisirs et l'accès à la santé.

Les échanges avec les écoles sont toujours très riches, les relations avec les professionnels de santé sont plus fluctuantes.

Nous constatons l'entrée dans le dispositif de plusieurs enfants avec des troubles TDA/HDYS TDA suspectés ou avec des diagnostics récents, pour un besoin d'accompagnement des familles et des écoles. Le plus souvent un lien est fait vers les activités enfance jeunesse du centre social ou orientation vers des professionnels adaptés. Quand les parents s'engagent et s'investissent dans les parcours, les résultats sont beaucoup plus rapides et visibles. Nous rencontrons des parents avec des postures très différentes : certains avec une demande de soutien forte et une grande confiance ; d'autres plus réticents au diagnostic et aux aménagements à mettre en place. Dans ces situations la question se pose toujours de la pertinence de poursuivre l'accompagnement mais il est toujours délicat de laisser des familles dans des situations difficiles. Des échanges entre professionnels (enseignants, travailleurs

sociaux...) sont indispensables pour avancer sur ces questions.

### Le forum vacances et loisirs : une nouvelle action à l'échelle du territoire communautaire.

Cette première édition qui s'est déroulée au printemps 2022 à Malansac réunissait 10 partenaires pour informer tous les publics tant sur les activités locales que sur les aides possibles pour partir en vacances : le centre social Eveil et CIAS de Questembert Communauté, Rochefort en Terre Tourisme, le cinéma IRIS, l'ITEP La Bouselaie, la CAF et la MSA, Vacances et Famille et la JPA (jeunesse au plein air). 23 foyers ont été concernés par cette action, elle a bien répondu à la demande d'information individuelles, a permis de valoriser les activités locales et de développer de l'interconnaissance entre les structures. La fréquentation reste à développer avec une communication plus large et plus anticipée.



Les types de demandes sur le forum

## Les perspectives 2023

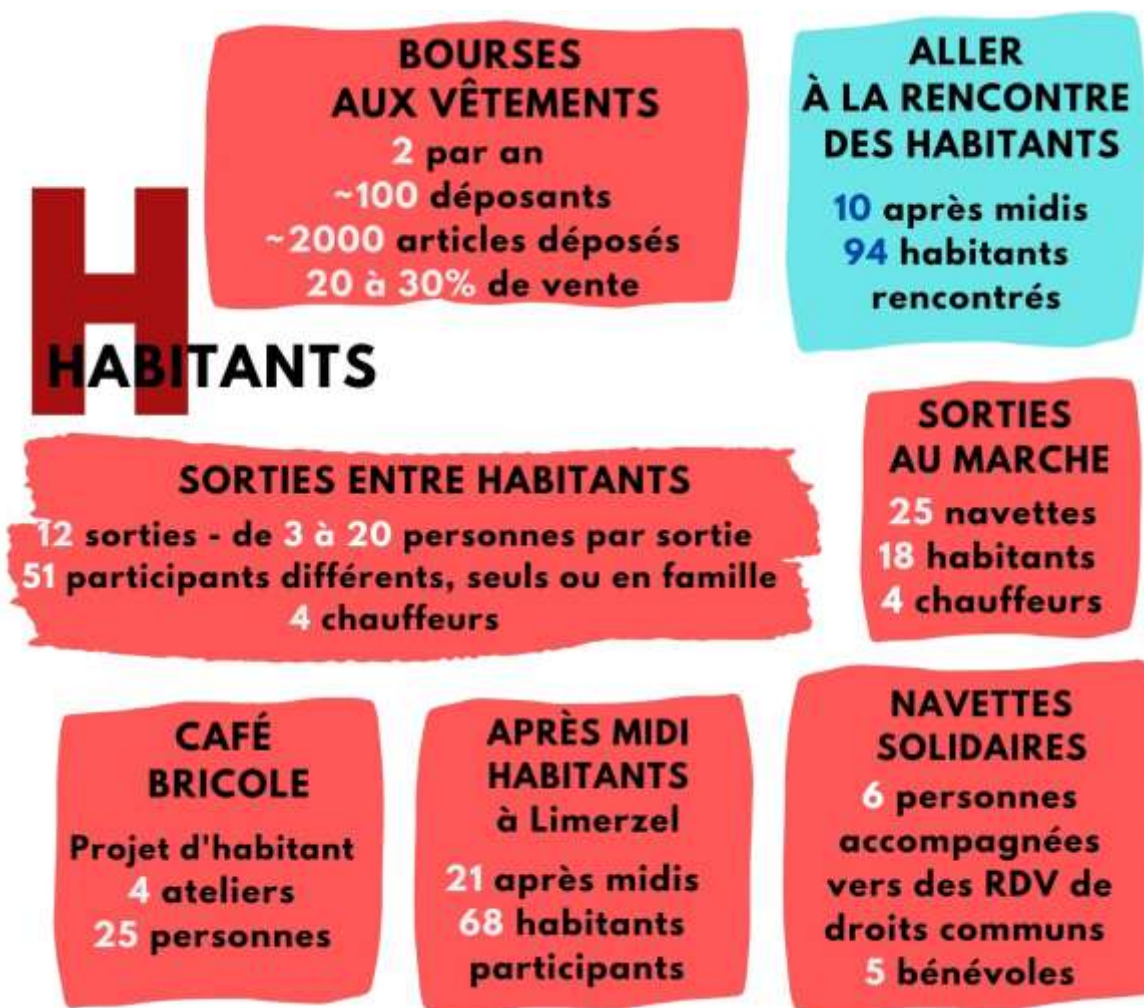
- Deuxième édition du forum « Loisirs et Vacances » co-porté et co-animé par les partenaires du projet vacances en famille et les acteurs des loisirs locaux, dont les objectifs sont d'informer sur les loisirs existants sur le territoire et les aides possibles
- Augmentation du nombre de séjours vacances famille avec l'intégration au projet du territoire centre social Maison POP
- Recherche de financements complémentaires sur la réussite éducative

# Actions par et pour les habitants

## Loisirs, actions solidaires et convivialité...entre habitants



La participation des bénévoles au quotidien dans le centre social permet de développer de nouvelles actions initiées à partir de leurs envies et leurs besoins. Elles s'appuient soit sur un intérêt pour une activité, soit sur une recherche de lien social pour lequel l'activité est un support de rencontre et d'échange, ou sur une volonté de participer au projet du centre social : s'impliquer, être utile, partager ses idées et compétences.



**Des initiatives habitants.es qui s'ancrent de plus en plus au centre social et sur le territoire**

L'année 2022 a été une année de confirmation pour les initiatives portées par le collectif d'habitants.es :

- Les après-midis habitants.es

- Les sorties habitants.es
- Les sorties au marché de Questembert et autres marchés

Ces initiatives se pérennisent et sont devenues des rendez-vous réguliers pour plusieurs personnes sur le territoire.

Ce sont des temps propices à la rencontre. Ils permettent, par leur régularité, de créer des liens durables et de rompre la solitude dans laquelle certaines personnes se trouvent. Ces initiatives sont des espaces dans lesquels les personnes qui y viennent, participent aussi à l'auto-organisation collective du moment. Par exemple, les personnes allant au marché tous les 15 jours, ont décidé avec le chauffeur bénévole d'ajouter un passage au supermarché. En effet, cette sortie est pour beaucoup, leur seul moyen de faire leurs courses alimentaires sur les deux semaines à venir. Que ce soit sur les sorties ou les après-midis habitants.es, nous constatons aussi, que des personnes venant sur ces initiatives, proposent à leur tour, d'organiser une sortie ou d'animer un atelier d'échange de savoir-faire. Etant des initiatives construites et portées par et pour les habitants.es, les membres du collectif sont aussi devenus.es porteurs.euses et facilitateurs.trices du développement du pouvoir d'agir. Par leur accueil et écoute, par l'ouverture du groupe et de ses initiatives, la confiance s'installe et permet aux nouvelles personnes de trouver leur place et de s'autoriser à proposer voir à organiser ou animer des temps pour les autres.

2022 a aussi été l'occasion de voir d'autres porteurs.euses d'initiatives se lancer comme pour le café bricole. Le café bricole est une initiative tournée sur le principe de la collaboration pour réparer ensemble les objets qu'on utilise au quotidien plutôt que de les jeter à la 1ère panne. Depuis mai 2022 a lieu une fois par mois au centre social un café bricole initiée par une habitante qui petit à petit réussi à fédérer surtout des personnes ressources pour des ateliers

thématiques. Néanmoins, sur le portage, il apparaît difficile de raccrocher des habitant.e.s motivé.e.s pour s'y impliquer. Frédérique, la porteuse de l'initiative, se donne jusqu'à juillet 2023 pour trouver du monde intéressé à l'accompagner au portage de cette action. Le rôle de la facilitatrice est alors du soutien à la logistique (communication, matériel si besoin, salle...) et un accompagnement sur les réflexions liées au portage du projet.



Au sein du centre social, ces initiatives ont intégré notre fonctionnement global et nous ont amené à être deux salariées à accompagner le collectif d'habitants.es. Avoir trois actions très régulières et toute l'année a impacté notre organisation interne avec davantage de logistique (inscription sur les sorties, gestion du planning et lavage des minibus, temps d'échange avec les chauffeurs avant et après les sorties, planification et organisation avec le collectif de leurs initiatives, accompagnement de la dynamique collective...).

Avec le collectif nous avançons ensemble pour qu'il ait sa place pleine et entière dans notre fonctionnement et qu'il tienne aussi compte de notre fonctionnement global dans la mise en œuvre de ses initiatives.



Au-delà du l'aspect logistique, nous souhaitons aussi entamer pour l'année 2023, un travail autour nos instances pour repenser le mode de gouvernance en y impliquant davantage le collectif d'habitants.es et tout autre nouveau « porteurs.euses d'initiatives ». L'objectif serait de co-construire une gouvernance toujours plus partagée.



### **De l'accompagnement d'initiatives à l'accompagnement de collectifs**

Sur 2022, nous avons accompagné la structuration des initiatives/actions habitants.es. Cependant nous avons pu constater que cela ne suffisait pas à faciliter la dynamique et l'organisation collective. En effet, si l'accompagnement par les salariées a permis au groupe de s'organiser pour mettre en place leurs initiatives, nous nous sommes aperçus qu'ils ont besoin de notre appui pour s'organiser ensemble que ce soit au travers de réunions ou par des outils. Sur 2023, c'est la structuration du collectif au travers de son organisation et de sa dynamique qu'il va nous falloir accompagner et faciliter pour permettre une compréhension de ses mécanismes, ses forces et ses faiblesses par le collectif et favoriser ainsi une autogestion du groupe par le groupe et sa pérennité. Pour accompagner un collectif et faciliter

son organisation et sa dynamique dans la mise en place de ses actions, il faut donc à la fois accompagner et faciliter :

- Le faire ensemble = ce qui concerne l'organisation et mise en œuvre des actions et initiatives
- Le vivre ensemble = ce qui concerne l'organisation et la dynamique du collectif

**D'une réponse d'urgence à la nécessité de structurer collectivement avec les habitant.e.s partenaires et élu.e.s les actions autour de la mobilité solidaire et des surplus de légumes.**

2022 a été l'occasion de continuer à expérimenter la mobilité solidaire, action qui s'est mise en place lors du 1er confinement pour répondre à un besoin d'accès à l'alimentaire pour celles et ceux qui ne pouvaient pas faire leurs courses. Par la suite, la mobilité étant un enjeu fort du territoire mais aussi et surtout porté par plusieurs bénévoles au centre social, nous avons continué en ne communiquant qu'auprès des partenaires (CMS, CCAS...) pour proposer une solution ponctuelle à une urgence d'accès aux droits communs (alimentaire, santé, CAF, pôle emploi...). Si nous constatons que les partenaires ont bien saisi le relais que nous pouvons être pour les personnes qu'ils accompagnent, on s'aperçoit aussi que la réponse ponctuelle qu'on propose, s'éternise pour durer dans le temps et ne pas être pris en charge par les institutions. En effet, nous avons accompagné six foyers sur 2022, non pas une fois, mais très régulièrement tout au long de l'année. Le contexte sociétal nous amène à penser que les besoins en mobilité seront de plus en plus présents

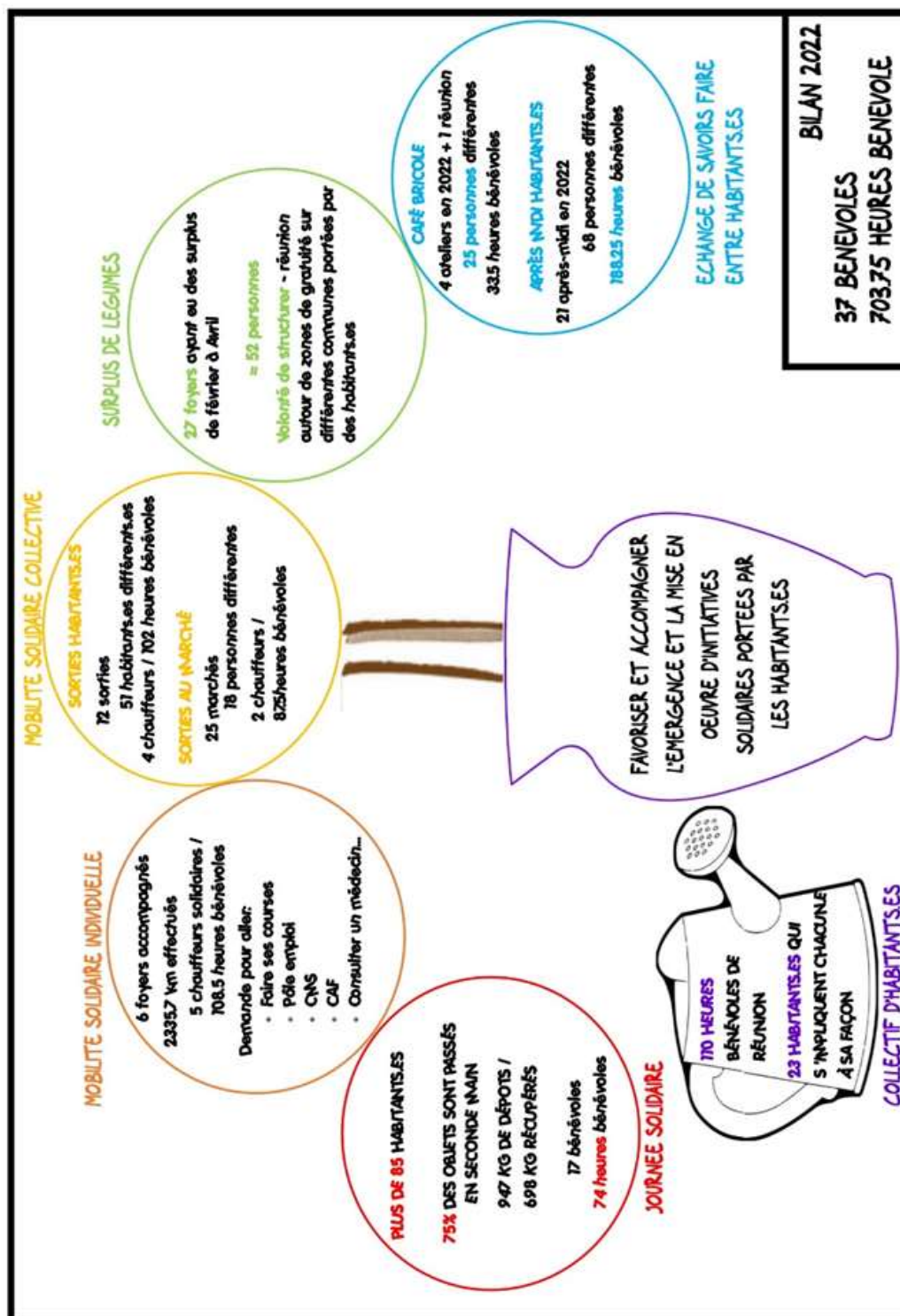


et qu'il est nécessaire que cet enjeu soit interrogé collectivement afin de construire une ou des solutions plus pérennes et co-portées par des habitant.e.s, des associations et la collectivité. 2023 nous amènera à interpeller les différent.e.s acteurs.trices et à initier une dynamique de réseau sur ce sujet-là.



Concernant les surplus de légumes, il y a deux éléments importants sur 2022. D'un côté l'action de redistribution de surplus engagée depuis quelques temps avec le maraîcher de Caden et autres apports ponctuels a diminué petit à petit jusqu'à ne plus se faire. Il y a plusieurs raisons à cela. La 1ère étant le développement des autres actions habitant.e.s qui ont pris du temps et de l'espace dans l'organisation du centre social, laissant moins de possibilité pour la mise en œuvre et le portage de cette action-là. La 2ème étant qu'après avoir fait des tournées pour distribuer les surplus pendant les différents confinements, il y a eu ensuite une baisse conséquente des personnes à venir chercher ces surplus au centre social et donc moins de sens à en stocker si c'était pour jeter le surplus des surplus. En parallèle, le 2ème élément significatif de 2022 sur cette question a été la

sollicitation par un groupe d'habitant.e.s de Malansac autour des enjeux liés à l'alimentaire (précarité et anti gaspillage) et le constat que pendant les différents confinements plusieurs actions de redistribution avaient pu se mettre en place sur le territoire. Forts de tout cela, nous nous sommes dit que deux chemins complémentaires étaient possibles. Le 1er est la mise en place d'un réseau de zone anti gaspi sur les différentes communes pour lutter contre le gaspillage tout en répondant à ce constat et besoin que les choses se fassent le plus possible en proximité avec le lieu de vie des habitant.e.s. Le rôle du centre social est d'accompagner les groupes porteurs d'une zone anti gaspi sur leur commune ou dans leur hameau et d'animer la dynamique de réseau en mutualisant des temps de travail et la communication. Le 2ème concerne la précarité alimentaire. Si nous constatons que c'est une question cruciale dans le contexte actuel, nous pensons qu'il faut un engagement politique fort pour se lancer pleinement sur cette thématique. Nous allons donc organiser en 2023 un 1er temps de rencontre avec les élus et des habitants mobilisés sur la question. Cette réunion nous permettra d'échanger autour de nos différents constats puis après avoir pris connaissance de la démarche qui a été celle de l'épicerie solidaire d'Allaire ou d'autres exemples d'initiatives pour lutter contre la précarité, nous verrons avec les élus.us s'ils et elles considèrent que c'est un sujet qu'il faut creuser et sur lequel ils/elles seraient prêt à porter politiquement.



## Les perspectives 2023

- Réflexion sur des actions « anti gaspi » et précarité alimentaire
- Conforter le fonctionnement des collectifs habitants et faire le lien avec les instances
- Accompagner les habitants dans leur parcours de bénévoles
- Avancer sur la mobilité solidaire : développement, structuration, partenariat
- Accompagnement du développement du café bricole avec les habitants porteurs de l'initiative

---

## Inclusion numérique

Les coups de pouce numériques :  
accompagnements individuels et collectifs



*Les coups de pouce numériques ont été mis en place en 2019, ils proposent 3 formules pour répondre aux besoins que nous avons identifiés. Ces actions sont coordonnées par l'animatrice projet habitants avec l'appui de services civiques et bénévoles ; 2021 marque l'arrivée d'un conseiller numérique.*



**Accompagner les publics vers l'autonomie, dans les usages quotidiens des technologies, services et médias numériques...**

... est l'objectif premier des actions mais aussi :

- Développer une « culture » du numérique au sein du centre social et auprès des habitants.

- Faire du numérique un secteur transversal en touchant un maximum de publics
- Investir les bénévoles autour des différentes actions menées

Besoins constatés :

- Accès au matériel : ordinateur, tablette, connexion internet, mais aussi imprimante, scanner....
- Problèmes de maîtrise de l'outil ou craintes/peurs par rapport à des

usages de la vie quotidienne : démarches administratives en ligne, consommation, loisirs...

- Maîtrise des bases de l'informatique : utiliser son ordinateur, créer classer un document, écrire un mail, naviguer sur internet...
- Maîtrise de l'outil pour un usage autour des loisirs de la communication : réseaux sociaux, photos...
- Maîtriser les nouveaux outils : tablette, smartphone...
- 

### **Un secteur mieux reconnu par les habitants**

2022 a été la première année complète avec un ETP dédié au numérique, et les chiffres des accompagnements individuels le confirment puisque l'on en compte trois fois plus qu'en 2021. Si malgré cela, la première partie de l'année a été plutôt calme, les demandes ont commencé à réellement augmenter à la fin de l'été. Une hausse qui s'explique en partie car la communication a mis du temps à se faire depuis septembre 2021 et qu'il a fallu trouver la bonne formule pour toucher un maximum de monde. De plus, le bouche à oreille a grandement contribué à faire l'écho de notre travail. Depuis octobre, nous sommes également présents pour des permanences sur Malansac une fois par mois, ce qui aide à se faire connaître sachant qu'il s'agit de la commune la plus peuplée du territoire.

### **De plus en plus de nouveaux usagers**

Conséquence directe de la hausse du nombre d'accompagnements, de nouvelles personnes (38 au total) nous

ont sollicités afin d'être accompagnés sur leurs usages numériques sur l'année écoulée. Une bonne partie de ces nouveaux usagers n'avaient d'ailleurs jamais fréquenté les activités du centre social avant cela, ce qui montre que le numérique peut être une nouvelle porte d'entrée vers Éveil pour les habitants. En terme de mixité générationnelle, ce sont encore et toujours les seniors (+60 ans) qui sont très largement majoritaires sur les actions coup de pouce numérique.

### **Des accompagnements toujours davantage centrés sur les usages quotidiens plutôt que sur les démarches administratives**

Comme depuis le début, les gens qui sollicitent Éveil pour de l'accompagnement numérique le font majoritairement pour se faire aider concernant leurs usages personnels de l'informatique (gestion/stockage de fichiers, réseaux sociaux etc.) ou pour régler des petits problèmes anodins sur leurs outils (connexion, paramètres, périphériques etc.). Les demandes concernant des démarches administratives quant à elles ne concernent que 18 % des accompagnements en 2022. Cette statistique confirme que la médiation numérique au centre social est aujourd'hui principalement identifiée comme une aide aux usages personnels, chose logique puisque le territoire dispose déjà d'un Espace France Services à Questembert, davantage habilité pour accompagner les habitants sur leurs démarches administratives.

### **Des ateliers collectifs qui ont du mal à décoller quand les permanences rencontrent du succès**



Si les accompagnements individuels se sont multipliés en 2022, les ateliers collectifs ont eu beaucoup de mal à trouver leur public. Étant donné que sur la première année, les ateliers à St Gravé et Pluherlin n'ont pas été fréquentés, nous avons opté pour un changement en les concentrant sur la commune de Caden, à raison d'un par mois, là où ils avaient le plus de succès. Cependant, depuis octobre ces ateliers n'ont pas rencontré autant d'affluence que sur les mois précédents. Au contraire des permanences libres, qui se sont multipliées (à raison d'une par mois dans chaque commune) et qui ont vu de nouveaux habitants s'y intéresser. Il n'est aujourd'hui pas rare de voir plusieurs personnes passer sur un créneau de deux heures et là aussi, beaucoup de nouvelles personnes continuent d'affluer, en plus des habitués. C'est le résultat d'une communication très bien relayée par les médiathèques et les municipalités (panneau d'affichage, réseaux sociaux, bulletin municipal etc.).



### **Des bénévoles impliqués**

L'augmentation de la fréquentation des permanences libres pose naturellement la question de la disponibilité du conseiller numérique. Plus de monde sur les créneaux veut donc logiquement dire moins de temps pour les accompagner. Et même si les permanences sont davantage centrées sur des demandes ponctuelles, il n'est pas rare de devoir y

passer plus de 15 minutes avec un usager. Ainsi, une nouvelle réunion a été programmée afin de remobiliser les bénévoles qui, même si pour certains ont pu réaliser quelques accompagnements dans l'année, mais ont été peu sollicités ces derniers temps. L'idée à l'avenir est de leur proposer d'être présents sur les permanences libres dans les différentes communes selon leurs disponibilités. L'objectif est de recenser au mieux leurs compétences afin de cibler avec quels bénévoles certains usagers peuvent être accompagnés, mais également de démarrer la création d'un « guide » des bonnes pratiques à destinations des bénévoles, actuels et futurs, afin de les aider au mieux dans tous types de situations face auxquelles ils pourraient être confrontés lors d'un accompagnement individuel.

Au-delà des accompagnements individuels, par deux fois nous avons construit et/ou mené des animations collectives avec l'un de nos bénévoles. La première en juillet sur les arnaques en ligne, la seconde en décembre sur les impacts environnementaux du numérique.

Parmi les diverses actions transversales menées en 2022, nous avons également pu investir un de nos bénévoles sur l'une d'entre elles. Lorsque nous sommes intervenus à l'école des Tournesols de Malansac dans le cadre de la semaine sans écrans, ce dernier a été présent de la préparation à l'animation face au public.

### **Des actions transversales qui se multiplient**

Si le dispositif Coup de pouce numérique prend une place importante dans ses

actions, le conseiller numérique a également pour objectif de travailler avec les autres secteurs du centre social. Ainsi, plusieurs animations ont été proposées à destination des différents publics : Animation familles/habitants en partenariat avec le réseau des médiathèques sur la découpeuse vinyle et le casque VR, intervention à l'école des Tournesols dans le cadre de la semaine sans écrans, intervention à l'ALSH auprès des 10-12 ans sur le montage vidéo d'un court-métrage réalisé par les enfants, atelier jeux vidéo sur Minecraft auprès des 11-17 ans, atelier à destination des associations du territoire sur la communication sur les réseaux sociaux...

Ces actions permettent de mettre en lumière, tout au long de l'année, ce qu'Eveil entreprend en matière de numérique et de toucher ainsi toutes les générations d'habitants du territoire. En vulgarisant l'outil et en le rendant plus ludique, l'objectif est également d'attirer la curiosité de ces derniers et de leur faire découvrir toutes les opportunités que peut offrir ce domaine.

En s'appuyant sur nos compétences, ou bien en sollicitant nos partenaires (réseau des médiathèques, associations spécialisées etc.), le panel de propositions est large afin qu'il y en ait pour tous les goûts : fabrication numérique, jeux vidéo, formation, débat etc.

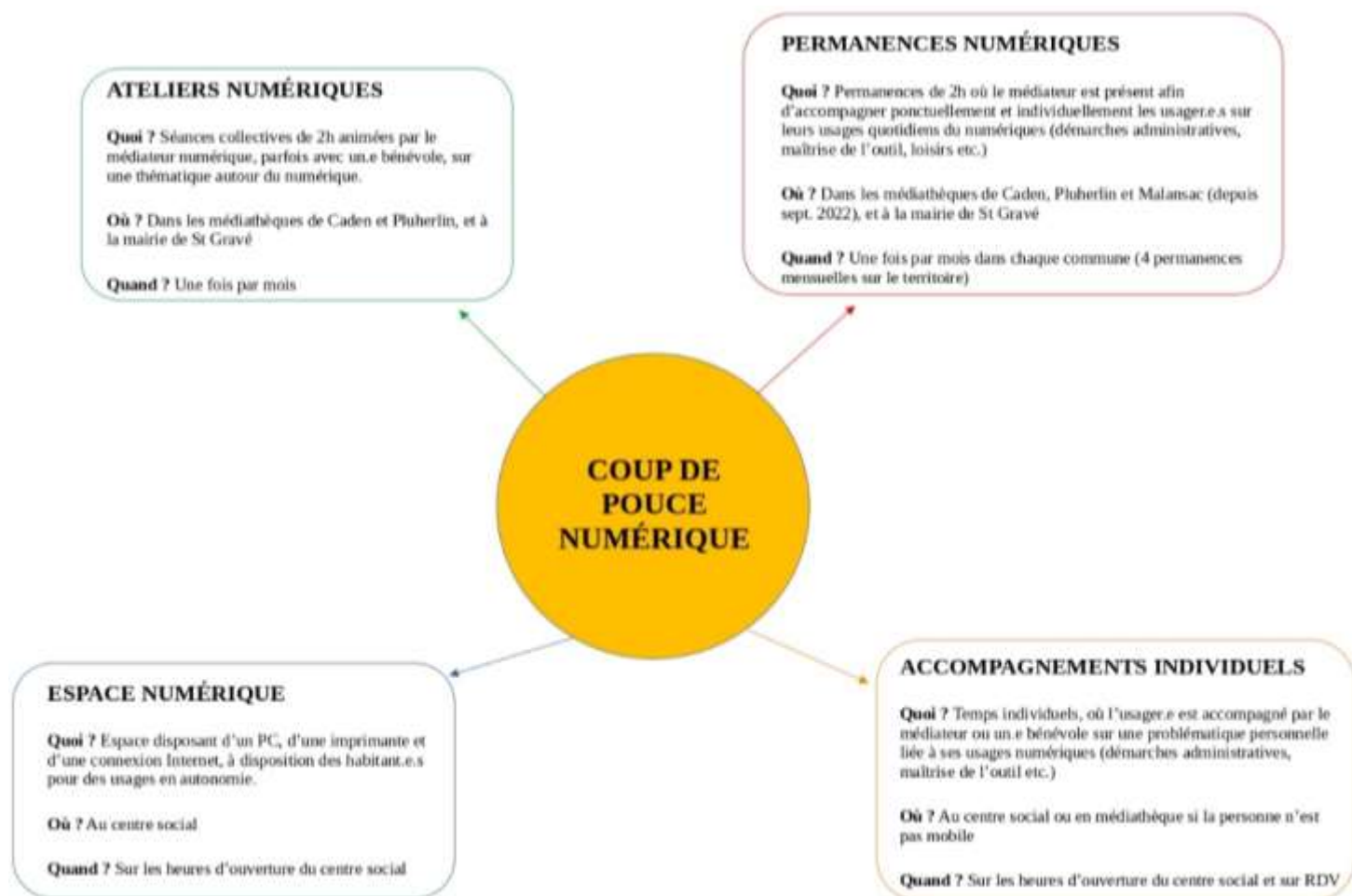
Cependant, quelques actions n'ont pu voir le jour en raison d'un manque d'inscriptions. C'est notamment le cas de

certaines sorties ou interventions qui visaient les familles. Cela pose la question de la forme de la proposition, de la communication faite autour etc. Il faudra donc, pour 2023, redoubler d'efforts pour mobiliser davantage ce public, d'autant que le numérique peut être une très bonne porte d'entrée pour rassembler parents et adolescents notamment, sur des actions communes.

Aujourd'hui, le poste de médiateur numérique est devenu incontournable au sein du centre social, puisqu'à chaque période de vacances scolaires, ce dernier est sollicité pour venir mener des actions auprès des différents publics. Ce qui permet d'étoffer et d'enrichir les programmes, tout en développant une culture du numérique au sein de l'association.

Aussi, de plus en plus de partenaires nous sollicitent d'eux-mêmes afin de travailler sur le sujet avec eux. Que ce soit les écoles, les municipalités ou les associations, le numérique est aujourd'hui devenu un secteur reconnu à Eveil, que ce soit auprès des partenaires ou bien des habitants.

**106 personnes différentes en 2022**  
**141h de face à face public**  
**84% des accompagnements concernent des usages personnels**  
**16% concernent des démarches administratives (légère hausse par rapport à 2021)**  
**82% des personnes rencontrées ont plus de 60ans**  
**5 bénévoles pour 17,5h d'engagement bénévole** (accompagnement, entretien, réunions collectives, animations...)



## Les perspectives 2023

- **CONTINUER À DÉVELOPPER LES ACTIONS TRANSVERSALES**
- Afin de promouvoir le numérique comme un outil d'émancipation auprès de tous les publics.
- **SOLLICITER & INVESTIR DAVANTAGE LES BÉNÉVOLES ET VALORISER LEURS COMPÉTENCES**
- Aussi bien sur les actions coup de pouce numérique que sur les actions transversales.
- **PROMOUVOIR UN NUMÉRIQUE ÉTHIQUE ET HUMAIN**
- À l'heure où les GAFAM ont la mainmise sur les nouvelles technologies, il est important de montrer que des solutions alternatives existent et d'encourager leur utilisation afin d'aider les habitants à rester maîtres de leurs usages et de leurs données.

# Le public senior

## « Vieillir en citoyen »



*La place des seniors en 2022 au centre social se situe sur 3 entrées différentes et complémentaires :*

- *Leur proposer des animations locales répondant à des besoins identifiés*
- *Développer des partenariats et un réseau autour des enjeux liés aux seniors*
- *Animer sur d'autres centres sociaux du Morbihan ou de Bretagne des ateliers « bienvenus à la retraite »*

*A noter aussi que les actions habitants (ouvertes à tous) autour du lien social et de la solidarité (présentées dans la partie habitants) répondent aussi fortement aux attentes du public sénior qui s'y investit et/ou en bénéficie : après midi habitants, navettes au marché...*

### Leur proposer des animations locales répondant à des besoins identifiés

Sur 2020 et 2021 les habitants.e.s et le territoire ont été éprouvé.e.s et impacté.e.s par la crise sanitaire et ses conséquences. Des besoins et des enjeux sont ressortis fortement comme ceux autour de la santé mentale, de l'habitat (accès au logement, vieillissement et habitat, isolement...) et de l'isolement des personnes âgées.

Nous avons donc mis en place ou accompagné des initiatives répondant à ces enjeux.

#### Cycles « un temps pour soi »

Grâce à un financement obtenu par la fédération des centres sociaux de Bretagne, nous avons pu expérimenter 5 cycles de 4 ateliers chacun sur cinq communes différentes : Caden, Malansac, Limerzel, Pluherlin et St Gravé.

Nous avons eu une quarantaine de personnes. Dans chaque groupe, il y avait à la fois des personnes qui connaissaient la sophrologie, et d'autres qui étaient curieuses de découvrir ;

toutes et tous étaient venus à la recherche d'un mieux-être.

En effet, les personnes présentes sont venues chercher des outils pour :

- Soulager des douleurs physiques
- Apprendre à gérer son stress, ses peurs, ses angoisses, le deuil
- Briser la solitude

Nous avons constaté que les personnes ont eu besoin de s'exprimer sur leur maladie, l'isolement, la gestion du stress et des angoisses, le contexte anxiogène (covid, guerre en Ukraine...) et le rapport à soi et au corps. Les retours ont tous été positifs.

Très rapidement tout le monde s'est rendu compte du bienfait que cela leur apportait. Les personnes ont trouvé que c'était un temps pour « se déposer », « lâcher prise », « respirer » ... Certaines nous ont aussi exprimé que cela leur a permis de mieux dormir.

Ces cycles ont aussi été un levier de rencontre et nous avons pu constater que sur certains groupes, le lien entre les personnes s'est fait facilement quand sur d'autres groupes cela a été plus compliqué.



Quelques personnes, suite à ces ateliers, sont venues au centre social sur d'autres activités et sont même depuis devenues bénévoles. Ces cycles ont donc été pour certain.e.s, facilitateur de lien social. Dans chaque groupe les personnes ont émis le souhait de continuer. Cependant tout le monde n'a pas les moyens financiers pour aller sur les autres ateliers de l'intervenante et le centre social n'a pas de budget pour continuer à financer ces ateliers.



Afin d'en échanger avec les personnes des différents groupes, nous avons organisé une matinée conviviale avec une dernière séance de sophrologie, le bilan, les perspectives et un repas partagé.

A l'issue de ce temps et parce que l'intervenante a aussi envie d'accessibilité pour toutes et tous sur ce qu'elle propose, nous allons proposer un atelier porté par l'association Laïma en partenariat avec le centre social sur 2023 aux personnes ayant participé et dans les conditions ci-dessous que nous avons construit toutes et tous ensemble:

- Une séance tous les 15 jours au centre social
- Paiement « plein tarif » et engagement au trimestre en solidarité avec les personnes aux ressources moindres
- Paiement « plein tarif » et engagement au mois

- Paiement libre en fonction de ses ressources

### **Ateliers de mémoire créative avec la clinique des Augustines.**

Ces ateliers sont tout d'abord l'occasion pour les personnes de stimuler leur mémoire au travers de la création et des échanges. Mais ces ateliers sont aussi, pour beaucoup, un des quelques rendez-vous mensuels où pour rencontrer du monde en dehors de la famille ou des soignant.e.s.

Nous pouvons constater que quand les problématiques de mémoire s'installent chez la personne qu'elle vive seule ou en couple, cela impacte sa vie sociale et l'amène ou amène le couple à s'isoler.

La clinique des Augustines a décidé d'arrêter les ateliers de mémoire créative dans le format actuel. C'est donc une action que nous aurons accompagnée avec la clinique de 2019 à 2022.



Via ces différents ateliers autour de la santé, nous constatons que les personnes viennent tout autant pour chercher le lien social que pour la thématique de l'atelier en elle-même (mémoire ou sophrologie).

Paroles d'habitants, lors d'ateliers « un temps pour soi » autour de la sophrologie et d'exercices d'écoute active :

« Un temps pour moi mais je n'y avais jamais pensé avant ! »

« Ah, mais je ne suis pas toute seule ».

Ces ateliers ont mis en avant que les personnes de plus de 60 ans n'ont pas toutes pu évoluer dans des espaces où penser à soi était possible, beaucoup ont tout donné pour leurs proches, leur travail, ou les deux.

Pour beaucoup, elles ont aussi grandi dans une vie où exprimer son ressenti, ses émotions ne se faisait pas ; elles ont aujourd'hui des difficultés à les nommer et à communiquer, ce qui peut créer des incompréhensions voir des tensions avec leur entourage. Accompagnant un collectif composé essentiellement de personnes de plus de 60 ans, nous avons aussi pu observer que des problèmes de communication interpersonnelle pouvaient les amener à perdre le lien et à s'éloigner.

Chez les personnes de + de 60 ans qui fréquentent le centre social, nous voyons qu'elles peuvent à certains moments se surinvestir bénévolement ou dans leur rôle d'aidant en s'oubliant elles-mêmes et leurs propres besoins.

Pour beaucoup, connaître ses besoins, les exprimer et se faire comprendre de l'autre ne sont pas choses aisées et peuvent être même source de fragilité sociale voir d'isolement.

Forts de ces constats, une des perspectives serait de mettre en place des ateliers pour permettre aux personnes d'apprendre à mieux comprendre comment elles fonctionnent, mieux cerner leurs propres besoins et disponibilités et ensuite les exprimer de façon plus claire.

L'idée est de les aider à se construire leurs leviers et renforts de lien social afin de lutter contre l'isolement tout en développant leur propre pouvoir d'agir.

**Le lien social se développe durablement sur la base d'une communication bienveillante.**

## Développer des partenariats et un réseau autour des enjeux liés aux seniors

La place des seniors sur le territoire et au sein du centre social est aussi un vrai enjeu sociétal. Pour avancer sur ce chantier, il nous faut donc faire réseau à la fois localement mais aussi à des échelles plus grandes car nous ne pouvons pas avancer seul.

Fort de notre réseau régional où le chantier vieillissement existe depuis plusieurs années et est un élément fort du projet fédéral, nous avons intégré la commission vieillir en citoyen régionale.



En effet, être dans cette commission régionale nous permet de faire remonter nos réalités de terrain, de saisir les enjeux à l'échelle régionale voir nationale notamment sur la question des financeurs et de définir des orientations et de fédérer une dynamique au niveau régional et départemental via des axes de travail partagé.

Au niveau local, un partenariat avec des associations locales s'est fait sur l'habitat puisque la thématique était ressortie de notre dernier diagnostic. Nous avons

donc entrepris avec la SENAB (association d'architecture) et le Terrier (association autour d'un projet d'habitat partagé et adapté) d'aller échanger avec les habitant.e.s du territoire sur les habitats possibles pour nous et nos vieux jours.



La perspective sur cet axe est de continuer ces temps de rencontre tout en fédérant un réseau local avec les élu.e.s et partenaires locaux via notamment de la mise en place d'un forum sur l'habitat. Et pour terminer, nous nous sommes saisi.e.s de la proposition de l'espace autonomie est Morbihan pour faire un webinaire sur la fédération des centres sociaux ainsi que les centres sociaux Eveil et Ty Mozaïck de Guer afin de faire connaître au sein de leur réseau les centres sociaux du secteur, la fédération régionale et notre manière spécifique de travailler en lien avec les habitant.e.s et les partenaires du territoire.

**Animer sur d'autres centres sociaux du Morbihan ou de Bretagne des ateliers bienvenue à la retraite**

L'animatrice en charge du développement des actions et réflexions sur la place des seniors au centre social et sur le territoire s'est formée pour animer des ateliers « Bienvenue à la retraite » qu'il ait lieu au centre social Eveil ou dans d'autres centres sociaux du département ou de la région.

L'animation de ces ateliers par la salariée du centre social se fait par une convention avec la fédération régionale qui paie la prestation au centre social Eveil. Cela permet aussi d'aller à la rencontre des personnes concernées et de saisir comment elles vivent cette étape de vie.



*Atelier « Bienvenue à la retraite » de Séné*

C'est un moyen de faire de la veille, même hors territoire, sur cette question de la retraite et de son impact sur la vie des personnes, veille que l'on peut ensuite plus facilement faire au sein du centre social, ayant déjà une vigilance sur la question.

## Les perspectives 2023

- Continuer le travail sur l'habitat et mettre en place le temps fort forum
- Relancer la commission vieillir en citoyen
- Développer des ateliers autour de la connaissance de soi et de la communication comme suite aux ateliers « un temps pour soi »



# LES SENIORS 2022 au Centre Social Eveil

## ACCOMPAGNEMENT DU COLLECTIF D'HABITANT.E.S

Travail en binôme avec Sabrina pour accompagner le collectif dans la mise en œuvre de leurs actions

23 HABITANT.E.S  
PORTEURS.EUSES

## COMMISSION VIEILLIR EN CITOYEN du centre social Eveil En dormance

## ACCOMPAGNER ET FACILITER

## ANIMATION D'ATELIERS BIENVENUE LA RETRAITE

2 ateliers « bienvenue à la retraite » de deux jours ont été animés à Pontivy et Séné + 1 Journée de travail avec les autres animatrices du réseau

## ANIMATION EXTERIEURE

5 cycles de 4 séances « un temps pour soi » - Bien être communes - 40 personnes différentes dont venues dont 35 ont plus de 60ans

Reprise des ateliers de mémoire créative  
7 personnes différentes

## CAF PATIO

2 rencontres autour de thématiques différentes: Qu'est-ce que la famille?/La santé, ça se cultive? 9 personnes différentes sont venues au moins une fois dont 8 ont plus de 60ans

Matinée « Quels habitats possibles pour nous et nos vieux jours avec le Terrier et la senab »  
10 personnes différentes dont 8 ont plus de 60ans

## BIEN SOCIAL

Après midi habitants/ café bricole  
92 personnes différentes dont 56 qui ont plus de 60ans

Sorties entr'habitant.e.s  
52 personnes différentes dont 33 ont plus de 60ans sur 12 sorties

Sorties marché de Questembert/ Autres marchés  
19 personnes différentes dont 12 ont plus de 60ans

Sorties familles et habitant.e.s  
92 personnes différentes dont plus de 60ans sur 13 sorties

Aller vers  
64 personnes différentes dont 19 ont plus de 60ans

## ANIMATIONS LOCALES

## WEBINAIRE AVEC L'ESPACE AUTONOMIE

RESEAU: Présentation des centres sociaux Eveil et Guer + la Fédération régionale lors d'un webinaire organisé par l'espace autonomie santé

## LE TERRIER ET LA SENAB

HABITAT: Travail en collaboration avec les associations « Le terrier » et la « senab » sur la mise en place d'une maternelle sur l'habitat

## PARTENARIAT ET RESEAU

## COMMISSION REGIONALE VIEILLIR EN CITOYEN

### FÉDÉRATION DES CENTRES SOCIAUX DE BRETAGNE:

5 rencontres se sont faites sur l'année 2022 où un important travail fédéral a été fait autour de la mise en place d'une journée régionale sur l'habitat

## REGROUPEMENT D'PARLEMENTAIRE

RESEAU: 1 rencontre avec les collègues du Morbihan qui travaillent avec le public seniors



---

# Vie Associative

## Forum et partenariats avec les associations



Comme chaque année, la **quinzaine « canton s'bouge »** marque la rentrée de septembre des associations sur le territoire.

Durant les trois premières semaines de septembre, diverses animations (portes ouvertes, séances d'initiation, animations spécifiques...) ont été proposées gratuitement aux habitants par les associations du territoire et regroupées dans un programme à destination des habitants.

**Le dimanche 12 septembre 2022 à Limerzel a eu lieu la 15<sup>ème</sup> édition du forum des associations Canton s'bouge.**

Il s'est tenu pour la quatrième fois sur la commune de Pluherlin à la salle des Grées. Comme chaque année, cet événement s'accompagne de la réédition actualisée du guide intercommunal des associations par le centre social.

Après le forum de 2020, qui malgré les protocoles sanitaires avait été vécu comme une relance de la vie associative, une édition 2021 plutôt morose avec le pass sanitaire, 2022 marque un vrai retour de cet événement. Une belle participation et une ambiance très conviviale en témoignent.

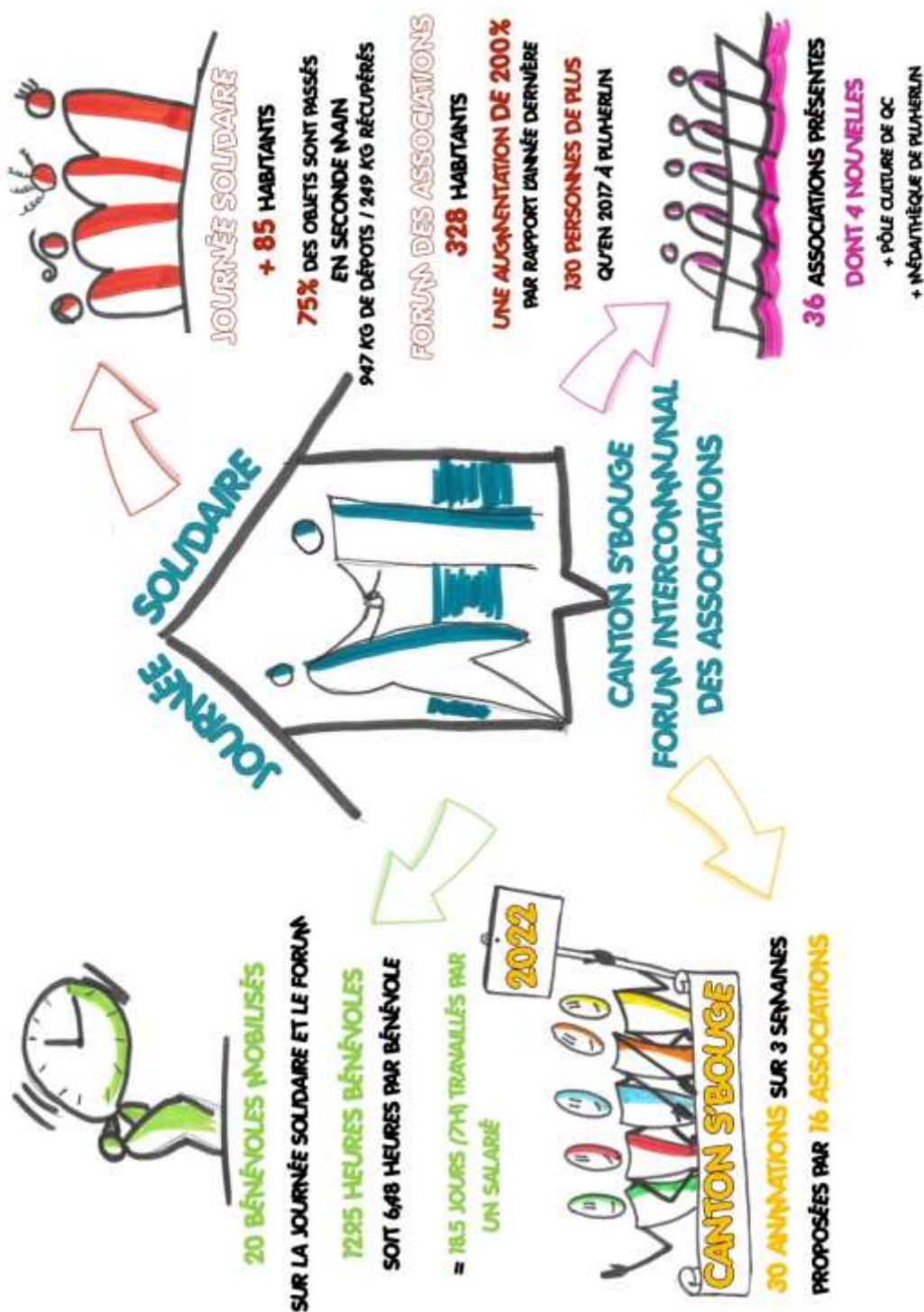


Nous observons toujours que le forum est un bon tremplin pour les nouvelles associations qui se créent sur le territoire et permet des échanges, de l'interconnaissance voir même des collaborations entre associations.

Le forum a été précédé par la journée solidaire qui a repris sa forme habituelle avec la zone de gratuité, des ateliers, un repas partagé et des présentations de démarches solidaires.



En 2022, nous avons participé à la réflexion du pot commun (café de la pente) de Rochefort en Terre autour de l'engagement bénévole et engagé un travail collaboratif autour de l'habitat avec l'association Le Terrier.



## Les perspectives pour 2023

- Continuer à proposer des accompagnements numériques pour répondre aux besoins spécifiques des associations en particulier autour de la communication
- Être un soutien possible pour l'accompagnement de dynamiques collectives et la participation des habitants, que ce soit au niveau d'une collectivité, d'une association ou groupe d'habitants.
- Intégration du réseau Guid'asso au niveau départemental

## Annexes

### Composition du CA et du bureau de l'association en 2022

NOM	COMMUNE	FONCTION/STRUCTURE
<b>Collège des élus</b>		
Claire MAHE	CADEN	Adjointe
Laetitia BERTHE	CADEN	Conseillère municipale
Sylvie GAIN	LIMERZEL	Adjointe
Odile DEGRES	LIMERZEL	Conseillère municipale
Karine RICHARD	MALANSAC	Adjointe
Hélène ZEITOUN	MALANSAC	Adjointe
Franck MAGNEN	PLUHERLIN	Conseiller municipal
Marie Thérèse HOUEIX	PLUHERLIN	Conseillère municipale
Yves HUGUEL	SAINT GRAVE	Adjoint
Christine LE MANHES	SAINT GRAVE	Adjointe
Morgane RETHO	MALANSAC	VP Questembert Communauté
Jeanine MAGREX	QUESTEMBERT	Conseillère communautaire
<b>Collège des membres associés</b>		
Jany BILLARD	SAINT GRAVE	Le terrier
Lili COURBON	MALANSAC	Laïma
François HERVIEUX	MALANSAC	Mozaïk
<b>Germain HUGUEL</b>	<b>SAINT GRAVE</b>	<b>SENAB - Secrétaire</b>
Françoise LEBOT	SAINT GRAVE	Les amis de la Bogeraie
<b>Nadine RESET</b>	<b>LIMERZEL</b>	<b>Basket Loisirs Limerzel Secrétaire</b>
Christelle POULAUD	MALANSAC	Association les 5 mouvements
Louise TERSEUR	CADEN	APE collège
Linda THIBOULT	MALANSAC	APE école le Tournesols
<b>Collège des adhérents</b>		
Mado COQUET	MALANSAC	
Elodie BOCHET	CADEN	
<b>Claudine BROHAN</b>	<b>CADEN</b>	
<b>Marie-Agnès HEMERY-PHILIPPOT</b>	<b>CADEN</b>	<b>Coprésidente</b>
Christine DEGRES	CADEN	
<b>Jocelyne BRAHIM</b>	<b>CADEN</b>	<b>Membre du bureau</b>
<b>Marcel BRAHIM</b>	<b>CADEN</b>	<b>Trésorier</b>
<b>Hélène LANN CORRE</b>	<b>MALANSAC</b>	<b>Coprésidente</b>

---

## **EVEIL**

Association régie par la loi du 1<sup>er</sup> juillet 1901  
Siège : 8 rue de la Métairie, 56220 LIMERZEL

---

### **Rapport du commissaire aux comptes sur les comptes annuels**

Assemblée générale d'approbation des comptes  
de l'exercice clos le 31/12/2022

A l'Assemblée Générale de l'association EVEIL,

#### **Opinion**

En exécution de la mission qui nous a été confiée par l'Assemblée Générale, nous avons effectué l'audit des comptes annuels de l'association EVEIL relatifs à l'exercice clos le 31 décembre 2022, tels qu'ils sont joints au présent rapport.

Nous certifions que les comptes annuels sont, au regard des règles et principes comptables français, réguliers et sincères et donnent une image fidèle du résultat des opérations de l'exercice écoulé ainsi que de la situation financière et du patrimoine de l'association à la fin de cet exercice.

#### **Fondement de l'opinion**

##### **Référentiel d'audit**

Nous avons effectué notre audit selon les normes d'exercice professionnel applicables en France. Nous estimons que les éléments que nous avons collectés sont suffisants et appropriés pour fonder notre opinion.

Les responsabilités qui nous incombent en vertu de ces normes sont indiquées dans la partie « Responsabilités du commissaire aux comptes relatives à l'audit des comptes annuels » du présent rapport.

##### **Indépendance**

Nous avons réalisé notre mission d'audit dans le respect des règles d'indépendance prévues par le code de commerce et par le code de déontologie de la profession de commissaire aux comptes, sur la période du 1<sup>er</sup> janvier 2022 à la date d'émission de notre rapport.

#### **Justification des appréciations**

En application des dispositions des articles L.823-9 et R.823-7 du code de commerce relatives à la justification de nos appréciations, nous portons à votre connaissance les appréciations suivantes qui, selon notre jugement professionnel, ont été les plus importantes pour l'audit des comptes annuels de l'exercice.



Dans le cadre de notre appréciation des règles et principes comptables suivis par l'association, nous avons vérifié le caractère approprié des méthodes comptables précisées dans l'annexe et nous nous sommes assurés de leur correcte application.

Les appréciations ainsi portées s'inscrivent dans le contexte de l'audit des comptes annuels pris dans leur ensemble et de la formation de notre opinion exprimée ci-avant. Nous n'exprimons pas d'opinion sur des éléments de ces comptes annuels pris isolément.

### **Vérifications spécifiques**

Nous avons également procédé, conformément aux normes d'exercice professionnel applicables en France, aux vérifications spécifiques prévues par les textes légaux et réglementaires.

Nous n'avons pas d'observation à formuler sur la sincérité et la concordance avec les comptes annuels des informations données dans les documents sur la situation financière et les comptes annuels adressés aux membres.

### **Responsabilités de la direction et des personnes constituant le gouvernement d'entreprise relatives aux comptes annuels**

Il appartient à la direction d'établir des comptes annuels présentant une image fidèle conformément aux règles et principes comptables français ainsi que de mettre en place le contrôle interne qu'elle estime nécessaire à l'établissement de comptes annuels ne comportant pas d'anomalies significatives, que celles-ci proviennent de fraudes ou résultent d'erreurs.

Lors de l'établissement des comptes annuels, il incombe à la direction d'évaluer la capacité de l'association à poursuivre son exploitation, de présenter dans ces comptes, le cas échéant, les informations nécessaires relatives à la continuité d'exploitation et d'appliquer la convention comptable de continuité d'exploitation, sauf s'il est prévu de liquider l'association ou de cesser son activité.

Les comptes annuels ont été arrêtés par votre Conseil d'Administration.

### **Responsabilités du commissaire aux comptes relatives à l'audit des comptes annuels**

Il nous appartient d'établir un rapport sur les comptes annuels. Notre objectif est d'obtenir l'assurance raisonnable que les comptes annuels pris dans leur ensemble ne comportent pas d'anomalies significatives. L'assurance raisonnable correspond à un niveau élevé d'assurance, sans toutefois garantir qu'un audit réalisé conformément aux normes d'exercice professionnel permet de systématiquement détecter toute anomalie significative. Les anomalies peuvent provenir de fraudes ou résulter d'erreurs et sont considérées comme significatives lorsque l'on peut raisonnablement s'attendre à ce qu'elles puissent, prises individuellement ou en cumulé, influencer les décisions économiques que les utilisateurs des comptes prennent en se fondant sur ceux-ci.

Comme précisé par l'article L.823-10-1 du code de commerce, notre mission de certification des comptes ne consiste pas à garantir la viabilité ou la qualité de la gestion de votre association.

Dans le cadre d'un audit réalisé conformément aux normes d'exercice professionnel applicables en France, le commissaire aux comptes exerce son jugement professionnel tout au long de cet audit.

En outre :

- il identifie et évalue les risques que les comptes annuels comportent des anomalies significatives, que celles-ci proviennent de fraudes ou résultent d'erreurs, définit et met en œuvre des procédures d'audit face à ces risques, et recueille des éléments qu'il estime suffisants et appropriés pour fonder son opinion. Le risque de non-détection d'une anomalie significative provenant d'une fraude est plus élevé que celui d'une anomalie significative résultant d'une erreur, car la fraude peut impliquer la collusion, la falsification, les omissions volontaires, les fausses déclarations ou le contournement du contrôle interne ;
- il prend connaissance du contrôle interne pertinent pour l'audit afin de définir des procédures d'audit appropriées en la circonstance, et non dans le but d'exprimer une opinion sur l'efficacité du contrôle interne ;
- il apprécie le caractère approprié des méthodes comptables retenues et le caractère raisonnable des estimations comptables faites par la direction, ainsi que les informations les concernant fournies dans les comptes annuels ;
- il apprécie le caractère approprié de l'application par la direction de la convention comptable de continuité d'exploitation et, selon les éléments collectés, l'existence ou non d'une incertitude significative liée à des événements ou à des circonstances susceptibles de mettre en cause la capacité de l'association à poursuivre son exploitation. Cette appréciation s'appuie sur les éléments collectés jusqu'à la date de son rapport, étant toutefois rappelé que des circonstances ou événements ultérieurs pourraient mettre en cause la continuité d'exploitation. S'il conclut à l'existence d'une incertitude significative, il attire l'attention des lecteurs de son rapport sur les informations fournies dans les comptes annuels au sujet de cette incertitude ou, si ces informations ne sont pas fournies ou ne sont pas pertinentes, il formule une certification avec réserve ou un refus de certifier ;
- il apprécie la présentation d'ensemble des comptes annuels et évalue si les comptes annuels reflètent les opérations et événements sous-jacents de manière à en donner une image fidèle.

Fait à Lorient le 16 mai 2023

Le Commissaire aux Comptes  
Baker Tilly STREGO



Stéphane PIQUEE

BILAN ACTIF AU 31/12/2022

ACTIF	Exercice N (selon ANC 2018-06)			Exercice N-1 (selon ANC 2018-06)
	Brut	Amortissements et dépréciations (à déduire)	Net	Net
<b>ACTIF IMMOBIILISE</b>				
Immobilisations incorporelles	6 124,72	6 124,72	-	-
Frais d'établissement				
Frais de recherche et de développement				
Donations temporaires d'usufruit				
Concessions, brevets, licences, marques, procédés, logiciels, droits et valeurs similaires	6 124,72	6 124,72	-	-
Immobilisations incorporelles en cours				
Avances et acomptes				
Immobilisations corporelles	105 188,36	80 576,07	24 612,29	13 965,59
Terrains				
Constructions				
Installations techniques, matériel et outillage industriels	13 073,28	9 715,66	3 357,62	2 940,86
Immobilisations corporelles en cours	92 115,08	70 860,41	21 254,67	11 024,73
Avances et acomptes				
<i>Biens reçus par legs ou donations destinés à être cédés</i>				
Immobilisations financières	8,00	-	8,00	8,00
Participations et Créances rattachées				
Autres titres immobilisés	8,00		8,00	8,00
Prêts				
Autres				
<b>Total I</b>	<b>111 321,08</b>	<b>86 700,79</b>	<b>24 620,29</b>	<b>13 973,59</b>
<b>ACTIF CIRCULANT</b>				
Stocks et en-cours				
Créances	156 013,64	1 783,36	154 230,28	131 366,19
Créances clients, usagers et comptes rattachés	16 962,89	1 783,36	15 179,53	7 815,10
Créances reçues par legs ou donations				
Autres	139 050,75		139 050,75	123 551,09
Valeurs mobilières de placement				
Instruments de trésorerie				
Disponibilités	138 840,23		138 840,23	145 651,25
Charges constatées d'avance	3 088,70		3 088,70	2 271,07
<b>Total II</b>	<b>297 942,57</b>	<b>1 783,36</b>	<b>296 159,21</b>	<b>279 288,51</b>
Frais d'émission des emprunts (III)				
Primes de remboursement des emprunts (IV)				
Ecart de conversion Actif (V)				
<b>TOTAL GENERAL (I + II + III + IV + V)</b>	<b>409 263,65</b>	<b>88 484,15</b>	<b>320 779,50</b>	<b>293 262,10</b>



## BILAN PASSIF AU 31/12/2022

PASSIF	Exercice N (selon ANC 2018-06)	Exercice N-1 (selon ANC 2018-06)
<b>FONDS PROPRES / FONDS ASSOCIATIFS</b>		
Fonds propres / fonds associatifs sans droit de reprise	-	-
dont legs et donations avec contrepartie d'actifs immobilisés, subventions d'investissement affectés à des biens renouvelables...		
Fonds propres statutaires		
Fonds propres complémentaires		
Ecart de réévaluation (sur biens sans droit de reprise)		
Fonds propres avec droit de reprise		
Fonds statutaires		
Fonds propres complémentaires		
Autres fonds associatifs (partie 1/2)		
Fonds associatifs avec droit de reprise		
Apports		
Legs et donations		
Résultats sous contrôle de tiers financeurs		
Ecart de réévaluation (sur biens avec droit de reprise)		
Ecart de réévaluation		
Réserves		
Réserves statutaires ou contractuelles		
Réserves pour projet de l'entité	203 715,72	196 290,42
Autres		
Report à nouveau	-	37 962,15
Excédent ou déficit de l'exercice	12 241,39	30 536,85
<b>Situation nette (sous total)</b>	<b>215 957,11</b>	<b>203 715,72</b>
Fonds propres consommables		
Subventions d'investissement	14 004,95	6 106,81
Provisions réglementées		
Autres fonds associatifs (partie 2/2)		
Subventions d'investissement sur biens non renouvelables		
Provisions réglementées		
Droits des propriétaires - (Commodat)		
<b>Total I</b>	<b>229 962,06</b>	<b>209 822,53</b>
<b>FONDS REPORTEES ET DEDIES</b>		
Fonds reportés liés aux legs ou donations		
Fonds dédiés		
<b>Total II</b>	<b>-</b>	<b>-</b>
<b>PROVISIONS</b>		
Provisions pour risques		
Provisions pour charges	23 677,44	23 617,55
<b>Total III</b>	<b>23 677,44</b>	<b>23 617,55</b>
<b>Fonds dédiés</b>		
- sur subventions de fonctionnement	-	-
- sur autres ressources		
<b>Total III bis</b>	<b>-</b>	<b>-</b>
<b>DETTES</b>		
Emprunts obligataires et assimilés (titres associés)		
Emprunts et dettes auprès des établissements de crédit		
Emprunts et dettes financières diverses		
Dettes Fournisseurs et Comptes rattachés	24 963,63	18 533,15
Dettes des legs ou donations		
Dettes fiscales et sociales	36 558,83	39 645,10
Dettes sur immobilisations et comptes rattachés		
Autres dettes	2 702,54	1 643,77
Instruments de trésorerie		
Produits constatés d'avance	2 915,00	-
<b>Total IV</b>	<b>67 140,00</b>	<b>59 822,02</b>
Ecart de conversion Passif (V)		
<b>TOTAL GENERAL (I + II + III + III bis + IV + V)</b>	<b>320 779,50</b>	<b>293 240,05</b>



COMPTE DE RESULTAT	Exercice N (selon ANC 2018-06)	Exercice N-1 (selon ANC 2018-06)
<b>PRODUITS D'EXPLOITATION</b>		
Cotisations	1 252,00	1 106,00
Ventes de biens et services		
Ventes de biens	-	
dont ventes de dons en nature		
Ventes de prestations de service	91 968,99	87 610,88
dont parrainages		
Produits de tiers financeurs		
Concours publics et subventions d'exploitation	483 418,41	425 645,40
Subventions		
Produits liés à des financements réglementaires		
Versements des fondateurs ou consommations de la dotation consommable		
Ressources liées à la générosité du public		
Dons manuels		
Mécénats		
Legs, donations et assurances-vie		
Contributions financières		
Reprises sur amortissements, dépréciations, provisions et transferts de charges	7 294,77	11 268,82
Utilisations des fonds dédiés	-	870,76
Autres produits		
Cotisations		
Dons manuels		
Mécénats		
Legs et donations		
Contributions financières reçues		
Versement des fondateurs		
Quote-part de dotations consommables virées au compte de résultat		
Autres produits	1,51	6,28
<b>Total I</b>	<b>583 935,68</b>	<b>526 508,14</b>
<b>CHARGES D'EXPLOITATION</b>		
Achats de marchandises	23 705,43	22 347,71
Variation de stock		
Autres achats et charges externes	113 178,45	117 902,18
Aides financières		
Impôts, taxes et versements assimilés	12 742,62	8 980,37
Salaire et traitements	346 163,59	329 407,52
Charges sociales	74 755,39	76 234,88
Dotations aux amortissements et aux dépréciations	8 004,43	6 381,06
Dotations aux provisions	1 615,31	235,88
Reports en fonds dédiés	-	-
Autres charges		
Aides financières		
Autres charges	593,33	56,94
<b>Total II</b>	<b>580 758,55</b>	<b>561 546,54</b>
<b>I. RESULTAT D'EXPLOITATION (I - II)</b>	<b>3 177,13</b>	<b>35 038,40</b>

COMPTE DE RESULTAT	Exercice N (selon ANC 2018-06)	Exercice N-1 (selon ANC 2018-06)
<b>PRODUITS FINANCIERS</b>		
De participation		
D'autres valeurs mobilières et créances de l'actif immobilisé		
Autres intérêts et produits assimilés	628,54	390,54
Reprises sur provisions, dépréciations et transferts de charge		
Différences positives de change		
Produits nets sur cessions de valeurs mobilières de placement		
<b>Total III</b>	<b>628,54</b>	<b>390,54</b>
<b>CHARGES FINANCIERES</b>		
Dotations aux amortissements, aux dépréciations et aux provisions		
Intérêts et charges assimilées		
Différences négatives de change		
Charges nettes sur cessions de valeurs mobilières de placement		
<b>Total IV</b>	<b>-</b>	<b>-</b>
<b>2. RESULTAT FINANCIER (III - IV)</b>	<b>628,54</b>	<b>390,54</b>
<b>3. RESULTAT COURANT avant impôts (I - II + III - IV)</b>		
<b>PRODUITS EXCEPTIONNELS</b>		
Sur opérations de gestion	5 563,93	1 465,23
Sur opérations en capital	3 443,17	2 645,78
Reprises sur provisions, dépréciations et transferts de charges		
<b>Total V</b>	<b>9 007,10</b>	<b>4 111,01</b>
<b>CHARGES EXCEPTIONNELLES</b>		
Sur opérations de gestion	571,38	-
Sur opérations en capital		
Dotations aux amortissements, aux dépréciations et aux provisions		
<b>Total VI</b>	<b>571,38</b>	<b>-</b>
<b>4. RESULTAT EXCEPTIONNEL (V - VI)</b>	<b>8 435,72</b>	<b>4 111,01</b>
Participation des salariés aux résultats (VII)		
Impôts sur les bénéfices (VIII)		
<b>Total des produits (I + III + V)</b>	<b>593 571,32</b>	<b>531 009,69</b>
<b>Total des charges (II + IV + VI + VII + VIII)</b>	<b>581 329,93</b>	<b>561 546,54</b>
<b>SOLDE INTERMEDIAIRE</b>		
+ Report des ressources non utilisées des exercices antérieurs		
- Engagements à réaliser sur ressources affectées		
<b>EXCEDENT OU DEFICIT</b>	<b>12 241,39</b>	<b>- 30 536,85</b>

COMPTE DE RESULTAT	Exercice N (selon ANC 2018-06)	Exercice N-1 (selon ANC 2018-06)
<b>CONTRIBUTIONS VOLONTAIRES EN NATURE</b>		
Dons en nature		
Prestations en nature	8 433,00	7 502,00
Bénévolat	13 760,67	13 719,67
<b>TOTAL</b>	<b>22 193,67</b>	<b>21 221,67</b>
<b>CHARGES DES CONTRIBUTIONS VOLONTAIRES EN NATURE</b>		
Secours en nature		
Mises à disposition gratuite de biens	8 433,00	7 502,00
Prestations en nature		
Mise à disposition gratuite de biens et services		
Personnel bénévole	13 760,67	13 719,67
<b>TOTAL</b>	<b>22 193,67</b>	<b>21 221,67</b>

Baker Tilly STREGO



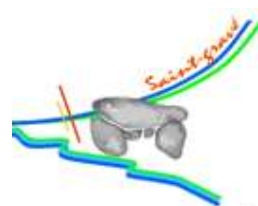
santé  
famille  
retraite  
services



## QUESTEMBERT COMMUNAUTÉ



PLUHERLIN



SAINT-GRAVÉ



### Centre social intercommunal EVEIL

8 Rue de la métairie

56220 LIMERZEL

Tél : 02.97.66.24.63

[eveilcentresocial@orange.fr](mailto:eveilcentresocial@orange.fr)

[www.eveilcentresocial.org](http://www.eveilcentresocial.org)